

## IDŹ DO

PRZYKŁADOWY ROZDZIAŁ



SPIS TREŚCI

## KATALOG KSIĄŻEK

KATALOG ONLINE

ZAMÓW DRUKOWANY KATALOG

## TWÓJ KOSZYK

DODAJ DO KOSZYKA

## CENNIK I INFORMACJE

ZAMÓW INFORMACJE  
O NOWOŚCIACH

ZAMÓW CENNIK

## CZYTELNIA

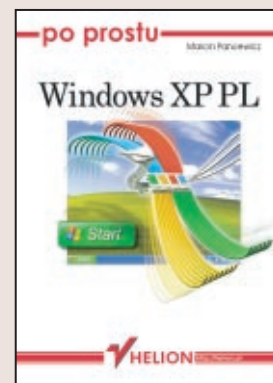
FRAGMENTY KSIĄŻEK ONLINE

# Po prostu Windows XP PL

Autor: [Maria Sokół](#)

ISBN: 83-7197-838-3

Format: B5, stron: 356



W książce „Po prostu Windows XP PL” znajdziesz to, co najniezbędniejsze, jeśli chciałbyś rozpocząć pracę z nowym systemem firmy Microsoft. I choć autorka skupia się na omówieniu systemu Windows XP Professional – użytkownicy wersji Home Edition nic nie stracą, bowiem możliwości ich systemu zawierają się w zbiorze możliwości wersji Professional. Krótkie porównanie obu wersji systemów zawarto w rozdziale 1.

Pozostałe rozdziały zawierają opisy:

- Podstawowych operacji takich jak otwieranie, zamykanie systemu (dowiesz się między innymi jak poradzić sobie, gdy komputer po instalacji systemu przestał się automatycznie wyłączać), logowanie i wylogowywanie oraz hibernacja.
- Środowiska pracy i sposobów jego dostosowywania.
- Posługiwania się oknami, pracy z plikami i folderami.
- Multimediów, pracy z drukarkami i drukowania.
- Obsługi wbudowanych aplikacji WordPad i Notatnik, kalkulator, Paint oraz gier.
- Konfigurowania ustawień sieciowych, zasad korzystania z Internetu, przeglądarki
- Internet Explorer oraz programu Outlook Express.
- Zarządzania systemem i komputerem pracującym pod jego kontrolą.



# Spis treści

---

	<b>Wstęp .....</b>	<b>13</b>
Rozdział 1.	<b>Informacje wstępne.....</b>	<b>15</b>
	Porównanie systemów Windows XP Home Edition i Windows XP Professional .....	15
	Jaki powinien być system operacyjny? .....	17
	Wymagania systemu Microsoft Windows XP Professional .....	18
	Aktywacja systemu .....	19
Rozdział 2.	<b>Podstawowe operacje w systemie Windows XP .....</b>	<b>21</b>
	Uruchamianie i zamykanie systemu Windows XP .....	21
	Ponowne uruchamianie systemu .....	22
	Hibernacja systemu .....	23
	Szybkie przełączanie użytkowników .....	24
	Wylogowanie użytkownika.....	25
	Blokowanie komputera w środowisku domeny .....	25
	Zmiana hasła dostępu dla komputera grupy roboczej.....	26
	Zmiana hasła użytkownika w przypadku komputera należącego do domeny.....	27
	Zamykanie programów za pomocą Menedżera zadań .....	28
	Automatyczne wyłączania komputera .....	29
Rozdział 3.	<b>Środowisko pracy w Windows XP i jego dostosowywanie .....</b>	<b>31</b>
	Interfejs Windows XP .....	31
	Menu Start .....	31
	Lewa kolumna menu Start .....	32
	Co kryje prawa kolumna menu Start.....	33
	Dostęp do ustawień Panelu sterowania z poziomu menu Start.....	34
	Menu Start — pozycja Drukarki i faksy .....	35
	Co jeszcze znajduje się w menu Start .....	36
	Dostosowywanie menu Start.....	37
	Zmiana rozmiaru ikon w menu Start.....	38
	Zmiana liczby pozycji listy skrótów menu Start.....	38
	Czyszczenie listy skrótów menu Start .....	38

Konfigurowanie domyślnych programów do korzystania z Internetu i obsługi poczty e-mail .....	39
Przywracanie klasycznego wyglądu menu Start.....	40
Modyfikacja menu Start za pomocą opcji zaawansowanych.....	41
Zmiana funkcji niektórych elementów menu Start.....	42
Dodawanie i usuwanie niektórych elementów menu Start.....	43
Co jeszcze można zmienić w menu Start.....	44
Wyświetlanie programów w górnej części menu Start.....	45
Usuwanie programów przypiętych do menu Start.....	46
Zmiana kolejności programów przypiętych do menu Start .....	46
Dostosowywanie pulpitu.....	47
Definiowanie jednolitego tła pulpitu.....	47
Wybieranie tła pulpitu z listy tła dostarczanych z Windows XP .....	48
Obraz jako tło pulpitu.....	49
Strona WWW jako tło pulpitu .....	51
Wybór kompozycji pulpitu .....	53
Klasyczna kompozycja pulpitu .....	54
Zmiana schematu kolorystycznego.....	55
Efekty wizualne Windows XP .....	56
Zaawansowane ustawienia pulpitu.....	57
Ikony na pulpicie.....	58
Wybór wygaszacza ekranu.....	60
Zapisywanie i usuwanie kompozycji .....	62
Korzystanie z kompozycji pobieranych z internetu.....	63
Rozmieszczanie ikon pulpitu .....	64
Pasek zadań .....	65
Otwieranie okna Właściwości paska zadań .....	65
Wyświetlanie paska szybkiego uruchamiania.....	66
Blokowanie i odblokowywanie paska zadań .....	67
Dostosowywanie rozmiarów paska szybkiego uruchamiania i przesuwanie go w inne miejsce paska zadań .....	68
Dodawanie ikon programów do paska szybkiego uruchamiania.....	69
Dodawanie innych pasków narzędzi do paska zadań .....	70
Pasek języka.....	71
Tworzenie własnych pasków narzędzi.....	72
Dodawanie skrótów do własnego paska narzędzi.....	73
Przenoszenie paska zadań w inne miejsce .....	74
Zmiana rozmiarów paska zadań.....	74
Ukrywanie paska zadań.....	75

	Przełączanie się między zadaniami za pomocą przycisków zadań.....	76
	Minimalizacja wszystkich otwartych okien.....	77
	Jak dostosować obszar powiadomień .....	78
	Dodawanie ikony głośności do obszaru powiadomień.....	79
	Dostosowywanie daty i godziny.....	80
	Dostosowywanie rozdzielczości ekranu .....	81
	Zmiana częstotliwości odświeżania .....	83
	Zmiana liczby kolorów wyświetlanych na monitorze .....	84
	Dostosowywanie myszy .....	85
<b>Rozdział 4.</b>	<b>Obsługa okien .....</b>	<b>89</b>
	Uruchamianie programu.....	89
	Elementy okna.....	89
	Minimalizacja, maksymalizacja i przywracanie rozmiaru okien .....	90
	Zamykanie okna .....	91
	Przesuwanie okna.....	91
	Zmiana rozmiarów okna .....	92
	Przełączanie się między oknami.....	93
	Definiowanie układu okien na ekranie.....	94
<b>Rozdział 5.</b>	<b>Praca z plikami i folderami .....</b>	<b>95</b>
	Dyski, foldery, pliki .....	95
	Korzystanie z okna Mój komputer.....	96
	Typy plików .....	97
	Ścieżki dostępu.....	97
	Wyświetlanie okna właściwości dysku.....	98
	Otwieranie folderu .....	99
	Tworzenie folderu .....	100
	Zmiana nazwy folderu.....	101
	Kopiowanie, przesuwanie i usuwanie folderu .....	102
	Operacje na plikach — otwieranie pliku.....	104
	Zmiana nazwy pliku.....	105
	Usuwanie pliku.....	105
	Kopiowanie i przenoszenie pliku .....	106
	Przywracanie usuniętego pliku i opróżnianie Kosza .....	108
	Zmiana sposobu prezentowania plików i folderów w oknach.....	109
	Definiowanie szczegółów .....	111
	Grupowanie plików i folderów.....	112
	Zaznaczanie kilku folderów lub plików .....	113
	Znajdowanie pliku.....	115

Zarządzanie Pomocnikiem wyszukiwania .....	117
Korzystanie z panelu folderów (Eksploratora Windows) .....	118
Zarządzanie plikami i folderami z poziomu panelu folderów .....	119
Konsola systemowa.....	121

**Rozdział 6. Multimedia w Windows XP ..... 123**

Multimedia .....	123
Odtwarzanie płyt kompaktowych .....	125
Automatyczne pobieranie informacji o płycie z internetu .....	126
Znajdywanie informacji o nazwach ścieżek płyty CD .....	127
Kopiowanie ścieżek z płyty CD na dysk twardy .....	128
Biblioteka multimediiów.....	129
Szukanie muzyki w internecie .....	130
Tworzenie list odtwarzania .....	131
Odtwarzanie utworów z listy odtwarzania.....	132
Zmiana kolejności utworów na liście odtwarzania .....	132
Usuwanie i przywracanie list odtwarzania utworów .....	133
Wyszukiwanie utworów w Bibliotece multimediiów .....	135
Wyszukiwanie plików multimedialnych na komputerze .....	136
Odtwarzanie pliku multimedialnego spoza Biblioteki multimediiów .....	138
Dodawanie pliku do list odtwarzania z poziomu okna Mój komputer .....	139
Dołączanie tekstu do utworu.....	140
Nagrywanie własnych płyt CD .....	141
Radio w komputerze .....	143
Korzystanie ze wstępnie zaprogramowanych stacji radiowych.....	144
Wyszukiwanie stacji radiowych w internecie.....	145
Dodawanie do Biblioteki multimediiów stacji radiowych znalezionych w internecie .....	147
Dostosowywanie programu Windows Media Player — zmiana trybu wyświetlania.....	148
Dostosowywanie programu Windows Media Player — zmiana karnacji .....	149
Dostosowywanie programu Windows Media Player — wybór karnacji z internetu.....	150
Dostosowywanie programu Windows Media Player — zmiana rozmiarów okna .....	151
Dostosowywanie programu Windows Media Player — wybór wizualizacji .....	152
Pobieranie wizualizacji z internetu .....	153
Dostosowywanie poziomów korektora graficznego .....	155
Ustawianie efektów dźwiękowych.....	156

Regulacja głośności.....	157
Dostosowywanie ustawień wideo .....	158
Windows Movie Maker.....	159
Uruchamianie programu Windows Movie Maker .....	160
Proces tworzenia filmów w programie Windows Movie Maker .....	161
Importowanie pliku .....	162
Dodawanie klipu do obszaru roboczego .....	164
Zmiana widoku w obszarze roboczym.....	165
Powiększanie i pomniejszanie widoku osi czasu .....	166
Przenoszenie klipu w projekcie .....	167
Kopiowanie klipu w projekcie .....	167
Przycinanie klipu.....	168
Usuwanie punktów przycięcia .....	169
Dzielenie klipu .....	170
Łączenie klipów .....	171
Dodawanie efektu przejścia .....	172
Tworzenie filmu — pokaz slajdów w programie Windows Movie Maker .....	174
Nagrywanie narracji .....	176
Cyfrowe aparaty fotograficzne.....	178
Jak wyświetlić zdjęcia?.....	179
Program Podgląd obrazów i faksów systemu Windows.....	181
Standardowy pasek narzędzi programu Podgląd obrazów i faksów systemu Windows.....	182
Pasek narzędzi Adnotacja okna Podgląd obrazów i faksów systemu Windows.....	183
Dostosowywanie adnotacji do własnych potrzeb .....	184
Organizowanie obrazów na komputerze.....	185
Pokaz slajdów.....	187
<b>Rozdział 7. Drukowanie .....</b>	<b>189</b>
Instalacja drukarki.....	189
Okno Drukarki i faksy.....	190
Korzystanie z drukarki sieciowej.....	191
Wybór drukarki domyślnej .....	192
Udostępnianie drukarki .....	193
Usuwanie drukarki .....	194
Ustawianie domyślnych właściwości wydruku .....	195
Wstrzymanie i anulowanie drukowania .....	196

Rozdział 8. **Programy w Windows XP..... 197**

Jakie programy masz do dyspozycji .....	197
WordPad.....	198
Dokumenty programu WordPad .....	199
Formatowanie tekstu .....	201
Formatowanie akapitu — wyrównanie tekstu .....	202
Formatowanie akapitu — wcięcia.....	203
Jednostki miary w programie WordPad.....	204
Lista wypunktowana .....	205
Wycinanie, kopiowanie, wklejanie i usuwanie tekstu w edytorze WordPad .....	206
Wstawianie obiektów w dokumencie edytora WordPad .....	207
Ustawienia tabulatorów.....	209
Ustawienia strony .....	210
Drukowanie .....	211
Notatnik.....	212
Dokumenty programu Notatnik .....	213
Formatowanie czcionki w Notatniku .....	214
Zawijanie tekstu .....	215
Wycinanie, kopiowanie, wklejanie i usuwanie tekstu w Notatniku .....	216
Wstawianie do dokumentu godziny i daty.....	217
Przechodzenie do określonego wiersza.....	218
Wyświetlanie numeracji wierszy i kolumn.....	219
Ustawienia strony .....	220
Drukowanie dokumentu Notatnika .....	221
Kalkulator.....	222
Wykonywanie prostych obliczeń .....	223
Kalkulator w widoku naukowym .....	224
Korzystanie z pamięci Kalkulatora .....	224
Kopiowanie wyniku obliczeń do Schowka.....	225
Przenoszenie liczb między widokami Standardowy i Naukowy .....	225
Obliczenia statystyczne.....	226
Paint.....	227
Rysowanie .....	228
Rysowanie kształtów.....	229
Korzystanie z linii siatki.....	230
Wypełnianie kolorem .....	231
Próbki koloru.....	231
Tekst na rysunku .....	232

Zmiana rozmiarów obrazu .....	233
Zaznaczanie i kopiowanie fragmentów obrazu.....	234
Zapisywanie i drukowanie obrazów .....	235
Gry.....	236
<b>Rozdział 9. Windows XP i sieci.....</b>	<b>237</b>
Tworzenie połączenia sieciowego .....	237
Konfigurowanie połączenia modemowego.....	239
Sieci lokalne .....	241
Kontrola stanu połączenia .....	241
Konfigurowanie protokołu TCP/IP .....	242
Udostępnianie połączenia internetowego.....	245
Udostępnianie zasobów.....	247
Internet Explorer .....	249
Wyświetlenie strony WWW w oknie przeglądarki .....	250
Inne funkcje paska adresu .....	251
Modyfikowanie paska narzędzi.....	252
Pasek łączy .....	254
Modyfikowanie paska multimediiów.....	256
Pasek obsługi obrazów .....	257
Zapisywanie obrazów ze stron WWW.....	258
Definiowanie strony głównej .....	259
Ulubione strony WWW.....	260
Organizowanie ulubionych stron WWW .....	261
Powrót do wcześniej odwiedzanych stron .....	263
Konfigurowanie i czyszczenie listy historii.....	265
Postać źródłowa strony .....	266
Wyświetlanie stron WWW na pełnym ekranie.....	266
Zapisywanie stron WWW .....	267
Serwer proxy a przeglądarka.....	268
Outlook Express .....	269
Konfiguracja konta pocztowego.....	270
Właściwości konta .....	272
Foldery programu Outlook Express .....	274
Konfigurowanie układu okna programu Outlook Express .....	275
Modyfikowanie paska narzędzi .....	276
Modyfikowanie paska Outlook.....	277
Pasek stanu .....	278
Zarządzanie folderami.....	279



Tworzenie i wysyłanie wiadomości .....	280
Załączniki poczty .....	283
Pobieranie i czytanie wiadomości .....	284
Otwieranie załączników .....	285
Odpowiadanie na listy .....	286
Reguły wiadomości .....	287
Grupy dyskusyjne — dodawanie konta i subskrybowanie grup .....	289
Właściwości grupy dyskusyjnej .....	291
Czytanie wiadomości grup dyskusyjnych .....	292
Definiowanie widoku niestandardowego .....	293

Rozdział 10. **Zarządzanie komputerem i systemem w Windows XP .....** 295

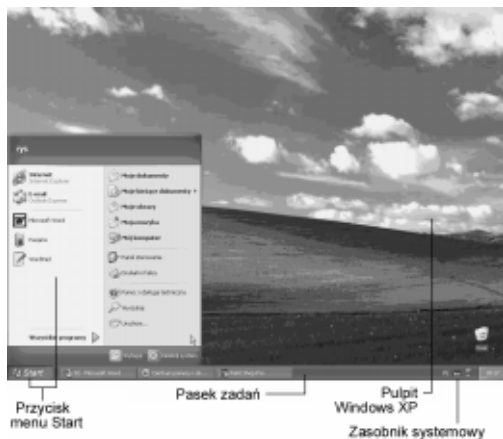
Konsola Zarządzanie komputerem .....	295
Narzędzia systemowe — narzędzie Podgląd zdarzeń .....	297
Wyszukiwanie zdarzeń .....	299
Filtrowanie zdarzeń .....	300
Sortowanie zdarzeń .....	301
Archiwizacja dziennika zdarzeń .....	302
Korzystanie z dzienników zdarzeń przy rozwiązywaniu problemów .....	303
Foldery udostępnione — udziały .....	304
Foldery udostępnione — sesje .....	306
Foldery udostępnione — otwarte pliki .....	307
Użytkownicy i grupy lokalne .....	308
Tworzenie nowego konta użytkownika .....	308
Obsługa kont .....	310
Grupy .....	311
Dodawanie użytkownika do grupy .....	312
Tworzenie grupy lokalnej .....	314
Dzienniki wydajności i alerty .....	315
Konfigurowanie własnego dziennika .....	316
Analiza wydajności systemu za pomocą Monitora wydajności .....	318
Konfigurowanie ustawień wykresu w oknie Wydajność .....	319
Analiza składników systemu .....	320
Menedżer urządzeń .....	321
Przerwania .....	322
Aktualizacja sterownika .....	325
Analiza dysku .....	326
Defragmentacja dysku .....	327
Zarządzanie dyskami .....	328

---

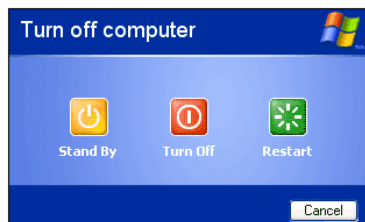
Tworzenie partycji .....	329
Usuwanie partycji.....	331
Zmiana litery dysku.....	332
Usługi .....	334
Konfigurowanie trybu uruchamiania usług.....	335
Obsługa działania usług w programie Usługi .....	336
Zapisywanie kopii zapasowych plików i folderów na dysku CD .....	337
Usuwanie plików tymczasowych .....	339
Korzystanie z narzędzia Kopia zapasowa .....	340
Odzyskiwanie utraconych plików .....	343
Mscconfig .....	345
Dodawanie programów .....	348
Usuwanie programów i zmienianie sposobu ich instalacji .....	349
Dodatek A <b>Skróty klawiaturowe</b> .....	<b>351</b>
Dodatek B <b>Porady</b> .....	<b>353</b>
<b>Skorowidz</b> .....	<b>357</b>

# Podstawowe operacje w systemie Windows XP

# 2



Rysunek 2.1. Pulpit systemu Windows XP Professional



Rysunek 2.2. Zamykanie systemu Windows — na komputerze należącym do domeny i komputerze samodzielnym

## Uruchamianie i zamykanie systemu Windows XP

### Aby uruchomić Windows XP:

1. Włącz po prostu komputer. Po paru chwilach na ekranie komputera pojawi się interfejs systemu Windows XP (rysunek 2.1).

### Aby wyłączyć komputer:

1. Kliknij przycisk *Start*, wybierz polecenie *Zamknij system*, a następnie na liście rozwijanej *Jaką czynność komputer ma wykonać?* wskaż pozycję *Zamknij system* (rysunek 2.2) i naciśnij przycisk *OK*. Spowoduje to zamknięcie systemu Windows. Po zamknięciu systemu można bezpiecznie wyłączyć zasilanie komputera. Wiele komputerów wyłącza się automatycznie.

### Wskazówka

- Jeśli Twój komputer nie chce wyłączyć się automatycznie, przeczytaj ostatni punkt w tym rozdziale — *Przywracanie automatycznego wyłączania komputera*.

### Dlaczego należy zamykać system

Zamykanie systemu po zakończonej pracy jest konieczne. Jeśli wyłączysz komputer bez zamykania systemu, odłączając zasilanie, wówczas możesz uszkodzić system i swoje dane.

## Ponowne uruchamianie systemu

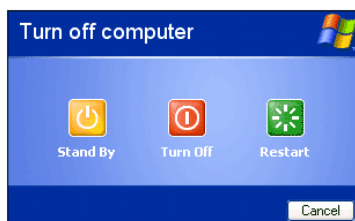
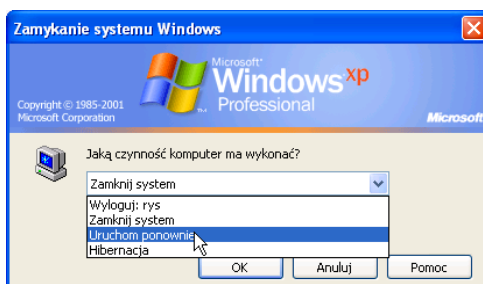
Po wybraniu w menu *Start* pozycji *Zamknij system* wyświetlane jest okno dialogowe *Zamykanie systemu Windows*. Udogatnia ono cztery możliwości działań, które komputer ma podjąć. Jedną z tych opcji jest *Ponownie uruchom*. Może być ona przydatna na przykład w przypadku instalowania oprogramowania (choć Windows XP rzadko wymaga w takich sytuacjach ponownego uruchamiania).

### Aby ponownie uruchomić komputer:

1. Kliknij przycisk *Start*, a następnie wybierz polecenie *Zamknij system*.
2. Na liście rozwijanej *Jaką czynność komputer ma wykonać?* kliknij pozycję *Uruchom ponownie* (rysunek 2.3).
3. Naciśnij przycisk *OK*. Rozpocznie się procedura ponownego uruchamiania.

### Wskazówka

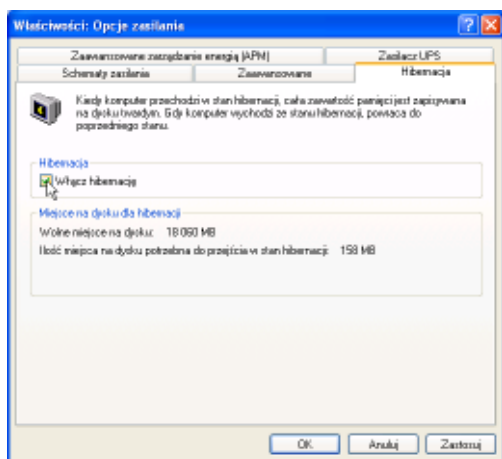
- Aby ponownie uruchomić komputer w domenie, można zastosować skrót klawiszowy *Ctrl+Alt+Del*, a następnie w oknie dialogowym, które się ukaże, nacisnąć przycisk *Zamknij system*, a na liście *Jaką czynność komputer ma wykonać?* kliknąć pozycję *Uruchom ponownie*.



**Rysunek 2.3.** Ponowne uruchamianie systemu na komputerze należącem do domeny i komputerze samodzielnym



Rysunek 2.4. Przejście w stan hibernacji



Rysunek 2.5. Wyłączenie opcji hibernacji

## Hibernacja systemu

Hibernacja to stan, w którym komputer zapisuje na dysku twardym wszystkie zmienione ustawienia systemu Windows i wszystkie informacje aktualnie przechowywane w pamięci, a następnie wyłącza się. Po ponownym uruchomieniu komputera pulpit ma taką samą postać, jaką miał przed hibernacją — a więc wszystkie programy i dokumenty, które były otwarte przed wprowadzeniem komputera w stan hibernacji, zostaną przywrócone na pulpicie.

Opcja hibernacji jest domyślnie włączona.

### Aby przeprowadzić komputer w stan hibernacji:

1. Kliknij przycisk *Start*, wybierz polecenie *Zamknij system*, a następnie na liście rozwijanej *Jaką czynność komputer ma wykonać?* wskaż pozycję *Hibernacja* (rysunek 2.4) i naciśnij przycisk *OK*. Spowoduje to przejście systemu w stan hibernacji.

### Wskazówka

- Jeśli chcesz zwolnić miejsce na dysku twardym zarezerwowane na zapisanie zawartości pamięci operacyjnej w chwili przechodzenia w stan hibernacji, możesz wyłączyć opcję hibernacji. W tym celu kliknij przycisk *Start*, wybierz pozycję *Panel sterowania*, a następnie kliknij dwukrotnie ikonę *Opcje zasilania*. W oknie właściwości *Opcje zasilania* wyłącz w zakładce *Hibernacja* opcję *Włącz hibernację* usuwając znacznik z pola (rysunek 2.5).

## Szybkie przełączanie użytkowników

Jeśli z komputera korzysta wielu użytkowników, wylogowywanie i logowanie na komputerze w celu zmiany użytkowników może być uciążliwe.

Gdy komputer nie jest przyłączony do domeny, możesz korzystać z funkcji szybkiego przełączania użytkowników, dostępnej w wersjach Windows XP Home Edition i Windows XP Professional. Funkcja ta pozwala na współużytkowanie komputera przez kilka osób i przełączanie się między kontami użytkowników bez konieczności zamykania używanych programów.

Załóżmy na przykład, że pracujesz nad projektem i chcesz odejść na chwilę od komputera. W tym czasie Twoje dziecko może pograć na komputerze. Za pomocą funkcji *Szybkie przełączanie użytkowników* możesz pozostawić działający program i pozwolić dziecku zalogować się i grać. Po powrocie do komputera możesz przystąpić od razu do pracy, bo dane i program będą w takim stanie, w jakim je pozostawiłeś.

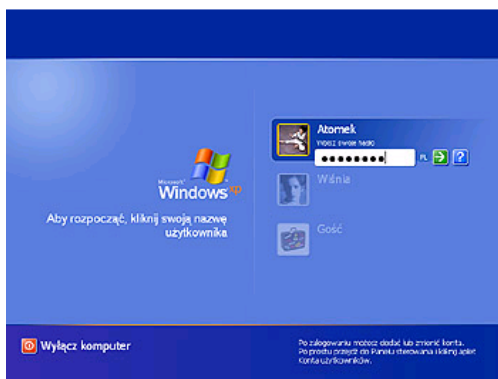
### Aby zmienić aktywne konto użytkownika bez wylogowywania się:

1. Kliknij przycisk *Start*, zaznacz polecenie *Wyloguj*, a następnie kliknij przycisk *Przełącz użytkownika*.
2. Na ekranie powitalnym kliknij ikonę konta innego użytkownika (rysunek 2.6).

W systemie Windows zostanie wyświetlony pulpit nowego użytkownika.

### Wskazówka

- Bieżące konto użytkownika można zidentyfikować klikając przycisk *Start*, a następnie odczytując nazwę konta w menu *Start*.

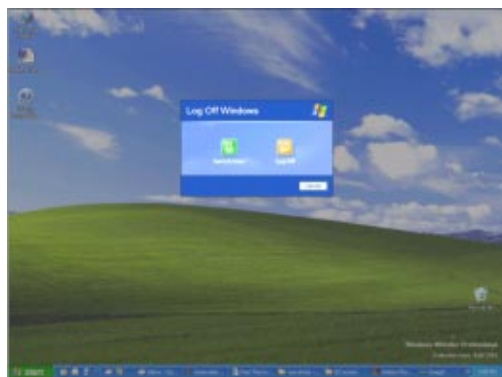


Rysunek 2.6. Przełączanie użytkowników

### Funkcja szybkiego przełączania

Funkcja szybkiego przełączania użytkowników jest niedostępna na komputerach należących do domeny sieci.

Szybkie przełączanie użytkowników jest dostępne tylko wtedy, jeśli ekran powitalny jest włączony.



Rysunek 2.7. Wylogowanie

## Wylogowanie użytkownika

Opcja wylogowania pozwala zwolnić komputer dla kolejnego użytkownika.

### Aby wylogować się z komputera:

1. Kliknij przycisk *Start*, zaznacz przycisk *Wyloguj*, a następnie ponownie kliknij przycisk *Wyloguj*. Po wylogowaniu się z komputera, zamykane jest konto użytkownika — a więc zamykane są wszystkie uruchomione programy i pliki — ale komputer pozostaje włączony, co zapewnia łatwy dostęp przy następnym logowaniu (rysunek 2.7).

### Wskazówka

- Aby zalogować się, kliknij na ekranie powitalnym ikonę konta użytkownika, a jeśli Twój komputer należy do domeny sieciowej, naciśnij klawisze *Ctrl+Alt+Del*, a następnie wpisz informacje dotyczące konta.

## Blokowanie komputera w środowisku domeny

Blokowanie komputera to cenna opcja, która pozwala zabezpieczyć komputer w trakcie Twojej chwilowej nieobecności bez konieczności wyłączenia go lub wylogowywania się. Umożliwia także pozostawienie uruchomionych programów i otwartych plików z danymi.

Do zablokowanego komputera dostęp mają tylko użytkownik, który go zablokował, oraz administrator.

### Aby zablokować komputer w środowisku domeny:

1. Naciśnij klawisze *Ctrl+Alt+Delete*.
2. Wciśnij w oknie dialogowym *Zabezpieczenia systemu Windows* przycisk *Zablokuj komputer*. Wyświetlone zostanie okno dialogowe *Komputer zablokowany*.

System jest teraz zablokowany, co uniemożliwia innym użytkownikom odblokowanie go i przeglądanie jakichkolwiek otwartych plików lub programów.

### Wskazówka

- Aby odblokować komputer, naciśnij klawisze *Ctrl+Alt+Delete*, wpisz hasło, a następnie kliknij przycisk *OK*.

## Zmiana hasła dostępu dla komputera grupy roboczej

Hasła zabezpieczają komputer i Twoje zasoby przed intruzami i przypadkową ingerencją osób niepowołanych. Zdefiniowanie haseł dostępu jest szczególnie ważne po udostępnieniu komputera innym użytkownikom. Wówczas ustawienia, programy komputerowe i zasoby systemowe będą lepiej zabezpieczone, jeśli do nazwy logowania lub nazwy konta użytkownika zostanie przypisane hasło.

Procedura zmiany hasła zależy od tego, czy komputer wchodzi w skład domeny sieciowej, czy też jest częścią grupy roboczej (albo jest komputerem autonomicznym).

Jeśli komputer nie należy do domeny i nie przypisano do konta użytkownika hasła, to najpierw należy je utworzyć, a dopiero później zmienić.

### Aby zmienić hasło logowania dla komputera, który jest członkiem grupy roboczej:

1. Otwórz menu *Start* i kliknij pozycję *Panel sterowania*. W *Panelu sterowania* kliknij dwukrotnie ikonę *Konta użytkowników*.
2. Kliknij używane przez siebie konto.
3. Kliknij przycisk *Zmień moje hasło*.
4. Wpisz swoje aktualne hasło w polu *Wpisz swoje aktualne hasło*.
5. W polach *Wpisz nowe hasło* i *Wpisz jeszcze raz nowe hasło dla potwierdzenia* wpisz nowe hasło.
6. W polu *Wpisz wyraz lub frazę, które mają być używane jako wskazówka dotycząca hasła* można wpisać słowo lub frazę, które mogą stanowić wskazówkę przypominającą nowe hasło.
7. Kliknij przycisk *Zmień hasło*.

### Hasła

Hasło powinno składać się co najmniej z siedmiu znaków. Zalecane są hasła o długości od siedmiu do czternastu znaków. Dobre hasło (określa się je mianem silnego hasła) powinno zawierać litery (wielkie: *A, B, C...*, i małe: *a, b, c...*), cyfry (*0, 1, 2, 3, 4, 5, 6, 7, 8, 9*) oraz symbole (np.: `~!@#$%^&*()_+ -= {} | [] \ : " ; ' < > ? , . /`). Zalecany jest co najmniej jeden znak symbolu na pozycji od drugiej do szóstej.

Hasła systemu Windows mogą liczyć maksymalnie 127 znaków. Jeśli jednak Windows XP używany jest w sieci, w której są też komputery pracujące pod kontrolą systemów Windows 95 lub Windows 98, lepiej jest używać haseł o długości nieprzekraczającej 14 znaków. Systemy Windows 95 i Windows 98 obsługują hasła liczące maksymalnie 14 znaków. Użytkownik korzystający z dłuższego hasła może mieć problem z zalogowaniem się do sieci z tych komputerów.

Silne hasła są potrzebne, ponieważ powstają coraz doskonalsze narzędzia do łamania haseł — to nowa forma przestępczości.



### Hasła a bezpieczeństwo

Aby hasła gwarantowały bezpieczeństwo, stosuj się do następujących zaleceń:

- ◆ Nigdy nie zapisuj swojego hasła.
- ◆ Nikomu nie udostępniaj swojego hasła.
- ◆ Nigdy nie używaj hasła logowania do sieci w innym celu.
- ◆ Używaj innych haseł logowania do sieci, a innych do konta administratora na komputerze.
- ◆ Zmieniaj hasło sieciowe po upływie od 60 do 90 dni lub tak często, jak wymaga tego określone środowisko.
- ◆ Zmień hasło natychmiast, jeśli podejrzewasz, że zostało ono złamane.
- ◆ W niektórych oknach dialogowych, na przykład umożliwiających dostęp zdalny i wykonywanie połączeń telefonicznych, jest opcja umożliwiająca zapisanie lub zapamiętanie hasła. Nie zaznaczaj tej opcji.
- ◆ Nie stosuj w hasle nazwiska ani nazwy użytkownika.
- ◆ Nie stosuj w hasle często używanych wyrazów i nazw własnych.

## Zmiana hasła użytkownika w przypadku komputera należącego do domeny

### Aby zmienić swoje hasło logowania:

1. Zaloguj się na swoje konto.
2. Zastosuj skrót klawiaturowy *Ctrl+Alt+Delete*.
3. Kliknij w oknie dialogowym *Zabezpieczenia systemu Windows* przycisk *Zmień hasło*.
4. Wpisz w polu *Stare hasło* hasło, które chcesz zmienić.
5. Wpisz w polu *Nowe hasło* nowe hasło i potwierdź je w polu *Potwierdź nowe hasło*.
6. Kliknij *OK*.

### Wskazówka

- Jeśli masz uprawnienia administratora, hasła można zmieniać z poziomu okna *Konta użytkowników*, do którego dostęp jest w *Panelu sterowania*.

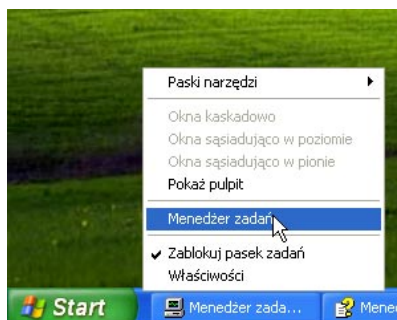
## Zamykanie programów za pomocą Menedżera zadań

*Menedżer zadań* to centrum informacji o wszystkim, co dzieje się na komputerze i z komputerem. Warto od czasu do czasu zaglądać do tego okna. Znajdziesz w nim także najczęściej używane miary wydajności procesów. Menedżer zadań może więc być używany do monitorowania kluczowych wskaźników wydajności komputera. Daje Ci do dyspozycji dane dotyczące użycia procesora CPU i pamięci. Jeśli użytkownik jest połączony z siecią, *Menedżer zadań* pozwala sprawdzić stan sieci i jej działanie.

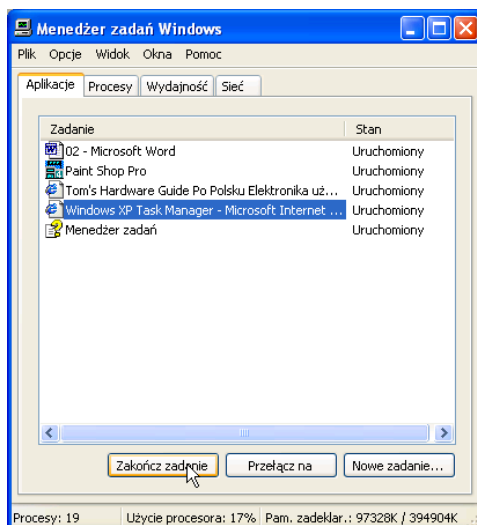
W tej części książki interesuje nas przede wszystkim takie zastosowanie *Menedżera zadań*, które może być przydatne w codziennym korzystaniu z komputera — choć Windows XP zazwyczaj pozwala zamykać aplikacje i programy, które nie odpowiadają, za pomocą przycisku zamykania, to jednak nadal czasami trzeba będzie zakończyć proces z poziomu *Menedżera zadań*.

### Aby zapoznać się ze stanem uruchomionych programów i zakończyć te programy, które przestały odpowiadać:

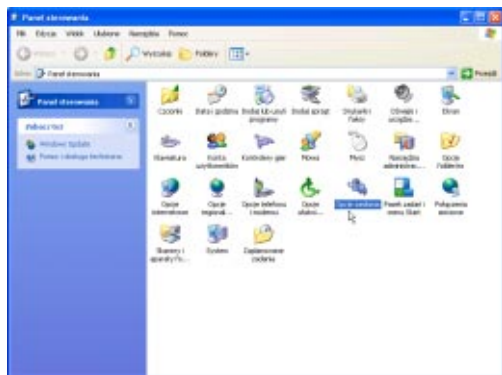
1. Naciśnij *Ctrl+Alt+Delete* i kliknij przycisk *Menedżer zadań* (jeśli Twój komputer należy do domeny) lub kliknij na pustym obszarze paska zadań (u dołu ekranu) i wybierz z menu kontekstowego pozycję *Menedżer zadań* (rysunek 2.8).
2. Wybierz w oknie *Menedżera zadań* zakładkę *Aplikacje*. Pojawiają się w niej wszystkie aplikacje wraz z informacją o ich stanie. Jeśli aplikacja działa poprawnie, w kolumnie *Stan* znajdziesz wpis *Uruchomiony*; jeśli program „wisi”, pojawi się komunikat *Nie odpowiada*.
3. Wskaż aplikację, która nie odpowiada, a następnie naciśnij przycisk *Zakończ zadanie*. Program zostanie zamknięty.



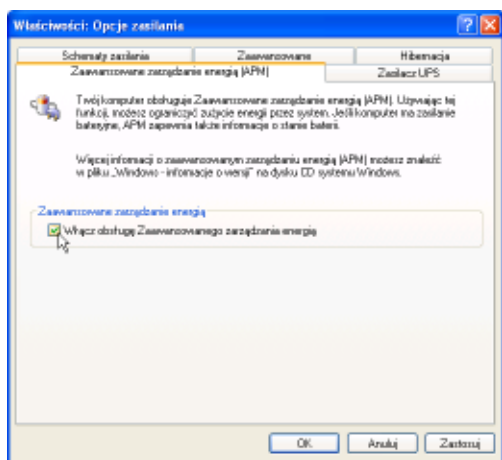
Rysunek 2.8. Uruchamianie Menedżera zadań z poziomu menu kontekstowego



Rysunek 2.9. Zakładka *Aplikacje* Menedżera zadań informuje o stanie uruchomionych na komputerze zadań



Rysunek 2.10. W Panelu sterowania kliknij dwukrotnie ikonę *Opcje zasilania*



Rysunek 2.11. Aby przywrócić automatyczne wyłączenie komputera, zaznacz

## Automatyczne wyłączenie komputera

Wielu użytkowników Windows XP skarży się, że po zainstalowaniu systemu utracili opcję automatycznego wyłączenia komputera. Co z tym zrobić? Przyczyn takiego stanu rzeczy może być kilka, ale zazwyczaj wystarczy włączyć obsługę zaawansowanego zarządzania energią, tak zwany *APM* (*Advanced Power Management*).

### Aby przywrócić automatyczne wyłączenie komputera:

1. Kliknij przycisk *Start* i wybierz w menu *Start* pozycję *Panel sterowania*.
2. W panelu sterowania kliknij dwukrotnie ikonę *Opcje zasilania*.
3. W oknie właściwości *Opcje zasilania* wybierz zakładkę *Zaawansowane zarządzanie energią* (*APM*).
4. Zaznacz pole wyboru *Włącz obsługę Zaawansowanego zarządzania energią* (rysunek 2.11).
5. Kliknij *OK*. Twoje kłopoty z wyłączeniem komputera powinny minąć.