



Danuta Mendrala

Marcin Szeliga

# Microsoft SQL Server

Modelowanie i eksploracja danych



Helion



Wszelkie prawa zastrzeżone. Nieautoryzowane rozpowszechnianie całości lub fragmentu niniejszej publikacji w jakiegokolwiek postaci jest zabronione. Wykonywanie kopii metodą kserograficzną, fotograficzną, a także kopiowanie książki na nośniku filmowym, magnetycznym lub innym powoduje naruszenie praw autorskich niniejszej publikacji.

Wszystkie znaki występujące w tekście są zastrzeżonymi znakami firmowymi bądź towarowymi ich właścicieli.

Autor oraz Wydawnictwo HELION dołożyli wszelkich starań, by zawarte w tej książce informacje były kompletne i rzetelne. Nie biorą jednak żadnej odpowiedzialności ani za ich wykorzystanie, ani za związane z tym ewentualne naruszenie praw patentowych lub autorskich. Autor oraz Wydawnictwo HELION nie ponoszą również żadnej odpowiedzialności za ewentualne szkody wynikłe z wykorzystania informacji zawartych w książce.

Redaktor prowadzący: Michał Mrowiec  
Korekta merytoryczna: Radosław Łebkowski  
Projekt okładki: Jan Paluch

Fotografia na okładce została wykorzystana za zgodą Shutterstock.com

Wydawnictwo HELION  
ul. Kościuszki 1c, 44-100 GLIWICE  
tel. 32 231 22 19, 32 230 98 63  
e-mail: [helion@helion.pl](mailto:helion@helion.pl)  
WWW: <http://helion.pl> (księgarnia internetowa, katalog książek)

Drogi Czytelniku!

Jeżeli chcesz ocenić tę książkę, zajrzyj pod adres

<http://helion.pl/user/opinie?sqlsme>

Możesz tam wpisać swoje uwagi, spostrzeżenia, recenzję.

Kody źródłowe wybranych przykładów dostępne są pod adresem:

<ftp://ftp.helion.pl/przyklady/sqlsme.zip>

ISBN: 978-83-246-3440-8

Copyright © Helion 2012

Printed in Poland.

- [Kup książkę](#)
- [Poleć książkę](#)
- [Oceń książkę](#)

- [Księgarnia internetowa](#)
- [Lubię to! » Nasza społeczność](#)

# Spis treści

<b>Wstęp</b> .....	<b>9</b>
Proces eksploracji danych .....	10
Instalacja i konfiguracja narzędzi .....	12
Serwer SQL .....	12
Arkusz kalkulacyjny Excel .....	15
Dodatek Data Mining do pakietu Office .....	15
Przykłady .....	16
Konwencje i oznaczenia .....	20
<b>Część I Modelowanie</b> .....	<b>23</b>
<b>Rozdział 1. Eksploracja danych jako technika wspomaganie decyzji</b> .....	<b>25</b>
Modelowanie świata .....	25
Obiekty, zdarzenia i reguły .....	26
Dane .....	27
Informacje .....	27
Wiedza .....	29
Decyzje .....	31
Eksploracja danych .....	32
Hipotezy .....	32
Kłopoty ze sformułowaniem problemu .....	33
<b>Rozdział 2. Analiza biznesowa</b> .....	<b>35</b>
Cele modelowania i eksploracji danych .....	35
Opisywanie danych czy wspieranie decyzji? .....	36
Decydenci .....	38
Zakres projektu eksploracji danych .....	39
Dane źródłowe .....	40
Kontekst .....	40
Sprecyzowanie spodziewanych wyników .....	42
Modele deskrypcyjne .....	43
Modele predycyjne .....	43
Prawdopodobieństwo sukcesu projektu eksploracji danych .....	44
Ocena ryzyka .....	45

<b>Rozdział 3. Ocena danych .....</b>	<b>49</b>
Dane źródłowe .....	49
Błędy pomiaru .....	50
Przypadki, czyli to, co badamy .....	51
Profilowanie danych za pomocą usługi SQL Server Integration Services .....	54
Atrybuty i ich stany .....	57
Atrybuty jednowartościowe i wielowartościowe .....	57
Atrybuty monotoniczne .....	59
Rozkład wartości .....	59
Integralność danych .....	62
Duplikaty .....	62
Zakres wartości .....	63
Zgodność ze wzorcem .....	63
Próbkowanie i reprezentatywność danych .....	64
Próbkowanie danych .....	64
Zbieżność do rzeczywistego rozkładu .....	65
Odchylenie standardowe .....	67
Zmienność atrybutów tekstowych .....	68
Brakujące dane .....	69
Model brakujących danych .....	70
Zależności pomiędzy atrybutami .....	73
Niezależne atrybuty .....	74
Nadmiarowe atrybuty .....	75
Anachronizmy .....	76
Mierzenie informacji .....	76
Bity .....	77
Zaskoczenie .....	77
Kontekst .....	78
<b>Rozdział 4. Przygotowanie danych .....</b>	<b>79</b>
Przestrzeń stanów .....	79
Atrybuty dyskretne .....	81
Grupowanie .....	81
Numerowanie stanów .....	84
Atrybuty porządkowe .....	85
Atrybuty okresowe .....	86
Atrybuty ciągłe .....	86
Wartości skrajne .....	87
Normalizacja zakresu .....	87
Dyskretyzacja .....	90
Serie danych .....	92
Trend .....	96
Okresowość i sezonowość .....	96
Szum .....	97
<b>Rozdział 5. Poprawa jakości danych .....</b>	<b>99</b>
Uzupełnienie wartości .....	99
Wzbogacenie danych .....	103
Redukcja wymiarów .....	105
Korelacje .....	106

Dane dla modeli deskrypcyjnych .....	108
Dane dla modeli predykcyjnych .....	109
Zmiana proporcji .....	109
Dane na potrzeby analizy wariantowej .....	111
Analiza wariantowa .....	111
Wydzielenie danych testowych .....	113
<b>Część II Eksploracja .....</b>	<b>117</b>
<b>Rozdział 6. Techniki eksploracji danych .....</b>	<b>119</b>
Zastosowania .....	119
Dodatek Data Mining do pakietu Office .....	121
Ocena i przygotowanie danych źródłowych .....	121
Techniki eksploracji danych .....	126
Klasyfikacja .....	126
Szacowanie .....	136
Asocjacja .....	141
Grupowanie .....	145
Analiza sekwencyjna .....	151
Analiza wariantowa .....	152
Prognozowanie .....	156
<b>Rozdział 7. Serwer SQL jako platforma eksploracji danych .....</b>	<b>161</b>
Excel jako klient SQL Server Analysis Services .....	162
Narzędzia eksploracji zewnętrznych danych .....	162
Praca z modelami eksploracji danych .....	184
Formuły arkusza Excel .....	191
Projekty eksploracji danych .....	192
Business Intelligence Development Studio .....	192
Źródła danych .....	195
Widoki danych źródłowych .....	196
Struktury eksploracji danych .....	199
Modele eksploracji danych .....	206
Zapytania predykcyjne .....	210
Zagnieżdżanie przypadków .....	213
Zarządzanie serwerem SSAS i modelami eksploracji danych poprzez SQL	
Server Management Studio .....	216
Usługi eksploracji danych serwera SQL .....	218
Architektura .....	219
Bezpieczeństwo .....	221
Integracja z pozostałymi usługami Business Intelligence .....	223
<b>Rozdział 8. DMX .....</b>	<b>227</b>
Terminologia .....	227
Atrybut .....	227
Wartość i stan .....	229
Przypadek .....	229
Klucze .....	230
Struktury eksploracji danych .....	231
Modele eksploracji danych .....	232

Składnia języka DMX .....	232
Tworzenie struktur eksploracji danych .....	233
Tworzenie modeli eksploracji danych .....	235
Przetwarzanie struktur i modeli eksploracji danych .....	239
Odczytywanie zawartości struktur i modeli eksploracji danych .....	243
Zapytania predykcyjne .....	245
Funkcje predykcyjne .....	251
<b>Rozdział 9. Naiwny klasyfikator Bayesa firmy Microsoft .....</b>	<b>253</b>
Omówienie .....	253
Ograniczenia .....	255
Parametry .....	256
Zastosowania naiwnego klasyfikatora Bayesa .....	258
Badanie zależności pomiędzy atrybutami .....	258
Klasyfikacja dokumentów .....	260
<b>Rozdział 10. Drzewa decyzyjne firmy Microsoft i algorytm regresji liniowej firmy Microsoft .....</b>	<b>267</b>
Omówienie .....	268
Ograniczenia .....	272
Parametry .....	273
Zastosowania drzew decyzyjnych .....	275
Klasyfikacja klientów .....	275
Szacowanie potencjalnych zysków .....	277
Asocjacja klientów i wypożyczanych przez nich filmów .....	279
<b>Rozdział 11. Szeregi czasowe firmy Microsoft .....</b>	<b>281</b>
Omówienie .....	281
Ograniczenia .....	285
Parametry .....	286
Zastosowania szeregów czasowych firmy Microsoft .....	288
Prognozowanie sprzedaży .....	289
Prognozowanie sprzedaży na podstawie przeplatanych serii danych .....	291
Prognozowanie sprzedaży na podstawie danych odczytanych z kostki wielowymiarowej .....	292
Prognozowanie sprzedaży na podstawie krótkich serii danych .....	293
Analiza wariantowa .....	295
<b>Rozdział 12. Algorytm klastrowania firmy Microsoft .....</b>	<b>297</b>
Omówienie .....	297
Ograniczenia .....	302
Parametry .....	303
Zastosowania algorytmu klastrowania .....	305
Analiza skupień komórek .....	305
Klasyfikacja komórek .....	309
Przygotowanie danych do dalszej eksploracji .....	312
Wykrywanie anomalii .....	314

<b>Rozdział 13. Algorytm klastrowania sekwencyjnego firmy Microsoft .....</b>	<b>319</b>
Omówienie .....	320
Ograniczenia .....	323
Parametry .....	323
Zastosowania algorytmu klastrowania sekwencyjnego .....	324
Analiza sekwencji odwiedzanych stron WWW .....	324
Klasyfikacja klientów na podstawie kolejności kupowanych przez nich towarów .....	327
Przewidywanie kolejnych zdarzeń .....	329
Wykrywanie nietypowych sekwencji zdarzeń .....	332
<b>Rozdział 14. Algorytm odkrywania reguł asocjacyjnych firmy Microsoft .....</b>	<b>335</b>
Omówienie .....	336
Ograniczenia .....	340
Parametry .....	341
Zastosowania reguł asocjacyjnych .....	341
Badanie zależności pomiędzy wartościami atrybutów .....	342
Analiza koszykowa .....	343
Analiza typu cross-selling .....	347
<b>Rozdział 15. Sieci neuronowe firmy Microsoft i algorytm regresji logistycznej firmy Microsoft .....</b>	<b>351</b>
Omówienie .....	352
Ograniczenia .....	358
Parametry .....	360
Zastosowania sieci neuronowych i regresji logistycznej .....	361
Szacowanie potencjalnych zysków .....	362
Klasyfikacja dokumentów .....	366
<b>Rozdział 16. Ocena i poprawa modeli .....</b>	<b>369</b>
Powrót do średniej .....	369
Kryteria porównawcze .....	371
Łatwość interpretacji .....	373
Dokładność predykcji .....	374
Wiarygodność predykcji .....	374
Wydajność i skalowalność .....	375
Przydatność .....	375
Metody oceniania modeli eksploracji danych .....	376
Wykresy podniesienia i zysku .....	376
Macierz klasyfikacji .....	384
Ocena dokładności modeli algorytmu szeregów czasowych firmy Microsoft .....	386
Walidacja krzyżowa .....	387
Odchylenie wewnątrz- i międzyklastrowe .....	390
Problemy .....	391
Niewłaściwie postawione zadania .....	391
Niewłaściwe dane źródłowe .....	392
Nieprzygotowane dane źródłowe .....	393
Niewłaściwe lub źle sparametryzowane algorytmy eksploracji danych .....	394

<b>Rozdział 17. Programowanie predykcyjne .....</b>	<b>397</b>
Narzędzia programistyczne .....	397
Wizualizatory modeli eksploracji danych .....	398
Raporty usługi SSRS .....	399
Inteligentne aplikacje .....	401
Kontrola poprawności danych .....	401
Uzupełnianie brakujących danych .....	404
Adaptacyjny interfejs .....	406
<b>Skorowidz .....</b>	<b>413</b>



## Rozdział 9.

# Naiwny klasyfikator Bayesa firmy Microsoft

- ◆ Dlaczego klasyfikator Bayesa nazywany jest naiwnym?
- ◆ Jakie są wady i zalety naiwnego klasyfikatora Bayesa firmy Microsoft?
- ◆ Jak tworzyć modele eksploracji danych używające naiwnego klasyfikatora Bayesa firmy Microsoft?
- ◆ Jak parametryzować naiwny klasyfikator Bayesa firmy Microsoft?
- ◆ Jak za pomocą naiwnego klasyfikatora Bayesa firmy Microsoft badać zależności pomiędzy atrybutami?
- ◆ Jak zbudować klasyfikujący dokumenty filtr antyspamowy przy użyciu naiwnego klasyfikatora Bayesa firmy Microsoft?



Wskazówka

Nazwy wszystkich przedstawionych algorytmów eksploracji danych zawierają określenie *firmy Microsoft* nie dlatego, że algorytmy te zostały wymyślone przez Microsoft, ale dlatego, że to ta firma stworzyła zastosowane w serwerze SQL implementacje tych algorytmów.

## Omówienie

Opracowany przez brytyjskiego matematyka i prezbiteriańskiego duchownego Thomasa Bayesa klasyfikator należy do klasycznych algorytmów uczenia przez obserwację<sup>1</sup>. Wyobraźmy sobie, że spędzamy wolny czas, obserwując klientów właśnie otwartego butiku. Interesuje nas, kto (kobieta czy mężczyzna) za chwilę wejdzie do tego sklepu.

---

<sup>1</sup> Będące podstawą opisywanego klasyfikatora twierdzenie Bayesa zostało opublikowane w wydanym w 1763 roku eseju *Essay Towards Solving a Problem in the Doctrine of Chances*. Dokument ten jest dostępny pod adresem <http://www.stat.ucla.edu/history/essay.pdf>.

Ponieważ w naszym miasteczku mieszka więcej kobiet niż mężczyzn (60% mieszkańców to kobiety, a 40% — mężczyźni), początkowo prawdopodobieństwo, że klientem będzie kobieta, wynosi 60%. Jednak po pewnym czasie zebraliśmy więcej informacji o rozkładzie dnia klientów i zauważyliśmy m.in., że przed południem butik odwiedzają głównie (w 80%) kobiety, a po godzinie 15.00 75% klientów to mężczyźni. Jeżeli od teraz usłyszymy, że ktoś wchodzi do tego sklepu o 11.15, wiemy, że prawdopodobnie jest to kobieta ( $60\% \cdot 80\% = 48\%$ ), a nie mężczyzna ( $40\% \cdot 20\% = 8\%$ ). Natomiast gdybyśmy usłyszeli osobę wchodzącą do butiku o 15.30, mielibyśmy podstawy przypuszczać, że jest to mężczyzna ( $40\% \cdot 75\% = 30\%$ ), a nie kobieta ( $60\% \cdot 25\% = 15\%$ ). Ten uproszczony przykład pokazuje istotę naiwnego klasyfikatora Bayesa.

Naiwny klasyfikator Bayesa zlicza zależności występujące pomiędzy atrybutami wyjściowymi a poszczególnymi atrybutami wejściowymi, uwzględniając warunkowe i bezwarunkowe prawdopodobieństwo ich wystąpienia:

1. Prawdopodobieństwo bezwarunkowe (początkowe) zależy od rozkładu przypadków — w powyższym przykładzie reprezentowane jest ono przez fakt, że 60% mieszkańców miasteczka to kobiety.
2. Warunkowe prawdopodobieństwo zależy od zaobserwowanych zdarzeń — w powyższym przykładzie zaobserwowaliśmy, że 75% klientów odwiedzających butik po południu to mężczyźni.

Obliczone na podstawie twierdzenia Bayesa ( $P(A|B) = \frac{P(B|A) \cdot P(A)}{P(B)}$ )<sup>2</sup> prawdopodobieństwa są następnie mnożone, a więc każde z nich ma taki sam wpływ na ostateczny wynik. To założenie jest prawdziwe, o ile poszczególne atrybuty wejściowe są od siebie niezależne<sup>3</sup>. W przeciwnym razie wpływ atrybutu skorelowanego z innym atrybutem jest większy, niż być powinien. Ponieważ w praktyce atrybuty bardzo często są ze sobą powiązane (np. wykształcenie wpływa na dochód, wciąż też występuje statystyczna zależność pomiędzy płcią a zawodem), ignorujący je klasyfikator Bayesa nazywa się naiwnym.

Naiwność klasyfikatora Bayesa wynika również z tego, że gdy pewna zależność nie wystąpiła w przypadkach treningowych (np. dotychczas w sobotę butik odwiedzały wyłącznie kobiety), obliczone przez niego prawdopodobieństwo, że klientem butiku w sobotę będzie mężczyzna, wyniesie 0%. Problem ten możemy rozwiązać, dodając 1 do wszystkich przyporządkowań stanów atrybutów do klas wyjściowych, czyli stosując estymację Laplace'a.

Obliczanie wyniku poprzez mnożenie prawdopodobieństw ma jeszcze jedną wadę. Jeżeli te prawdopodobieństwa są bardzo małe, co ma miejsce, gdy lista atrybutów jest długa i gdy atrybuty przyjmują wiele stanów, błędy ich zaokrąglania zaczynają wpływać na wyniki.

<sup>2</sup>  $P(A)$  oznacza prawdopodobieństwo a priori wystąpienia klasy  $A$ , tj. prawdopodobieństwo, że przypadek należy do klasy  $A$ ;  $P(B|A)$  oznacza prawdopodobieństwo a posteriori, że przypadek  $A$  należy do klasy  $B$ , natomiast  $P(B)$  — prawdopodobieństwo a priori wystąpienia przypadku  $B$ .

<sup>3</sup> Nieprzyjęcie założenia o niezależności zmiennych wejściowych wymagałoby obliczenia  $k^p$  prawdopodobieństw, gdzie  $p$  jest liczbą zmiennych, a  $k$  — liczbą ich stanów. Na przykład dla 30 zmiennych binarnych trzeba by wykonać  $2^{30}$  (1 073 741 824) operacji.

## Ograniczenia

Pierwsze ograniczenie wynika ze sposobu działania naiwnego klasyfikator Bayesa — policzenie prawdopodobieństwa wystąpienia danego stanu jest możliwe tylko dla atrybutów dyskretnych, a więc atrybuty ciągłe są ignorowane przez naiwny klasyfikator Bayesa firmy Microsoft.

Drugie ograniczenie jest mniej oczywiste — naiwny klasyfikator Bayesa należy do klasyfikatorów liniowych i nie nadaje się do rozwiązywania problemów nieliniowych, czyli takich, w których stan atrybutu wyjściowego zależy od kombinacji stanów atrybutów wejściowych. Problemem nieliniowym jest np. kwestia określenia koloru pól na szachownicy.

Połowa pól na szachownicy jest biała, druga połowa — czarna. Czy znając kolumnę i wiersz, jesteśmy w stanie określić kolor pola znajdującego się na ich przecięciu? Spróbujmy użyć naiwnego klasyfikatora Bayesa firmy Microsoft do znalezienia odpowiedzi na to pytanie.

1. Otwórz przykładowy skoroszyt Excela i przejdź do arkusza *Chessboard*.
2. Zaznacz znajdującą się w nim tabelę. Jej pierwsza kolumna zawiera litery kolumn, druga — numery wierszy, a trzecia kolory pól szachownicy.
3. Kliknij znajdujący się w sekcji *Data Modeling* przycisk *Classify*.
4. Jako parametr wyjściowy i wejściowy wybierz *Color*, a jako użyty do klasyfikacji algorytm wybierz *Microsoft Naive Bayes*.
5. Przeznacz wszystkie dane do treningu i zakończ działanie kreatora, tworząc tymczasowy model eksploracji danych.

Okaze się, że algorytm nie znalazł żadnych zależności pomiędzy kolumną i wierszem pola na szachownicy a kolorem pola znajdującego się na ich przecięciu — wszystkie zakładki wizualizatora będą puste, z wyjątkiem zakładki *Dependency Network*, w której znajdziemy wyłącznie wyjściowy atrybut *Color*.

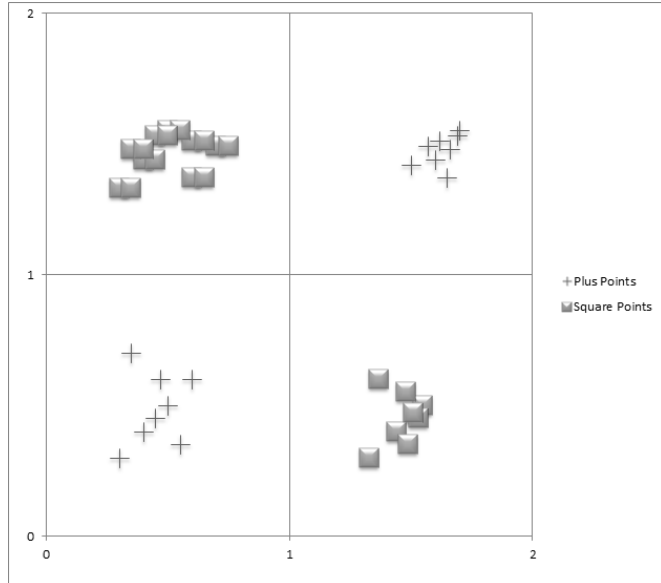
Zastanówmy się, od czego zależy kolor pól szachownicy. Czy zależy on od wierszy? Nie, w każdym wierszu 50% pól jest czarnych, a 50% białych. Nie zależy on również od kolumn, lecz od kombinacji wierszy i kolumn. Ponieważ naiwny klasyfikator Bayesa jest klasyfikatorem liniowym, nie znalazł powyższych zależności nieliniowych.

Tak postawiony problem nie zostałby rozwiązany również przez drzewa decyzyjne, czyli klasyfikator nieliniowy — w każdym wierszu i w każdej kolumnie białych pól jest dokładnie tyle samo co czarnych. Różnicę pomiędzy klasyfikatorami liniowymi i nieliniowymi pokazuje kolejny przykład. Tym razem kształt figury również nie zależy od jego poszczególnych współrzędnych, ale od ich kombinacji (rysunek 9.1).

1. Przejdź do arkusza *Linear*.
2. Przeprowadź klasyfikację znajdujących się w nim danych, wybierając na atrybuty wejściowe kolumny *RangeX*, *RangeY* i *Shape*, a na atrybut wyjściowy kolumnę *Shape*.
3. Jako użyty do klasyfikacji algorytm wybierz *Microsoft Naive Bayes*.

**Rysunek 9.1.**

*W pierwszej i trzeciej ćwiartce znajdują się wyłącznie krzyżyki, w drugiej i czwartej — same kwadraty*



4. Przeznacz wszystkie dane do treningu i zakończ działanie kreatora, tworząc tymczasowy model eksploracji danych.

Tym razem algorytm również nie znajdzie żadnych zależności pomiędzy współrzędnymi a kształtem figur.

Pomimo tych ograniczeń naiwny klasyfikator Bayesa firmy Microsoft dobrze radzi sobie z wykrywaniem zależności pomiędzy poszczególnymi atrybutami, a jego prostota (i związane z nią szybkość oraz małe zapotrzebowanie na pamięć i moc obliczeniową), jak również łatwość interpretacji wyników czynią z niego przydatny i często używany algorytm eksploracji danych.

## Parametry

Naiwny klasyfikator Bayesa firmy Microsoft przyjmuje następujące parametry:

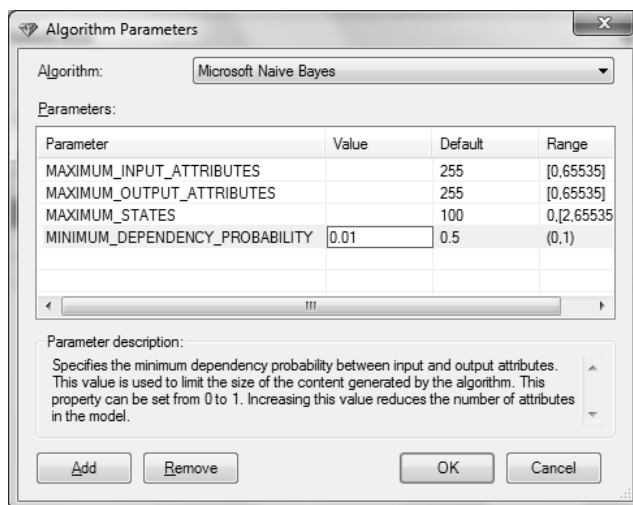
1. `MAXIMUM_INPUT_ATTRIBUTES` — parametr dostępny tylko w edycji Enterprise; określa maksymalną liczbę atrybutów wejściowych (objaśniających). Po jej przekroczeniu (domyślna wartość wynosi 255) analizowanych będzie tylko 255 atrybutów wejściowych najsilniej powiązanych z atrybutami wyjściowymi (objaśnianymi). Zmiana tego parametru na 0 spowoduje uwzględnienie wszystkich atrybutów wejściowych<sup>4</sup>.

<sup>4</sup> Maksymalna liczba atrybutów wynosi 65 535 i jest tak duża, że w praktyce nie spotkamy się z wynikającymi z niej ograniczeniami. Z pierwszej części książki wiadomo, że dane wejściowe powinny zawierać jak najwięcej informacji (a dokładnie, że entropia atrybutów wejściowych względem wyjściowych powinna być jak największa), tymczasem utworzenie kilkudziesięciu tysięcy atrybutów raczej zmniejszyłoby (a nie zwiększyło) ilość tych informacji. Ponadto dane właściwie reprezentujące wszystkie możliwe zależności pomiędzy tyłoma atrybutami byłyby liczone w milionach terabajtów.

2. `MAXIMUM_OUTPUT_ATTRIBUTES` — parametr dostępny tylko w edycji Enterprise; określa maksymalną liczbę atrybutów wyjściowych. Po jej przekroczeniu (domyślna wartość wynosi 255) zostanie uwzględnionych tylko 255 najczęściej występujących atrybutów wyjściowych. Zmiana tego parametru na 0 spowoduje uwzględnienie wszystkich atrybutów wyjściowych.
3. `MAXIMUM_STATES` — parametr dostępny tylko w edycji Enterprise; określa maksymalną liczbę uwzględnianych stanów atrybutów. Po jej przekroczeniu (domyślna wartość wynosi 100) analizowanych będzie tylko 100 najczęściej występujących stanów atrybutów, a pozostałe zostaną potraktowane jak wartości brakujące. Zmiana tego parametru na 0 spowoduje uwzględnienie wszystkich stanów atrybutów.
4. `MINIMUM_DEPENDENCY_PROBABILITY` — określa (w skali od 0 do 1) minimalne prawdopodobieństwo znalezienia zależności pomiędzy atrybutami wejściowymi a wyjściowymi. Zmiana tego parametru nie ma żadnego wpływu na trening algorytmu, a jedynie na liczbę zwracanych (znalezionych) zależności. Domyślna wartość wynosi 0,5 — jest to wartość, przy której wizualizatory tego algorytmu zwracają informacje tylko o zależnościach, których prawdopodobieństwo wystąpienia jest większe od prawdopodobieństwa ich braku.

Żeby przekonać się, jak zmiana parametru `MINIMUM_DEPENDENCY_PROBABILITY` wpłynie na zdolność naiwnego klasyfikatora Bayesa firmy Microsoft do rozwiązywania problemów nieliniowych, raz jeszcze przeprowadź klasyfikację kolorów pól na szachownicy, tym razem ustawiając wartość tego parametru na 0,01 (rysunek 9.2).

**Rysunek 9.2.**  
*Naiwny klasyfikator  
 Bayesa firmy  
 Microsoft to prosty  
 algorytm eksploracji  
 danych; jego  
 działaniem możemy  
 sterować w bardzo  
 ograniczonym zakresie*



Zgodnie z oczekiwaniami obniżenie wartości tego parametru nie wpłynęło na otrzymane wyniki — algorytm nadal nie jest w stanie znaleźć żadnych zależności pomiędzy kolumną i wierszem pola na szachownicy a jego kolorem.

# Zastosowania naiwnego klasyfikatora Bayesa

„Naiwność” klasyfikatora Bayesa ogranicza jego stosowanie w modelach klasyfikacyjnych, ale w żaden sposób nie zmniejsza jego wartości dla modeli opisowych. W szczególności jego szybkość i małe wymagania dotyczące pamięci czynią z niego doskonałe narzędzie do oceny danych wejściowych.

Drugi z opisanych poniżej przykładów demonstruje predykcyjne możliwości naiwnego klasyfikatora Bayesa — jeżeli tylko atrybuty wejściowe rzeczywiście są od siebie niezależne lub ewentualne zależności między nimi są nieistotne w ramach przyjętego modelu (jak ma to miejsce np. podczas oceniania wiadomości e-mail na podstawie poszczególnych słów, czy jest ona spamem), algorytm ten okazuje się szybkim i dokładnym klasyfikatorem.



Wskazówka

W serwerze SQL klasyfikator Bayesa firmy Microsoft stosowany jest do klasyfikacji i — z pewnymi ograniczeniami — asocjacji.

## Badanie zależności pomiędzy atrybutami

Naiwny klasyfikator Bayesa firmy Microsoft doskonale nadaje się (o czym powiedziano w rozdziale 3.) do analizowania zależności pomiędzy atrybutami. W tym punkcie utworzymy model analizujący zależności pomiędzy atrybutami klientów firmy Adventure Works:

1. Uruchom konsolę SSMS i połącz się z serwerem SSAS.
2. Zaznacz bazę analityczną DataMining i wyświetl okno edytora DMX.
3. Utwórz w tej bazie poniższy model eksploracji danych (tworząc model za pomocą instrukcji CREATE MINING MODEL, automatycznie utworzymy strukturę o nazwie tworzonoego modelu, uzupełnioną o sufiks \_Structure):

```
CREATE MINING MODEL CustomersAnalysis (
    [ID] LONG KEY,
    [Age] LONG DISCRETIZED(CLUSTERS,5),
    [MaritalStatus] TEXT DISCRETE PREDICT,
    [Gender] TEXT DISCRETE PREDICT,
    [TotalChildren] LONG DISCRETE PREDICT,
    [NumberChildrenAtHome] LONG DISCRETE PREDICT,
    [Education] TEXT DISCRETE PREDICT,
    [Occupation] TEXT DISCRETE PREDICT,
    [YearlyIncome] LONG DISCRETIZED(CLUSTERS,8),
    [HouseOwnerFlag] TEXT DISCRETE PREDICT,
    [NumberCarsOwned] LONG DISCRETE PREDICT,
    [TotalAmount] LONG DISCRETIZED(CLUSTERS,8) PREDICT,
    [TotalQuantity] LONG DISCRETE PREDICT,
    [BikesQuantity] LONG DISCRETE PREDICT,
    [BikesAmount] LONG DISCRETIZED(CLUSTERS,8) PREDICT,
```

```

[ClothingQuantity]    LONG DISCRETE PREDICT,
[ClothingAmount]     LONG DISCRETIZED(CLUSTERS,8) PREDICT,
[AccessoriesQuantity] LONG DISCRETE PREDICT,
[AccessoriesAmount]  LONG DISCRETIZED(CLUSTERS,8) PREDICT,
[MonthsAsCustomer]   LONG DISCRETIZED(CLUSTERS,10) PREDICT )
USING Microsoft_Naive_Bayes

```

Zwróć uwagę, że wszystkie atrybuty są dyskretne lub poddane dyskretyzacji oraz że wszystkie one zostały użyte w roli atrybutów wejściowych i wyjściowych.

Utwórz, np. korzystając z dołączonego do książki skryptu XMLA, źródło danych Adventure Works DW i skonfiguruj nazwę i hasło użytkownika, z którego uprawnieniami serwer SSAS będzie łączył się z tym źródłem danych, a następnie przetwórz ten model, wykonując poniższą instrukcję:

```

INSERT INTO CustomersAnalysis([ID], [Age], [MaritalStatus], [Gender], [TotalChildren]
,[NumberChildrenAtHome], [Education], [Occupation], [YearlyIncome], [HouseOwnerFlag]
,[NumberCarsOwned], [TotalAmount], [TotalQuantity], [BikesQuantity], [BikesAmount]
,[ClothingQuantity], [ClothingAmount], [AccessoriesQuantity], [AccessoriesAmount]
,[MonthsAsCustomer])
OPENQUERY ([Adventure Works DW], 'SELECT [ID], [Age], [MaritalStatus],
[Gender], [TotalChildren], [NumberChildrenAtHome], [Education], [Occupation],
[YearlyIncome], [HouseOwnerFlag], [NumberCarsOwned], [TotalAmount], [TotalQuantity],
[BikesQuantity], [BikesAmount], [ClothingQuantity], [ClothingAmount],
[AccessoriesQuantity], [AccessoriesAmount] ,[MonthsAsCustomer]
FROM [dbo].[CustomersHistoryTrain]')

```

Po wyświetleniu raportu *Dependency Network* (żeby wyświetlić okno z wizualizatorami bezpośrednio z konsoli SSMS, należy kliknąć model eksploracji danych i wybrać z menu kontekstowego *Browse*) przekonamy się, że używany w poprzednich modelach w roli atrybutu wyjściowego atrybut *TotalAmount* jest silnie powiązany nie tylko z atrybutami opisującymi klientów (takimi jak *Age*, *Occupation* czy *TotalChildren*), ale również z atrybutami opisującymi historię zakupów tych klientów (takimi jak *AccessoriesAmount*, *BikesAmount*, *ClothingAmount* czy *TotalQuantity*). Jednak te ostatnie atrybuty są silnie powiązane nie tylko z objaśnianym atrybutem *TotalAmount*, ale również ze sobą nawzajem. Z rozdziału 5. wiadomo, że w modelach klasyfikacyjnych nie należy używać w roli atrybutów wejściowych silnie powiązanych ze sobą atrybutów, dlatego atrybuty te nie były używane w utworzonych wcześniej modelach.

Raport zależności nie zawiera informacji na temat stanów poszczególnych atrybutów. Te dane znajdziemy w pozostałych raportach wizualizatora naiwnego klasyfikatora Bayesa firmy Microsoft lub odczytując strukturę modelu. Wizualizator każdego algorytmu eksploracji danych można zastąpić ogólnym wizualizatorem *Microsoft Generic Content Tree Viewer*, zwracającym informację na temat struktury modelu.

Wyświetl go, a następnie z listy węzłów modelu wybierz węzeł opisujący zależności pomiędzy atrybutem *Education* a poszczególnymi stanami atrybutu *TotalAmount* (rysunek 9.3).

The screenshot shows the 'Node Details' pane for a data mining model. The model is named 'CustomersAnalysis' and is located in the 'DataMining' catalog. The selected node is a leaf node with the following details:

MODEL_CATALOG	DataMining																																										
MODEL_SCHEMA																																											
MODEL_NAME	CustomersAnalysis																																										
ATTRIBUTE_NAME	TotalAmount																																										
NODE_NAME	3000000050000000a00000006																																										
NODE_UNIQUE_NAME	3000000050000000a00000006																																										
NODE_TYPE	11 (Input Attribute State)																																										
NODE_GUID																																											
NODE_CAPTION	Education -> TotalAmount = 4921 - 6102																																										
CHILDREN_CARDINALITY	0																																										
PARENT_UNIQUE_NAME	2000000050000000a																																										
NODE_DESCRIPTION	Education -> TotalAmount = 4921 - 6102																																										
NODE_ROLE	<simple-attribute name="TotalAmount" />																																										
MARGINAL_RULE	<simple-attribute name="TotalAmount" />																																										
NODE_PROBABILITY	0,057809722542461																																										
MARGINAL_PROBABILITY	0,057809722542461																																										
NODE_DISTRIBUTION	<table border="1"> <thead> <tr> <th>ATTRIBUTE_NAME</th> <th>ATTRIBUTE_VALUE</th> <th>SUPPORT</th> <th>PROBABILITY</th> <th>VARIANCE</th> <th>VALUETYPE</th> </tr> </thead> <tbody> <tr> <td>Education</td> <td>Missing</td> <td>0</td> <td>0</td> <td>1</td> <td>(Missing)</td> </tr> <tr> <td>Education</td> <td>High School</td> <td>116</td> <td>0,155080213903743</td> <td>0</td> <td>4 (Discrete)</td> </tr> <tr> <td>Education</td> <td>Partial College</td> <td>167</td> <td>0,22326203285562</td> <td>0</td> <td>4 (Discrete)</td> </tr> <tr> <td>Education</td> <td>Bachelors</td> <td>274</td> <td>0,366310160427808</td> <td>0</td> <td>4 (Discrete)</td> </tr> <tr> <td>Education</td> <td>Graduate Degree</td> <td>161</td> <td>0,21524064171123</td> <td>0</td> <td>4 (Discrete)</td> </tr> <tr> <td>Education</td> <td>Partial High School</td> <td>30</td> <td>0,0401069518716578</td> <td>0</td> <td>4 (Discrete)</td> </tr> </tbody> </table>	ATTRIBUTE_NAME	ATTRIBUTE_VALUE	SUPPORT	PROBABILITY	VARIANCE	VALUETYPE	Education	Missing	0	0	1	(Missing)	Education	High School	116	0,155080213903743	0	4 (Discrete)	Education	Partial College	167	0,22326203285562	0	4 (Discrete)	Education	Bachelors	274	0,366310160427808	0	4 (Discrete)	Education	Graduate Degree	161	0,21524064171123	0	4 (Discrete)	Education	Partial High School	30	0,0401069518716578	0	4 (Discrete)
ATTRIBUTE_NAME	ATTRIBUTE_VALUE	SUPPORT	PROBABILITY	VARIANCE	VALUETYPE																																						
Education	Missing	0	0	1	(Missing)																																						
Education	High School	116	0,155080213903743	0	4 (Discrete)																																						
Education	Partial College	167	0,22326203285562	0	4 (Discrete)																																						
Education	Bachelors	274	0,366310160427808	0	4 (Discrete)																																						
Education	Graduate Degree	161	0,21524064171123	0	4 (Discrete)																																						
Education	Partial High School	30	0,0401069518716578	0	4 (Discrete)																																						
NODE_SUPPORT	749																																										
MSOLAP_MODEL_COLUMN	TotalAmount																																										
MSOLAP_NODE_SCORE	0																																										
MSOLAP_NODE_SHORT_CAPTION	4921 - 6102																																										

**Rysunek 9.3.** Szczegółowe informacje na temat modeli eksploracji danych wraz z ich formatowaniem można skopiować do schowka i wkleić np. do dokumentu Worda

Modele naiwnego klasyfikatora Bayesa firmy Microsoft liczą tyle węzłów drugiego poziomu (węzłów typu 9.), ile jest zdefiniowanych atrybutów wejściowych (węzłem pierwszego poziomu jest sam model eksploracji danych). Listę tych węzłów wraz z ich identyfikatorami można odczytać, wywołując poniższą procedurę:

```
CALL GetPredictableAttributes ('CustomersAnalysis')
```

Na trzecim poziomie znajdują się węzły zawierające atrybuty wejściowe (węzły typu 10.), a na czwartym (w węzłach typu 11.) — znalezione zależności pomiędzy poszczególnymi atrybutami wejściowymi a atrybutem wyjściowym, nadrzędnym dla danego węzła.

## Klasyfikacja dokumentów

Analiza dokumentów tekstowych wymaga ich wcześniejszego podzielenia na frazy — to występowanie lub brak w dokumencie poszczególnych fraz będzie podstawą ich oceny. Analiza dokumentów tekstowych przypomina więc analizę koszykową: koszyki zakupów analizowane są pod kątem występowania w nich poszczególnych towarów, dokumenty tekstowe — pod kątem występowania w nich poszczególnych fraz.

Podzielone na frazy dokumenty mogą być:

1. Klasyfikowane — frazy zapisane w tabeli zagnieżdżonej będą podstawą zaklasyfikowania dokumentu np. jako spam.



2. Dzielone na segmenty na podstawie częstotliwości występowania w nich poszczególnych fraz.
3. Kojarzone ze sobą na podstawie występujących w nich fraz.

W tym punkcie przeprowadzimy klasyfikację wiadomości e-mail. Wymaga to:

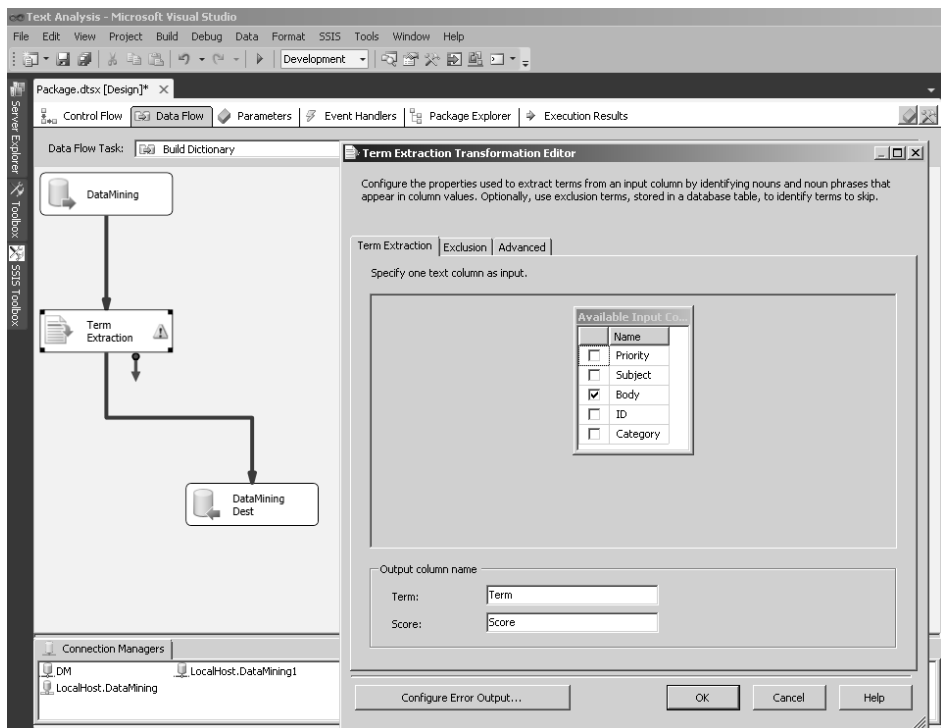
1. Zbudowania słownika zawierającego wszystkie frazy występujące w tych dokumentach.
2. Dekompozycji poszczególnych dokumentów na frazy zapisane w słowniku.
3. Zbudowania modelu klasyfikacyjnego.
4. Rozłożenia ocenianych dokumentów na frazy i sklasyfikowania ich przy użyciu zbudowanego modelu.

Do zbudowania słownika użyjemy transformacji *Term Extraction* usługi SSIS:

1. Uruchom Business Intelligence Development Studio, utwórz nowy projekt typu Integration Services i nazwij go *Text Analysis*.
2. Dodaj do pakietu SSIS zadanie *Data Flow Task* i nazwij je *Build Dictionary*.
3. Przejdź na zakładkę *Data Flow*.
4. Dodaj do zadania *Build Dictionary* transformację *ADO.NET Source* i pobierz za jego pomocą dane z tabeli *EMails*, znajdującej się w przykładowej bazie danych *DataMiningDW*.
5. Dodaj do tego zadania transformację *Term Extraction* i połącz ją z domyślnym (zielonym) wyjściem utworzonego źródła danych.
6. Dwukrotnie kliknij tę transformację — wyświetli się okno edytora *Term Extraction Transformation Editor*:
  - a) Na zakładce *Term Extraction* wybierz kolumnę, w której przechowywane są treści wiadomości e-mail (rysunek 9.4).
  - b) Zakładka *Exclusion* pozwala wskazać tabelę zawierającą frazy wykluczone ze słownika.
  - c) Przejdź na zakładkę *Advanced*. Pozwala ona skonfigurować sposób rozkładania tekstu na frazy: m.in. to, czy ma on być dzielony na pojedyncze wyrazy lub tylko na frazy, wybrać sposób oceniania fraz (mogą być one oceniane tylko na podstawie częstotliwości występowania w danym dokumencie oraz z uwzględnieniem tego, jak często fraza występowała we wszystkich dokumentach<sup>5</sup>), minimalną liczbę wystąpień fraz oraz ich maksymalną długość w słowach.
7. Zamknij okno edytora przyciskiem *OK*.

---

<sup>5</sup> Ocena frazy jest tym wyższa, im częściej występuje ona w dokumencie, ale metoda TFIDF dodatkowo obniża oceny fraz często występujących we wszystkich dokumentach.

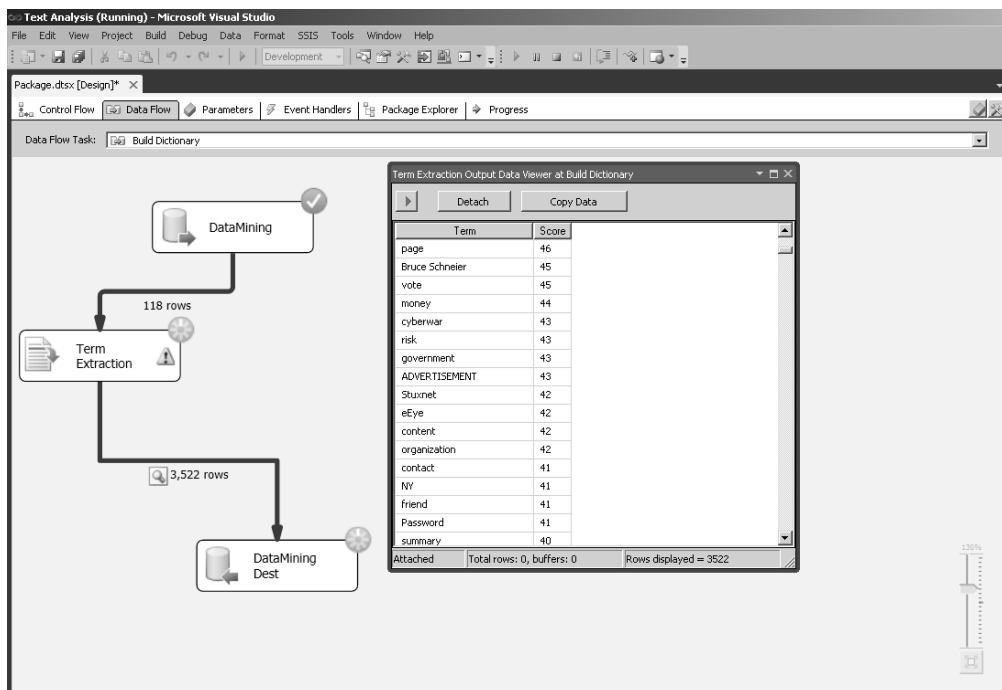


**Rysunek 9.4.** Wynikiem transformacji będą dwie nowe kolumny: w kolumnie o domyślnej nazwie *Term* zostaną zapisane frazy znaczeniowe, w kolumnie *Score* — punkty obliczone na podstawie częstotliwości ich występowania

8. Dodaj do zadania transformację *ADO.NET Destination* i utwórz za pomocą tego zadania w bazie danych DataMining tabelę Dictionary, w której zapisane zostaną frazy i ich oceny.
9. Uruchom pakiet SSIS (rysunek 9.5).

Po zbudowaniu słownika możemy rozłożyć poszczególne wiadomości e-mail na frazy:

1. Przejdź do zakładki *Control Flow*, dodaj do pakietu kolejne zadanie *Data Flow Task* i nazwij je *Decompose Documents*.
2. Połącz zadanie *Build Dictionary* z zadaniem *Decompose Documents* — w ten sposób najpierw zostanie utworzony słownik, który następnie zostanie użyty do dekompozycji wiadomości e-mail.
3. Kliknij dwukrotnie to zadanie lewym przyciskiem myszy — wyświetli się ono w edytorze przepływu danych.
4. Dodaj do zadania *Decompose Documents* transformację *ADO.NET Source* i pobierz za jego pomocą dane z tabeli *EMails* znajdującej się w przykładowej bazie danych *DataMiningDW*.
5. Dodaj do tego zadania transformację *Term Lookup* i połącz ją z domyślnym (zielonym) wyjściem utworzonego źródła danych.



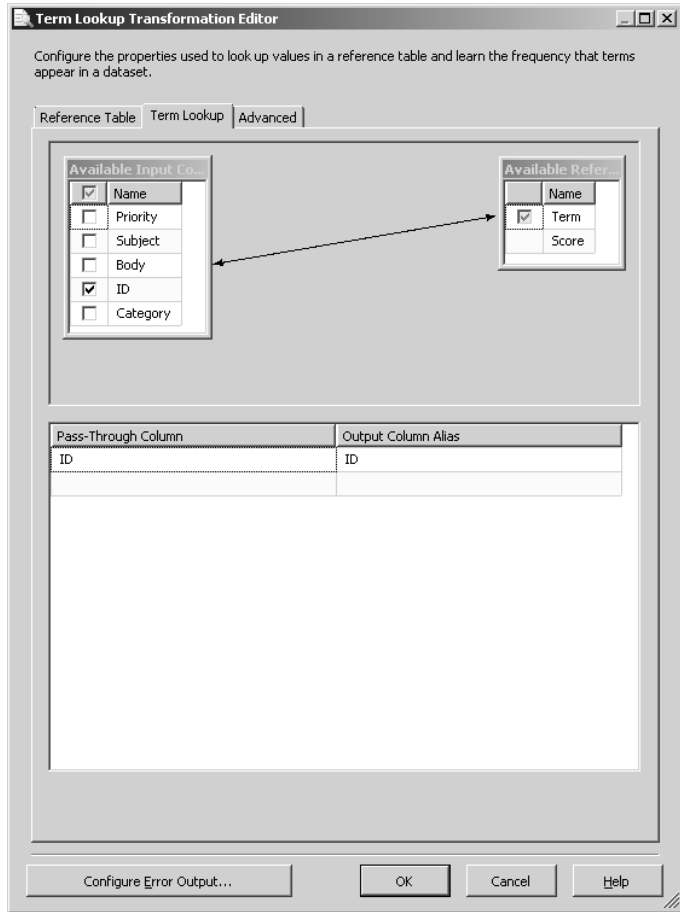
**Rysunek 9.5.** Pakiet SSIS tworzący słownik fraz występujących w wiadomościach e-mail (frazy zostały pokazane poprzez kliknięcie strzałki łączącej dwa ostatnie zadania i wybranie opcji *Enable Data Viewer*)

6. Dwukrotnie kliknij tę transformację — wyświetli się okno edytora Term Lookup Transformation Editor:
  - a) Zakładka *Reference Table* pozwala wskazać tabelę słownikową — połącz się z bazą DataMiningDW i wybierz tabelę Dictionary.
  - b) Przejdź na zakładkę *Term Lookup* i połącz kolumnę Body tabeli Emails z kolumną Term tabeli Dictionary. Ponieważ tabela utworzona za pomocą tej transformacji będzie musiała zostać powiązana z nadrzędną tabelą Emails, dodaj do jej wyniku zawartość kolumny ID (rysunek 9.6).
  - c) Zatwierdź zmiany przyciskiem *OK*.
7. Dodaj do zadania transformację *ADO.NET Destination* i utwórz za jego pomocą w bazie danych DataMinigDW tabelę EmailsFragments, w której zapisane zostaną zdekomponowane wiadomości e-mail.

Żeby ponowne uruchomienie pakietu nie powodowało duplikowania wierszy zapisanych w tabelach Dictionary i EmailsFragments:

1. Dodaj do niego zadanie *Execute T-SQL Statement Task*.
2. Połącz je z lokalnym serwerem SQL.

**Rysunek 9.6.**  
*Transformacja Term Lookup pozwoli nam zapisać w tabeli podrzędnej fraz informacje o tym, ile razy wystąpiły one w każdym dokumencie, oraz identyfikatory dokumentów, w których te frazy zostały znalezione*



**3.** W polu *T-SQL Statement* wpisz poniższe instrukcje:

```
USE DataMiningDW
GO
IF EXISTS (SELECT * FROM sys.tables WHERE name='Dictionary')
TRUNCATE TABLE dbo.Dictionary
GO
IF EXISTS (SELECT * FROM sys.tables WHERE name='EmailsFragments')
TRUNCATE TABLE dbo.EmailsFragments
GO
```

**4.** Połącz to zadanie z zadaniem Build Dictionary.

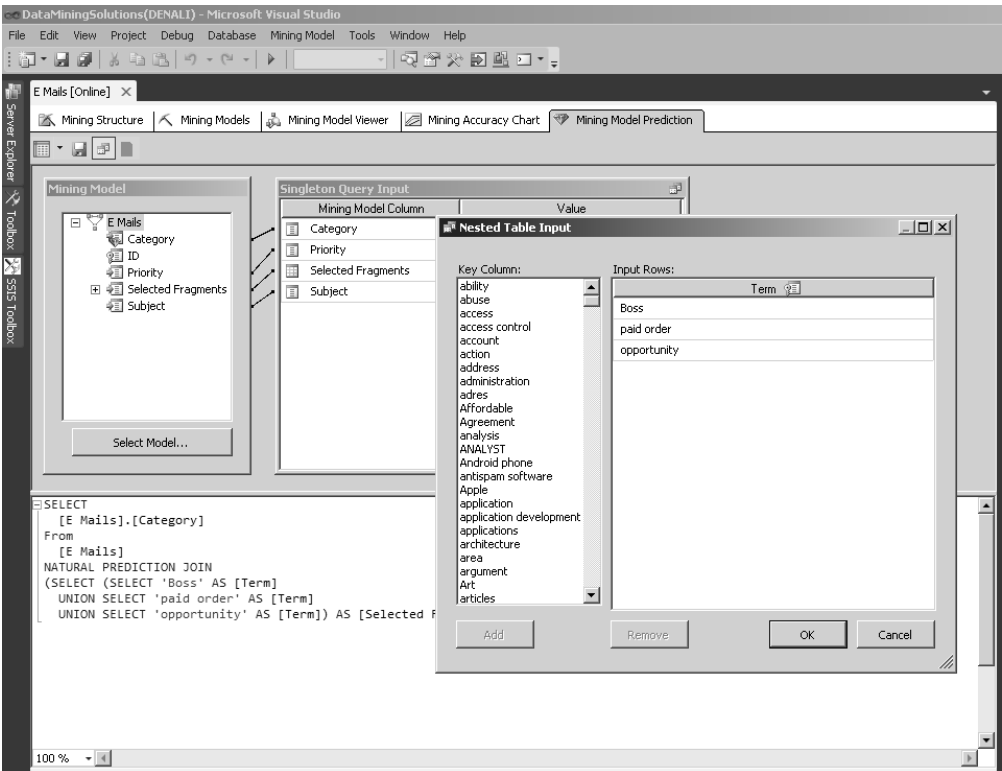
**5.** Uruchom i zapisz gotowy pakiet SSIS.

Dysponując przygotowanymi w ten sposób danymi źródłowymi, możemy już zbudować model klasyfikujący dokumenty. Nasz model będzie je klasyfikował wyłącznie na podstawie tematów i priorytetów wiadomości oraz znajdujących się w nich fraz — to, ile razy występuje w nich dana fraza, pominiemy. Dla odmiany model ten utworzymy w środowisku BIDS:

1. Połącz się z analityczną bazą danych DataMining.
2. Utwórz nowy widok danych źródłowych i dodaj do niego tabele `Emails` i `EmailsFragments`.
3. Połącz te tabele, przeciągając kolumnę `ID` tabeli `EmailsFragments` do kolumny `ID` tabeli `Emails`.
4. Analizując przykładowe dane, zwróć uwagę, że zaledwie 371 (1,5%) fraz pochodzi z wiadomości oznaczonych jako spam. Ponieważ nasz model ma klasyfikować dokumenty, musimy zmienić rozkład atrybutu wyjściowego, sztucznie zwiększając częstotliwość występowania fraz wskazujących na niechciane wiadomości:
  - a) Dodaj do widoku danych źródłowych nazwane zapytanie `SelectedFragments`.
  - b) Odczytaj w tym zapytaniu wszystkie fragmenty niechcianych wiadomości uzupełnione o 2% losowo wybranych fragmentów pozostałych wiadomości:

```
SELECT E.ID, Term, Frequency, NEWID() as n
FROM dbo.EmailsFragments AS F
JOIN dbo.Emails AS E ON E.ID=F.ID
WHERE E.Category='SPAM'
UNION ALL
SELECT TOP 2 PERCENT E.ID, Term, Frequency, NEWID()
FROM dbo.EmailsFragments AS F
JOIN dbo.Emails AS E ON E.ID=F.ID
WHERE E.Category<>'SPAM'
ORDER BY NEWID();
```
  - c) Połącz utworzone zapytanie z tabelą `Emails`, przeciągając jego kolumnę `ID` do kolumny `ID` tabeli `Emails`.
5. Zapisz zmiany i zamknij edytor widoku danych źródłowych.
6. Z wykorzystaniem kreatora utwórz nową strukturę i model eksploracji danych:
  - a) Pobierz dane z tabel relacyjnej bazy danych.
  - b) Wybierz naiwny klasyfikator Bayesa firmy Microsoft.
  - c) Wskaż widok danych źródłowych utworzony w poprzednich punktach.
  - d) Na tabelę nadrzędną (ang. *Case*) wybierz tabelę `Emails`, na tabelę zagnieżdżoną (ang. *Nested*) — nazwane zapytanie `SelectedFragments`.
  - e) Zaznacz kolumnę klucza zagnieżdżonego przypadku (kolumnę `Term`), dodaj do listy wejściowych atrybutów kolumny `Category`, `Prioryty` i `Subject`, a na atrybut wyjściowy wybierz kolumnę `Category`.
  - f) Użyj wszystkich danych jako przypadków treningowych.
  - g) Zwróć uwagę, że naiwny klasyfikator Bayesa firmy Microsoft nie umożliwia zaznaczenia opcji *Allow drill through* (przedstawiona w poprzednim punkcie struktura modeli tego algorytmu jest mało intuicyjna i nie pozwala w prosty sposób powiązać znalezionych zależności z poszczególnymi przypadkami). Zakończ pracę kreatora.

7. Przetwórz zbudowany model. Wyświetlą się dwa ostrzeżenia:
  - a) *Automatic feature selection has been applied to model, due to the large number of attributes. Set MAXIMUM\_INPUT\_ATTRIBUTES and/or MAXIMUM\_OUTPUT\_ATTRIBUTES to increase the number of attributes considered by the algorithm* — to ostrzeżenie dotyczy zagnieżdżonego atrybutu Term.
  - b) *Cardinality reduction has been applied on column, Subject of model, E Mails due to the large number of states in that column. Set MAXIMUM\_STATES to increase the number of states considered by the algorithm* — to ostrzeżenie dotyczy atrybutu Subject.
8. Wyświetl okno właściwości algorytmu i ustaw na 0 wartości parametrów MAXIMUM\_INPUT\_ATTRIBUTES oraz MAXIMUM\_STATES.
9. Ponownie przetwórz model eksploracji danych i zapoznaj się z jego wynikami.
10. Przejdź na zakładkę *Data Mining Prediction* i wykonaj zapytanie czasu rzeczywistego, oceniające, czy e-mail zawierający wybrane frazy będzie sklasyfikowany jako spam (rysunek 9.7).



**Rysunek 9.7.** Business Intelligence Development Studio pozwala wybrać z listy wartości zagnieżdżonego atrybutu te, których chcemy użyć w zapytaniach czasu rzeczywistego

# Skorowidz

## A

- abstrakcja, 30
- adaptacyjny interfejs, 406
- AdventureWorksDW, 16, 52
- algorytmy
  - CART, 268
  - drzew decyzyjnych, 72, 166
  - ID3, 268
  - klastrowania, 297
  - klastrowania sekwencyjnego, 319
  - odkrywania reguł asocjacyjnych, 335
  - regresji liniowej, 267
  - regresji logistycznej, 351
- anachronizmy, 76
- analiza
  - biznesowa, 35
  - dokumentów tekstowych, 260
  - koszykowa, 142, 335, 343
  - odwiedzin stron WWW, 324
  - sekwencyjna, 151
  - skupień komórek, 305
  - typu cross-selling, 347
  - wariantowa, 111, 152, 295
  - zależności pomiędzy atrybutami, 73, 258, 342
- anomalie, 149, 314, 332
- aplikacje inteligentne, 401
- architektura SSAS, 219
- asocjacja, 141, 177, 279
- atomy, 57, 227
  - bez wartości, 237
  - ciągłe, 57, 86
  - dyskretne, 57, 81
  - grupowanie, 81
  - jednowartościowe, 57
  - monotoniczne, 59
  - nadmiarowe, 75
  - niezależne, 74
  - okresowe, 86

- porządkowe, 85
- rozkład wartości, 59
- stany, 57
- tekstowe, 68
- wielowartościowe, 57
- zależności, 73, 258, 342
- AUTO\_DETECT\_PERIODICITY, 286

## B

- Bayesa naiwny klasyfikator, 72, 253
  - analiza dokumentów tekstowych, 260
  - analiza zależności pomiędzy atrybutami, 258
  - ograniczenia, 255
  - omówienie, 253
  - parametry, 256
  - zastosowania, 258
- bazy danych
  - AdventureWorksDW, 16
  - DataMiningDW, 17
  - DataMiningSolutions, 19
- bezpieczeństwo SSAS, 221
- Bias, 50
- BIDS, 162, 192
  - interfejs, 193
  - tryb offline, 194
  - tryb online, 194
- bity informacji, 77
- błędy
  - pomiaru, 50
  - przypadkowy, 51
  - systematyczny, 50
- brakujące dane, 69
  - uzupełnienie, 404
- Breiman, Leo, 268
- Business Intelligence Development Studio,  
*Patrz* BIDS

**C**

## cele

- eksploracji danych, 35
- modelowania, 35
- ciągłe atrybuty, 57, 86
- CLUSTER\_COUNT, 303, 323
- CLUSTER\_SEED, 303
- CLUSTERING\_METHOD, 304
- Co będzie, jeżeli?, 155
- COMPLEXITY\_PENALTY, 273, 286
- CRISP-DM, 11
- cross-selling, 347
- czynniki kluczowe, 128, 129

**D**

## dane

- brakujące, 69, 404
- diagnostyczne, 115
- dla modeli deskrypcyjnych, 108
- dla modeli predykcyjnych, 109
- duplikaty, 62
- integralność, 62
- kontrola poprawności, 401
- korelacja, 106
- modelowanie, 27
- na potrzeby analizy wariantowej, 111
- ocena, 49, 121
- oczyszczanie, 122
- odchylenie standardowe, 67
- opisywanie, 36
- podział, 124
- poprawa jakości, 99
- profilowanie, 54
- próbkiowanie, 64
- przygotowanie, 79
  - do dalszej eksploracji, 312
- reprezentatywność, 64
- serie, 92
  - krótkie, 293
  - przeplatane, 291
- testowe, 113
- treningowe, 114
  - filtrowanie, 209
- wyniki eksploracji, 28
- wzbogacenie, 103
- zakres wartości, 63
- zbieżność, 65
- zewnętrzne, 162
- zgodność ze wzorcem, 63
- źródła, 195, 240
- źródłowe, 40, 49, 121
  - nieprzygotowane, 393
  - niewłaściwe, 392
  - widoki, 196
- Data Mining, 15, 121, 162
  - analiza koszykowa, 142
  - dane źródłowe, 121
  - instalacja, 15
  - ocena danych, 121
  - oczyszczanie danych, 122
  - podział danych, 124
- Data Mining Extensions to SQL, *Patrz* DMX
- Data Profile Viewer, 55
- DataMiningDW, 17
- DataMiningSolutions, 19
- decydenci, 38
- decyzje
  - mapa, 37
  - modelowanie, 31
  - typy, 36
  - wspomaganie, 25, 36
- deskrypcyjne modele eksploracji danych, 43, 108
- diagnostyczne dane, 115
- diagramy Ishikawy, 40
- DMCONTENTQUERY, 191
- DMPREDICT, 191
- DMPREDICTTABLEROW, 191
- DMX, 227
  - funkcje predykcyjne, 251
  - modele eksploracji danych, 235
    - odczytywanie zawartości, 243
    - przetwarzanie, 239
  - składnia, 232
  - struktury eksploracji danych, 233
    - odczytywanie zawartości, 243
    - przetwarzanie, 239
  - wstawianie wierszy, 242, 243
  - wybieranie przypadków, 239
  - zagnieżdżanie przypadków, 236
  - zagnieżdżanie tabel, 234
  - zapytania predykcyjne, 245
  - źródła danych, 240
- dokładność predykcji modeli eksploracji danych, 374
- dokumenty tekstowe, 260
- drzewa decyzyjne, 72, 166, 267
  - asocjacja, 279
  - klasyfikacja, 275
  - ograniczenia, 272
  - omówienie, 268
  - parametry, 273
  - szacowanie, 277
  - zastosowania, 275
- Dudek, Daniel, 398
- duplikaty, 62
- dyskretne atrybuty, 57, 81
- dyskretyzacja, 90



**E**

eksploracja danych, 9, 25, 32, 117  
 cele, 35  
 dane źródłowe, 40  
 etapy, 10  
 formułowanie problemu, 33  
 hipotezy, 32  
 kontekst, 40  
 modele, 182, 184, 206, 232, 235  
 dane brakujące, 70  
 deskrypcyjne, 43  
 dokładność predykcji, 374  
 korzystanie, 185  
 kryteria porównawcze, 371  
 łatwość interpretacji, 373  
 ocena, 369, 376  
 odczytywanie zawartości, 243  
 poprawa, 369  
 powrót do średniej, 369  
 predykcyjne, 43  
 problemy, 391  
 przetwarzanie, 210, 220, 239  
 przydatność, 375  
 skalowalność, 375  
 wiarygodność predykcji, 374  
 wizualizatory, 398  
 wstawianie wierszy, 242  
 wydajność, 375  
 zarządzanie, 190  
 zarządzanie poprzez SSMS, 216  
 narzędzia, 162  
 ocena ryzyka, 45  
 proces, 10, 11  
 serwer SQL, 218  
 struktury, 182, 199, 231  
 odczytywanie zawartości, 243  
 przetwarzanie, 204, 220, 239  
 wstawianie wierszy, 242  
 sukces projektu, 44  
 techniki, 119, 126  
 wyniki, 42  
 zakres projektu, 39  
 zastosowania, 119  
 entropia, 78  
 etapy eksploracji danych, 10  
 Excel, 15  
 asocjacja, 177  
 formuły, 191  
 grupowanie, 173  
 jako klient SSAS, 162  
 klasyfikacja, 163  
 modele eksploracji danych, 182, 184  
 narzędzia eksploracji danych, 162  
 prognozowanie, 179

struktury eksploracji danych, 182  
 szacowanie, 170  
 wersja demonstracyjna, 15

**F**

filtrowanie danych treningowych, 209  
 FORCE\_REGRESSOR, 273  
 FORECAST\_METHOD, 286  
 formułowanie problemu, 33  
 formuły arkusza Excel, 191  
 Friedman, Jerome, 268  
 funkcje  
 Co będzie, jeżeli?, 155  
 predykcyjne, 251  
 szukania wyniku, 153  
 uzupełniania, 132, 136  
 wykrywania anomalii, 149  
 wykrywania kategorii, 146  
 Fuzzy Grouping, 82

**G**

Garbage In, Garbage Out, 49  
 grupowanie, 81, 145, 173  
 funkcja wykrywania kategorii, 146  
 rozmyte, 82

**H**

HIDDEN\_NODE\_RATIO, 360  
 hipotezy, 32  
 HISTORIC\_MODEL\_COUNT, 286, 386  
 HISTORIC\_MODEL\_GAP, 286, 386  
 HOLDOUT\_PERCENTAGE, 360  
 HOLDOUT\_SEED, 360  
 Hopfield, John, 352

**I**

informacje  
 bity, 77  
 kontekst, 78  
 mierzenie, 76  
 modelowanie, 27  
 zaskakujące, 77  
 INSTABILITY\_SENSITIVITY, 287  
 instalacja  
 Data Mining, 15  
 serwera SQL, 13  
 integracja serwera SQL  
 z SSAS, 223  
 z SSIS, 226  
 z SSRS, 226

integralność danych, 62  
 inteligentne aplikacje, 401  
   adaptacyjny interfejs, 406  
   kontrola poprawności danych, 401  
   uzupełnianie brakujących danych, 404  
 interfejs adaptacyjny, 406  
 Ishikawy diagramy, 40

**J**

jakość danych, 99  
 jeden do wielu, 84  
 jednowartościowe atrybuty, 57

**K**

kalkulator predykcijny, 138  
 kategorie, 146  
 klastrowanie, 297  
   analiza skupień komórek, 305  
   klasyfikacja, 309  
   ograniczenia, 302  
   omówienie, 297  
   parametry, 303  
   przygotowanie danych do dalszej eksploracji, 312  
   szacowanie, 309  
   wykrywanie anomalii, 314  
   zastosowania, 305  
 klastrowanie sekwencyjne, 319  
   analiza odwiedzin stron WWW, 324  
   klasyfikacja, 327  
   ograniczenia, 323  
   omówienie, 320  
   parametry, 323  
   przewidywanie kolejnych zdarzeń, 329  
   wykrywanie anomalii, 332  
   zastosowania, 324  
 klasyczna standaryzacja, 89  
 klasyfikacja, 109, 126, 163, 275, 309, 327, 366  
   funkcja uzupełniania, 132  
   wykrycie kluczowych czynników, 128, 129  
   zapytanie predykcyjne, 134  
 klasyfikator naiwny Bayesa, 72, 253  
   analiza dokumentów tekstowych, 260  
   analiza zależności pomiędzy atrybutami, 258  
   ograniczenia, 255  
   omówienie, 253  
   parametry, 256  
   zastosowania, 258  
 klucze, 230  
 kluczowe czynniki, 128, 129  
 kłopoty ze sformułowaniem problemu, 33

kodowanie  
   jeden do wielu, 84  
   wiele do wielu, 85  
 kontekst  
   eksploracji danych, 40  
   informacji, 78  
 kontrola poprawności danych, 401  
 korelacja danych, 106  
 korzystanie z modeli eksploracji danych, 185  
 kostka wielowymiarowa, 292  
 kryteria porównawcze modeli eksploracji  
   danych, 371

**L**

łańcuch Markowa, 320  
 łatwość interpretacji modeli eksploracji danych, 373

**M**

macierz klasyfikacji, 384  
 mapa decyzji, 37  
 Market Basket Analysis, 142  
 Markowa łańcuch, 320  
 MAXIMUM\_INPUT\_ATTRIBUTES, 273, 304,  
   361  
 MAXIMUM\_ITEMSET\_COUNT, 341  
 MAXIMUM\_ITEMSET\_SIZE, 341  
 MAXIMUM\_OUTPUT\_ATTRIBUTES, 273, 361  
 MAXIMUM\_SEQUENCE\_STATES, 323  
 MAXIMUM\_SERIES\_VALUE, 287  
 MAXIMUM\_STATES, 304, 323, 361  
 MAXIMUM\_SUPPORT, 341  
 McCulloch, Warren, 352  
 metody oceny modeli eksploracji danych, 376  
   macierz klasyfikacji, 384  
   odchylenie międzyklastrowe, 390  
   odchylenie wewnątrz-klastrowe, 390  
   walidacja krzyżowa, 387  
   wykres podniesienia, 376  
   wykres punktowy, 381  
   wykres zysku, 376  
 Microsoft  
   drzewa decyzyjne, 267  
   klastrowanie, 297  
   klastrowanie sekwencyjne, 319  
   naiwny klasyfikator Bayesa, 253  
   odkrywanie reguł asocjacyjnych, 335  
   regresja liniowa, 267  
   regresja logistyczna, 351  
   sieci neuronowe, 351  
   szeregi czasowe, 281  
 mierzenie informacji, 76

MINIMUM\_IMPORTANCE, 341  
 MINIMUM\_ITEMSET\_SIZE, 341  
 MINIMUM\_PROBABILITY, 341  
 MINIMUM\_SERIES\_VALUE, 287  
 MINIMUM\_SUPPORT, 273, 287, 304, 323, 341  
 MISSING\_VALUE\_SUBSTITUTION, 287, 386  
 modele eksploracji danych, 182, 184, 206, 232, 235  
   dane brakujące, 70  
   deskrypcyjne, 43, 108  
   dokładność predykcji, 374  
   korzystanie, 185  
   kryteria porównawcze, 371  
   łatwość interpretacji, 373  
   ocena, 369, 376  
   odczytywanie zawartości, 243  
   poprawa, 369  
   powrót do średniej, 369  
   predykcyjne, 43, 109  
   problemy, 391  
   przetwarzanie, 210, 220, 239  
   przydatność, 375  
   skalowalność, 375  
   wiarygodność predykcji, 374  
   wizualizatory, 398  
   wstawianie wierszy, 242  
   wydajność, 375  
   zarządzanie, 190  
   zarządzanie poprzez SSMS, 216  
 MODELING\_CARDINALITY, 304  
 modelowanie, 23, 25  
   abstrakcja, 30  
   cele, 35  
   dane, 27  
   decyzje, 31  
   informacje, 27  
   obiekty, 26  
   paradygmaty, 29  
   reguły, 26  
   symbole, 30  
   wiedza, 29  
   wzorce, 30  
   zdarzenia, 26  
 monotoniczne atrybuty, 59

## N

nadmiarowe atrybuty, 75  
 naiwny klasyfikator Bayesa, 72, 253  
   analiza dokumentów tekstowych, 260  
   analiza zależności pomiędzy atrybutami, 258  
   ograniczenia, 255  
   omówienie, 253  
   parametry, 256  
   zastosowania, 258  
 narzędzia eksploracji danych, 162

nieprzygotowane dane źródłowe, 393  
 nietypowe przypadki, 149  
 niewłaściwe  
   algorytmy eksploracji danych, 394  
   dane źródłowe, 392  
 niewłaściwie postawione zadania, 391  
 niezależne atrybuty, 74  
 Noise, 51  
 normalizacja zakresu, 87  
 numerowanie stanów, 84

## O

obiekty, 26  
 ocena  
   danych, 49, 121  
   modeli eksploracji danych, 369  
   dokładność predykcji, 374  
   kryteria porównawcze, 371  
   łatwość interpretacji, 373  
   metody, 376  
   powrót do średniej, 369  
   przydatność, 375  
   skalowalność, 375  
   wiarygodność predykcji, 374  
   wydajność, 375  
   ryzyka, 45  
 oczyszczenie danych, 122  
 odchylenie  
   międzyklastrowe, 390  
   standardowe, 67  
   wewnątrz-klastrowe, 390  
 odkrywanie reguł asocjacyjnych, 335  
 ograniczenia  
   drzew decyzyjnych, 272  
   klastrowania, 302  
   klastrowania sekwencyjnego, 323  
   naiwnego klasyfikatora Bayesa, 255  
   regresji logistycznej, 358  
   reguł asocjacyjnych, 340  
   sieci neuronowych, 358  
   szeregów czasowych, 285  
 okresowe atrybuty, 86  
 okresowość, 96  
 OLE DB/DM, 232  
 Olshen, Richard, 268  
 opisywanie danych, 36

## P

paradygmaty, 29  
 parametry  
   drzew decyzyjnych, 273  
   klastrowania, 303  
   klastrowania sekwencyjnego, 323

- parametry
    - naiwnego klasyfikatora Bayesa, 256
    - regresji logistycznej, 360
    - reguł asocjacyjnych, 341
    - sieci neuronowych, 360
    - szeregów czasowych, 286
  - Pearsona współczynnik korelacji liniowej, 106
  - PERIODICITY\_HINT, 287
  - Pits, Walter, 352
  - podział danych, 124
  - poprawa
    - jakości danych, 99
    - modeli eksploracji danych, 369
  - poprawność danych, 401
  - porządkowe atrybuty, 85
  - powrót do średniej, 369
  - prawdopodobieństwo sukcesu projektu
    - eksploracji danych, 44
  - PREDICTION\_SMOOTHING, 287
  - predykcja, 109, 111
  - predykcyjne
    - funkcje, 251
    - modele eksploracji danych, 43, 109
    - programowanie, 397
    - zapytania, 245
  - problem, formułowanie, 33
  - problemy z modelami eksploracji danych, 391
    - nieprzygotowane dane źródłowe, 393
    - niewłaściwe algorytmy, 394
    - niewłaściwe dane źródłowe, 392
    - niewłaściwie postawione zadania, 391
    - źle sparametryzowane algorytmy, 394
  - proces eksploracji danych, 10, 11
  - profilowanie danych, 54
  - prognozowanie, 156, 179, 289
    - kostka wielowymiarowa, 292
    - krótkie serie danych, 293
    - przeplatane serie danych, 291
  - programowanie predykcyjne, 397
    - inteligentne aplikacje, 401
    - narzędzia, 397
    - raporty usługi SSRS, 399
    - wizualizatory modeli eksploracji danych, 398
  - projekt eksploracji danych
    - dane źródłowe, 40
    - kontekst, 40
    - ocena ryzyka, 45
    - sukces, 44
    - zakres, 39
  - proporcja, zmiana, 109
  - próbki danych, 64
  - przestrzeń stanów, 79
  - przetwarzanie
    - modeli eksploracji danych, 210, 220
    - struktur eksploracji danych, 204, 220
    - przewidywanie kolejnych zdarzeń, 329
    - przydatność modeli eksploracji danych, 375
    - przygotowanie danych, 79
      - do dalszej eksploracji, 312
    - przykładowe bazy danych
      - AdventureWorksDW, 16
      - DataMiningDW, 17
      - DataMiningSolutions, 19
    - przypadki, 51, 229
      - wyberanie, 239
      - zagnieżdżanie, 213, 236
- Q**
- Quinlan, John Ross, 268
- R**
- raporty usługi SSRS, 399
  - redukcja wymiarów, 105
  - regresja liniowa, 267
  - regresja logistyczna, 351
    - klasyfikacja, 366
    - ograniczenia, 358
    - omówienie, 352
    - parametry, 360
    - szacowanie, 362
    - zastosowania, 361
  - reguły, 26
  - reguły asocjacyjne, 335
    - analiza koszykowa, 343
    - analiza typu cross-selling, 347
    - analiza zależności pomiędzy atrybutami, 342
    - ograniczenia, 340
    - omówienie, 336
    - parametry, 341
    - zastosowania, 341
  - reprezentatywność danych, 64
  - Rosenblatt, Frank, 352
  - rozkład wartości atrybutów, 59
  - ryzyko, 45
- S**
- SAMPLE\_SIZE, 304, 361
  - SCORE\_METHOD, 274
  - serie danych, 92
    - krótkie, 293
    - przeplatane, 291
  - serwer SQL, 12
    - eksploracja danych, 161, 218
    - instalacja, 13
    - integracja z SSAS, 223

- integracja z SSIS, 226
- integracja z SSRS, 226
- usługi, 12
- wersja demonstracyjna, 13
- wymagane składniki, 14
- sezonowość, 96
- sieci neuronowe, 351
  - klasyfikacja, 366
  - ograniczenia, 358
  - omówienie, 352
  - parametry, 360
  - szacowanie, 362
  - zastosowania, 361
- Silesian Code Camp, 398
- skalowalność modeli eksploracji danych, 375
- skalowanie
  - liniowe, 88
  - logistyczne, 89
- składniki serwera SQL, 14
- skrajne wartości, 87
- skupienia komórek, 305
- SPLIT\_METHOD, 274
- SQL Server Analysis Services, *Patrz* SSAS
- SQL Server Database Engine, 12
- SQL Server Integration Services, *Patrz* SSIS
- SQL Server Reporting Services, *Patrz* SSRS
- SSAS, 12, 126, 162
  - architektura, 219
  - bezpieczeństwo, 221
  - zarządzanie poprzez SSMS, 216
- SSIS, 12, 54
  - profilowanie danych, 54
- SSMS, 162, 216
- SSRS, 13
  - raporty usługi, 399
- stałe, 57
- standaryzacja klasyczna, 89
- stany
  - atrybutów, 57, 229
  - numerowanie, 84
  - przestrzeń, 79
- Stone, Charles, 268
- STOPPING\_TOLERANCE, 304
- struktury eksploracji danych, 182, 199, 231, 233
  - odczytywanie zawartości, 243
  - przetwarzanie, 204, 220, 239
  - wstawianie wierszy, 242
- sukces projektu eksploracji danych, 44
- symbole, 30
- szacowanie, 136, 170, 277, 309, 362
  - funkcja uzupełniania, 136
  - kalkulator predykcyjny, 138
- szeregi czasowe, 281
  - analiza wariantowa, 295

- ocena dokładności, 386
- ograniczenia, 285
- omówienie, 281
- parametry, 286
- prognozowanie, 289
  - kostka wielowymiarowa, 292
  - krótkie serie danych, 293
  - przeplatane serie danych, 291
  - zastosowania, 288
- sztuczna inteligencja, 352
- szukanie wyniku, 153
- szum, 97

**T**

- tabele zagnieżdżone, 234
  - wstawianie wierszy, 243
- TABLESAMPLE, 115
- Targeted Mailing Decision Tree, 134
- techniki eksploracji danych, 119, 126
  - analiza sekwencyjna, 151
  - analiza wariantowa, 152
  - asocjacja, 141
  - grupowanie, 145
  - klasyfikacja, 126
  - prognozowanie, 156
  - szacowanie, 136
- tekstowe atrybuty, 68
- testowe dane, 113
- trend, 96
- treningowe dane, 114
  - filtrowanie, 209
- typy decyzji, 36

**U**

- usługi serwera SQL, 12
  - eksploracja danych, 218
- uzupełnienie
  - brakujących danych, 404
  - wartości, 99

**W**

- walidacja krzyżowa, 116, 387
- wartości
  - atrybutów, 59, 229
  - skrajne, 87
  - uzupełnienie, 99
  - zakres, 63
- wersje demonstracyjne
  - Excela, 15
  - serwera SQL, 13

What-If, 155  
 wiarygodność predykcji modeli eksploracji danych, 374  
 widoki danych źródłowych, 196  
 wiedza, 29  
 wiele do wielu, 85  
 wielowartościowe atrybuty, 57  
 wielowymiarowa kostka, 292  
 Wightman, Charles, 352  
 wizualizatory modeli eksploracji danych, 398  
 wspomaganie decyzji, 25, 36  
 współczynnik korelacji liniowej Pearsona, 106  
 wstawianie wierszy  
   do modeli eksploracji danych, 242  
   do struktur eksploracji danych, 242  
   do tabel zagnieżdżonych, 243  
 wybieranie przypadków, 239  
 wydajność modeli eksploracji danych, 375  
 wydzielenie danych testowych, 113  
 wykresy  
   podniesienia, 376  
   punktowy, 381  
   zysku, 376  
 wykrywanie  
   anomalii, 149, 314, 332  
   kategorii, 146  
 wymiary, redukcja, 105  
 wyniki eksploracji danych, 42  
 wzbogacenie danych, 103  
 wzorce, 30, 63

## X

xml, 55

## Z

zagnieżdżanie  
   przypadków, 213, 236  
   tabel, 234  
 zakres  
   normalizacja, 87  
   wartości danych, 63  
 zależności pomiędzy atrybutami, 73, 258, 342  
 zapytanie predykcyjne, 134, 210, 245  
 zarządzanie modelami eksploracji danych, 190  
 zaskakujące informacje, 77  
 zastosowania  
   drzew decyzyjnych, 275  
   eksploracji danych, 119  
   klastrowania, 305  
   klastrowania sekwencyjnego, 324  
   nאיwnego klasyfikatora Bayesa, 258  
   regresji logistycznej, 361  
   reguł asocjacyjnych, 341  
   sieci neuronowych, 361  
   szeregów czasowych, 288  
 zbieżność danych, 65  
 zdarzenia, 26  
 zewnętrzne dane, 162  
 zgodność danych ze wzorcem, 63  
 zmiana proporcji, 109  
 zmienne, 58  
 zmienność atrybutów tekstowych, 68

## Ź

źle sparametryzowane algorytmy eksploracji danych, 394  
 źródła danych, 195, 240  
 źródłowe dane, 40, 49, 121  
   nieprzygotowane, 393  
   niewłaściwe, 392  
   widoki, 196

# PROGRAM PARTNERSKI

GRUPY WYDAWNICZEJ HELION



- 1. ZAREJESTRUJ SIĘ**
- 2. PREZENTUJ KSIĄŻKI**
- 3. ZBIERAJ PROWIZJĘ**

Zmień swoją stronę WWW  
w działający bankomat!

**Dowiedz się więcej i dołącz już dzisiaj!**

<http://program-partnerski.helion.pl>

GRUPA WYDAWNICZA

 **Helion SA**

## Poznaj sprawdzone techniki profesjonalnej eksploracji danych!

Eksploracja danych jest najmłodszą i najszybciej rozwijającą się dziedziną informatyki. Łączy zaawansowane algorytmy analizowania danych i znajdowania ukrytych w nich wzorców z klasycznymi technikami statystycznymi, rachunkiem prawdopodobieństwa i technologiami bazodanowymi. Dziedzina ta zyskuje na znaczeniu wraz z lawinowo rosnącą ilością informacji cyfrowych, które każdego dnia na całym świecie są wytwarzane, zapisywane i przeszukiwane przez stale zwiększającą się grupę użytkowników technologii informatycznych. Trzydzieści lat temu świat zrewolucjonizowały komputery PC, a dziś w ogarnięciu tego chaosu pomóc mogą jedynie najskuteczniejsze narzędzia do modelowania i eksploracji danych.

*Microsoft SQL Server. Modelowanie i eksploracja danych* to książka, z której analitycy, informatycy i biznesmeni dowiedzą się, jak tworzyć właściwe modele, odpowiednio przygotowywać dane i prawidłowo je eksplorować, a także jak należy analizować i oceniać otrzymane wyniki przy użyciu narzędzi oferowanych przez oprogramowanie Microsoft SQL Server. Publikacja przybliży zagadnienia związane z poszczególnymi etapami procesu modelowania i eksploracji, prezentując przy tym zastosowanie różnych metod i technik analizy do rozwiązywania praktycznych problemów naukowych i biznesowych.

- Podstawowe techniki i narzędzia wykorzystywane w eksploracji danych
- Instalacja i konfiguracja niezbędnego oprogramowania
- Analiza biznesowa projektu eksploracji danych
- Ocena, przygotowywanie i poprawianie jakości danych
- Przegląd technik eksploracji danych
- Wykorzystywanie serwera SQL w procesie eksploracji danych
- Zasada działania zaawansowanych algorytmów eksploracji danych
- Programowanie predykcyjne

**Naucz się wykorzystywać zaawansowane narzędzia do inteligentnej zamiany dużych zbiorów danych w przydatne informacje!**

**helion.pl**  
księgarnia  
internetowa

Cena 69,00 zł

ISBN 978-83-246-3440-8



**Helion**

Sprawdź najnowsze promocje:

• <http://helion.pl/promocje>

• Książki najchętniej czytane:

• <http://helion.pl/bestsellery>

Zamów informacje o nowościach:

• <http://helion.pl/nowosci>

Helion SA  
ul. Kościuszki 1c, 44-100 Gliwice  
tel.: 32 230 98 63  
e-mail: [helion@helion.pl](mailto:helion@helion.pl)  
<http://helion.pl>

Nr katalogowy: 7481



Księgarnia internetowa  
<http://helion.pl>



Zamówienia telefoniczne:  
**0 801 339900**



**0 601 339900**

Informatyka w najlepszym wydaniu