

# EXCEL<sup>®</sup> 2019 PL

## Programowanie w VBA



Michael Alexander  
Dick Kusleika

Helion 

Tytuł oryginału: Excel 2019 Power Programming with VBA

Tłumaczenie: Grzegorz Kowalczyk

ISBN: 978-83-283-6634-3

Copyright © 2019 by John Wiley & Sons, Inc., Indianapolis, Indiana  
All Rights Reserved. This translation published under license with the original publisher John Wiley & Sons, Inc.

Wiley and the Wiley logo are trademarks or registered trademarks of John Wiley & Sons, Inc. and/or its affiliates, in the United States and other countries, and may not be used without written permission. Microsoft and Excel are registered trademarks of Microsoft Corporation. All other trademarks are the property of their respective owners. John Wiley & Sons, Inc. is not associated with any product or vendor mentioned in this book.

Translation copyright © 2020 by Helion SA

All rights reserved. No part of this book may be reproduced or transmitted in any form or by any means, electronic or mechanical, including photocopying, recording or by any information storage retrieval system, without permission from the Publisher.

Wszelkie prawa zastrzeżone. Nieautoryzowane rozpowszechnianie całości lub fragmentu niniejszej publikacji w jakiegokolwiek postaci jest zabronione. Wykonywanie kopii metodą kserograficzną, fotograficzną, a także kopiowanie książki na nośniku filmowym, magnetycznym lub innym powoduje naruszenie praw autorskich niniejszej publikacji.

Wszystkie znaki występujące w tekście są zastrzeżonymi znakami firmowymi bądź towarowymi ich właścicieli.

Autor oraz Helion SA dołożyli wszelkich starań, by zawarte w tej książce informacje były kompletne i rzetelne. Nie biorą jednak żadnej odpowiedzialności ani za ich wykorzystanie, ani za związane z tym ewentualne naruszenie praw patentowych lub autorskich. Autor oraz Helion SA nie ponoszą również żadnej odpowiedzialności za ewentualne szkody wynikłe z wykorzystania informacji zawartych w książce.

Helion SA

ul. Kościuszki 1c, 44-100 Gliwice

tel. 32 231 22 19, 32 230 98 63

e-mail: [helion@helion.pl](mailto:helion@helion.pl)

WWW: <http://helion.pl> (księgarnia internetowa, katalog książek)

Drogi Czytelniku!

Jeżeli chcesz ocenić tę książkę, zajrzyj pod adres

<http://helion.pl/user/opinie/e19pww>

Możesz tam wpisać swoje uwagi, spostrzeżenia, recenzję.

Printed in Poland.

- [Kup książkę](#)
- [Poleć książkę](#)
- [Oceń książkę](#)

- [Księgarnia internetowa](#)
- [Lubię to! » Nasza społeczność](#)

# Spis treści

Przedmowa .....	23
<b>Część I. Wprowadzenie do języka Excel VBA</b> .....	<b>29</b>
<b>Rozdział 1. Podstawy projektowania aplikacji arkusza kalkulacyjnego</b> .....	<b>31</b>
Czym jest aplikacja arkusza kalkulacyjnego? .....	31
Etapy projektowania aplikacji .....	32
Określanie wymagań użytkownika .....	33
Planowanie aplikacji spełniającej wymagania użytkownika .....	34
Wybieranie odpowiedniego interfejsu użytkownika .....	35
Dostosowywanie Wstążki do potrzeb użytkownika .....	36
Dostosowywanie menu podręcznego do potrzeb użytkownika .....	36
Definiowanie klawiszy skrótów .....	37
Tworzenie niestandardowych okien dialogowych .....	37
Zastosowanie formantów ActiveX w arkuszu .....	38
Rozpoczęcie prac projektowych .....	39
Zadania realizowane z myślą o końcowym użytkowniku .....	40
Testowanie aplikacji .....	40
Uodpornianie aplikacji na błędy popełniane przez użytkownika .....	41
Nadawanie aplikacji przyjaznego, intuicyjnego i estetycznego wyglądu .....	43
Tworzenie systemu pomocy i dokumentacji przeznaczonej dla użytkownika .....	44
Dokumentowanie prac projektowych .....	44
Przekazanie aplikacji użytkownikom .....	44
Aktualizacja aplikacji (kiedy to konieczne) .....	45
Inne kwestie dotyczące projektowania .....	45
Wersja Excela zainstalowana przez użytkownika .....	45
Wersje językowe .....	46
Wydajność systemu .....	46
Tryby karty graficznej .....	46

<b>Rozdział 2. Wprowadzenie do języka VBA</b> .....	<b>47</b>
Rejestrator makr Excela .....	47
Tworzenie pierwszego makra .....	48
Porównanie rejestrowania makr z odwołaniami względnymi i bezwzględnymi .....	51
Inne zagadnienia związane z makrami .....	55
Praca z edytorem Visual Basic Editor (VBE) .....	59
Podstawowe elementy edytora VBE .....	60
Tajemnice okna Project .....	61
Tajemnice okna Code .....	63
Dostosowywanie środowiska edytora Visual Basic .....	66
Karta Editor Format .....	68
Karta General .....	69
Karta Docking .....	69
Podstawowe informacje o języku VBA .....	70
Obiekty .....	70
Kolekcje .....	71
Właściwości .....	72
Tajemnice obiektów Range .....	75
Wyszukiwanie właściwości obiektów Range .....	75
Właściwość Range .....	75
Właściwość Cells .....	76
Właściwość Offset .....	78
Podstawowe zagadnienia, które należy zapamiętać .....	80
Nie panikuj — nie jesteś sam .....	81
Przeczytaj resztę książki .....	82
Pozwól Excelowi napisać makro za Ciebie .....	82
Korzystaj z systemu pomocy .....	82
Używaj przeglądarki obiektów .....	83
Szukaj kodu w internecie .....	84
Wykorzystuj fora dyskusyjne użytkowników Excela .....	84
Odwiedzaj blogi ekspertów .....	85
Poszukaj szkolenia wideo na YouTube .....	85
Ucz się z Microsoft Office Dev Center .....	86
Analizuj inne aplikacje Excela, które są używane w Twojej organizacji .....	86
Zapytaj lokalnego guru .....	86
<b>Rozdział 3. Podstawy programowania w języku VBA</b> .....	<b>87</b>
Przegląd elementów języka VBA .....	87
Komentarze .....	89
Zmienne, typy danych i stałe .....	90
Definiowanie typów danych .....	91
Deklarowanie zmiennych .....	93
Zasięg zmiennych .....	95
Zastosowanie stałych .....	97
Praca z łańcuchami tekstu .....	98
Przetwarzanie dat .....	99

Instrukcje przypisania .....	100
Tablice .....	102
Deklarowanie tablic .....	102
Deklarowanie tablic wielowymiarowych .....	103
Deklarowanie tablic dynamicznych .....	103
Zmienne obiektowe .....	103
Typy danych definiowane przez użytkownika .....	105
Wbudowane funkcje VBA .....	105
Praca z obiektami i kolekcjami .....	108
Polecenie With ... End With .....	108
Polecenie For Each ... Next .....	109
Sterowanie sposobem wykonywania procedur .....	111
Polecenie GoTo .....	111
Polecenie If ... Then .....	112
Polecenie Select Case .....	115
Wykonywanie bloku instrukcji w ramach pętli .....	118
<b>Rozdział 4. Tworzenie procedur w języku VBA .....</b>	<b>125</b>
Kilka słów o procedurach .....	125
Deklarowanie procedury Sub .....	126
Zasięg procedury .....	126
Wykonywanie procedur Sub .....	128
Uruchamianie procedury przy użyciu polecenia Run Sub/UserForm .....	128
Uruchamianie procedury z poziomu okna dialogowego Makro .....	129
Uruchamianie procedury przy użyciu skrótów z klawiszem Ctrl .....	130
Uruchamianie procedury z poziomu Wstążki .....	131
Uruchamianie procedur za pośrednictwem niestandardowego menu podręcznego .....	131
Wywoływanie procedury z poziomu innej procedury .....	131
Uruchamianie procedury poprzez kliknięcie obiektu .....	135
Wykonywanie procedury po wystąpieniu określonego zdarzenia .....	137
Uruchamianie procedury z poziomu okna Immediate .....	137
Przekazywanie argumentów procedurom .....	138
Metody obsługi błędów .....	141
Przechwytywanie błędów .....	141
Przykłady kodu źródłowego obsługującego błędy .....	142
Praktyczny przykład wykorzystujący procedury Sub .....	145
Cel .....	145
Wymagania projektowe .....	145
Co już wiesz .....	146
Podejście do zagadnienia .....	146
Wstępne rejestrowanie makr .....	147
Przygotowania .....	148
Tworzenie kodu źródłowego .....	149
Tworzenie procedury sortującej .....	150
Dodatkowe testy .....	154
Usuwanie problemów .....	154
Dostępność narzędzia .....	157
Ocena projektu .....	158

<b>Rozdział 5. Tworzenie funkcji w języku VBA .....</b>	<b>159</b>
Porównanie procedur Sub i Function .....	159
Dlaczego tworzymy funkcje niestandardowe? .....	160
Twoja pierwsza funkcja .....	160
Zastosowanie funkcji w arkuszu .....	161
Zastosowanie funkcji w procedurze języka VBA .....	161
Analiza funkcji niestandardowej .....	162
Procedury Function .....	164
Zasięg funkcji .....	165
Wywoływanie funkcji .....	165
Argumenty funkcji .....	168
Przykłady funkcji .....	168
Funkcja bezargumentowa .....	168
Funkcje jednoargumentowe .....	171
Funkcje z dwoma argumentami .....	173
Funkcja pobierająca tablicę jako argument .....	174
Funkcje z argumentami opcjonalnymi .....	175
Funkcje zwracające tablicę VBA .....	176
Funkcje zwracające wartość błędu .....	178
Funkcje o nieokreślonej liczbie argumentów .....	180
Emulacja funkcji arkuszowej SUMA .....	181
Rozszerzone funkcje daty .....	183
Wykrywanie i usuwanie błędów w funkcjach .....	185
Okno dialogowe Wstawianie funkcji .....	186
Zastosowanie metody MacroOptions .....	187
Definiowanie kategorii funkcji .....	188
Ręczne dodawanie opisu funkcji .....	189
Zastosowanie dodatków do przechowywania funkcji niestandardowych .....	190
Korzystanie z Windows API .....	190
Przykłady zastosowania funkcji interfejsu API systemu Windows .....	191
Identyfikacja katalogu domowego systemu Windows .....	191
Wykrywanie wciśnięcia klawisza Shift .....	193
Dodatkowe informacje na temat funkcji interfejsu API .....	193
<b>Rozdział 6. Obsługa zdarzeń .....</b>	<b>195</b>
Co powinieneś wiedzieć o zdarzeniach .....	195
Sekwencje zdarzeń .....	196
Gdzie należy umieścić procedury obsługi zdarzeń? .....	196
Wyłączanie obsługi zdarzeń .....	197
Tworzenie kodu procedury obsługi zdarzeń .....	198
Procedury obsługi zdarzeń z argumentami .....	199
Zdarzenia poziomu skoroszytu .....	201
Zdarzenie Open .....	202
Zdarzenie Activate .....	202
Zdarzenie SheetActivate .....	203
Zdarzenie NewSheet .....	203
Zdarzenie BeforeSave .....	203
Zdarzenie Deactivate .....	204
Zdarzenie BeforePrint .....	204
Zdarzenie BeforeClose .....	205

Zdarzenia poziomu arkusza .....	207
Zdarzenie Change .....	208
Monitorowanie zmian w wybranym zakresie komórek .....	209
Zdarzenie SelectionChange .....	213
Zdarzenie BeforeDoubleClick .....	214
Zdarzenie BeforeRightClick .....	214
Zdarzenia dotyczące aplikacji .....	215
Włączanie obsługi zdarzeń poziomu aplikacji .....	215
Sprawdzanie, czy skoroszyt jest otwarty .....	216
Monitorowanie zdarzeń poziomu aplikacji .....	218
Zdarzenia niezwiązane z obiektami .....	218
Zdarzenie OnTime .....	219
Zdarzenie OnKey .....	220
<b>Rozdział 7. Przykłady i techniki programowania w języku VBA .....</b>	<b>225</b>
Nauka poprzez praktykę .....	225
Przetwarzanie zakresów .....	226
Kopiowanie zakresów .....	226
Przenoszenie zakresów .....	227
Kopiowanie zakresu o zmiennej wielkości .....	227
Zaznaczanie oraz identyfikacja różnego typu zakresów .....	229
Zmiana rozmiaru zakresu komórek .....	230
Wprowadzanie wartości do komórki .....	231
Wprowadzanie wartości do następnej pustej komórki .....	232
Wstrzymywanie działania makra w celu umożliwienia pobrania zakresu wyznaczonego przez użytkownika .....	233
Zliczanie zaznaczonych komórek .....	235
Określanie typu zaznaczonego zakresu .....	235
Wydajne przetwarzanie komórek zaznaczonego zakresu przy użyciu pętli .....	237
Usuwanie wszystkich pustych wierszy .....	240
Powielanie wierszy .....	240
Określanie, czy zakres zawiera się w innym zakresie .....	242
Określanie typu danych zawartych w komórce .....	242
Odczytywanie i zapisywanie zakresów .....	243
Lepsza metoda zapisywania danych do zakresu komórek .....	245
Przenoszenie zawartości tablic jednowymiarowych .....	246
Przenoszenie zawartości zakresu do tablicy typu Variant .....	247
Zaznaczanie komórek na podstawie wartości .....	248
Kopiowanie nieciągłego zakresu komórek .....	249
Przetwarzanie skoroszytów i arkuszy .....	251
Zapisywanie wszystkich skoroszytów .....	251
Zapisywanie i zamykanie wszystkich skoroszytów .....	251
Ukrywanie wszystkich komórek arkusza poza zaznaczonym zakresem .....	252
Tworzenie spisu treści zawierającego hiperłącza .....	253
Synchronizowanie arkuszy .....	254
Techniki programowania w języku VBA .....	254
Przełączanie wartości właściwości typu logicznego .....	255
Wysświetlanie daty i czasu .....	255

Wyświetlanie czasu w formie przyjaznej dla użytkownika .....	257
Pobieranie listy czcionek .....	258
Sortowanie tablicy .....	259
Przetwarzanie grupy plików .....	259
Ciekawe funkcje, których możesz użyć w swoich projektach .....	261
Funkcja FileExists .....	261
Funkcja FileNameOnly .....	261
Funkcja PathExists .....	262
Funkcja RangeNameExists .....	262
Funkcja SheetExists .....	263
Funkcja WorkbookIsOpen .....	263
Pobieranie wartości z zamkniętego skoroszytu .....	264
Użyteczne, niestandardowe funkcje arkuszowe .....	265
Funkcje zwracające informacje o formatowaniu komórki .....	265
Gadający arkusz .....	267
Wyświetlanie daty zapisania lub wydrukowania pliku .....	267
Obiekty nadrzędne .....	268
Zliczanie komórek, których wartości zawierają się pomiędzy dwoma wartościami .....	269
Wyznaczanie ostatniej niepustej komórki kolumny lub wiersza .....	269
Czy dany łańcuch tekstu jest zgodny ze wzorcem? .....	271
Wyznaczanie n-tego elementu łańcucha .....	272
Zamiana wartości na postać słowną .....	272
Funkcja wielofunkcyjna .....	273
Funkcja SHEETOFFSET .....	274
Zwracanie maksymalnej wartości ze wszystkich arkuszy .....	274
Zwracanie tablicy zawierającej unikatowe, losowo uporządkowane liczby całkowite .....	275
Porządkowanie zakresu w losowy sposób .....	277
Sortowanie zakresów .....	278
Wywołania funkcji interfejsu Windows API .....	279
Deklaracje API .....	279
Określanie skojarzeń plików .....	280
Pobieranie informacji dotyczących drukarki domyślnej .....	281
Pobieranie informacji o aktualnej rozdzielczości karty graficznej .....	282
Odczytywanie zawartości rejestru systemu Windows i zapisywanie w nim danych .....	283

## Część II. Zaawansowane techniki programowania

**287**

<b>Rozdział 8. Tabele przestawne .....</b>	<b>289</b>
Przykład prostej tabeli przestawnej .....	289
Tworzenie tabel przestawnych .....	290
Analiza zarejestrowanego kodu tworzącego tabelę przestawną .....	292
Optymalizacja wygenerowanego kodu tworzącego tabelę przestawną .....	292
Tworzenie złożonych tabel przestawnych .....	294
Kod tworzący tabelę przestawną .....	295
Jak działa złożona tabela przestawna? .....	296
Jednoczesne tworzenie wielu tabel przestawnych .....	298
Tworzenie odwróconych tabel przestawnych .....	300



<b>Rozdział 9. Wykresy</b> .....	<b>303</b>
Podstawowe wiadomości o wykresach .....	303
Lokalizacja wykresu .....	303
Rejestrator makr a wykresy .....	304
Model obiektu Chart .....	304
Tworzenie wykresów osadzonych na arkuszu danych .....	306
Tworzenie wykresu na arkuszu wykresu .....	307
Modyfikowanie wykresów .....	307
Wykorzystanie VBA do uaktywnienia wykresu .....	308
Przenoszenie wykresu .....	309
Wykorzystanie VBA do dezaktywacji wykresu .....	310
Sprawdzanie, czy wykres został uaktywniony .....	311
Usuwanie elementów z kolekcji ChartObjects lub Charts .....	311
Przetwarzanie wszystkich wykresów w pętli .....	312
Zmiana rozmiarów i wyrównywanie obiektów ChartObject .....	314
Tworzenie dużej liczby wykresów .....	315
Eksportowanie wykresów .....	317
Eksportowanie wszystkich obiektów graficznych .....	318
Zmiana danych prezentowanych na wykresie .....	319
Modyfikacja danych wykresu na podstawie aktywnej komórki .....	319
Zastosowanie języka VBA do identyfikacji zakresu danych prezentowanych na wykresie .....	321
Wykorzystanie VBA do wyświetlania dowolnych etykiet danych na wykresie .....	324
Wyświetlanie wykresu w oknie formularza UserForm .....	327
Zdarzenia związane z wykresami .....	329
Przykład wykorzystania zdarzeń związanych z wykresami .....	329
Obsługa zdarzeń dla wykresów osadzonych .....	331
Przykład zastosowania zdarzeń dla wykresów osadzonych .....	332
Jak ułatwić sobie pracę z wykresami przy użyciu VBA? .....	334
Drukowanie wykresów osadzonych na arkuszu .....	334
Tworzenie wykresów, które nie są połączone z danymi .....	335
Wykorzystanie zdarzenia MouseOver do wyświetlania tekstu .....	337
Przewijanie wykresów .....	339
Tworzenie wykresów przebiegu w czasie .....	340
<b>Rozdział 10. Interakcje z innymi aplikacjami</b> .....	<b>345</b>
Automatyzacja zadań w pakiecie Microsoft Office .....	345
Koncepcja wiązań .....	345
Przykład prostej automatyzacji .....	348
Sterowanie bazą danych Access z poziomu Excela .....	348
Uruchamianie zapytań bazy danych Access z poziomu Excela .....	348
Uruchamianie makr Accessa z poziomu Excela .....	349
Sterowanie edytorem Word z poziomu Excela .....	350
Przesyłanie danych z Excela do dokumentu Worda .....	350
Symulacja tworzenia korespondencji seryjnej z użyciem Worda .....	352
Sterowanie programem PowerPoint z poziomu Excela .....	354
Przesyłanie danych z Excela do prezentacji PowerPoint .....	354
Przesyłanie wszystkich wykresów z arkusza Excela do prezentacji PowerPoint .....	355
Zamiana skoroszytu na prezentację PowerPoint .....	356

Sterowanie programem Outlook z poziomu Excela .....	357
Wysyłanie aktywnego skoroszytu jako załącznika .....	357
Wysyłanie wybranego zakresu komórek jako załącznika wiadomości .....	358
Wysyłanie pojedynczego arkusza jako załącznika wiadomości .....	359
Wysyłanie wiadomości do wszystkich adresatów z listy kontaktów .....	360
Uruchamianie innych aplikacji z poziomu Excela .....	361
Zastosowanie funkcji Shell języka VBA .....	361
Zastosowanie funkcji ShellExecute interfejsu Windows API .....	363
Wykorzystanie instrukcji AppActivate .....	365
Uruchamianie okien dialogowych Panelu sterowania .....	365
<b>Rozdział 11. Praca z danymi zewnętrznymi i plikami .....</b>	<b>367</b>
Praca z danymi ze źródeł zewnętrznych .....	367
Wprowadzenie do zapytań Power Query .....	367
Etapy tworzenia zapytania .....	373
Odświeżanie danych z zapytania Power Query .....	374
Zarządzanie istniejącymi zapytaniem .....	375
Używanie języka VBA do tworzenia dynamicznych połączeń .....	375
Przechodzenie w pętli przez wszystkie połączenia skoroszytu .....	378
Zastosowanie ADO i VBA do pobierania danych ze źródeł zewnętrznych .....	378
Ciąg połączenia .....	379
Deklarowanie zestawu rekordów .....	380
Odwołania do biblioteki obiektów ADO .....	381
Łączenie wszystkiego razem w kodzie procedury .....	382
Zastosowanie obiektów ADO w aktywnym skoroszytcie .....	383
Operacje na plikach tekstowych .....	385
Otwieranie plików tekstowych .....	386
Odczytywanie plików tekstowych .....	386
Zapisywanie danych do plików tekstowych .....	387
Przydzielanie numeru pliku .....	387
Określanie lub ustawianie pozycji w pliku .....	387
Instrukcje pozwalające na odczytywanie i zapisywanie plików .....	388
Przykłady wykonywania operacji na plikach .....	388
Importowanie danych z pliku tekstowego .....	388
Eksportowanie zakresu do pliku tekstowego .....	389
Importowanie pliku tekstowego do zakresu .....	390
Logowanie wykorzystania Excela .....	391
Filtrowanie zawartości pliku tekstowego .....	391
Najczęściej wykonywane operacje na plikach .....	392
Zastosowanie poleceń języka VBA do wykonywania operacji na plikach .....	392
Zastosowanie obiektu FileSystemObject .....	397
Pakowanie i rozpakowywanie plików .....	399
Pakowanie plików do formatu ZIP .....	399
Rozpakowywanie plików ZIP .....	400

## Część III. Praca z formularzami UserForm

403

<b>Rozdział 12. Tworzenie własnych okien dialogowych .....</b>	<b>405</b>
Zanim rozpoczniesz tworzenie formularza UserForm .....	405
Okno wprowadzania danych .....	405
Funkcja InputBox języka VBA .....	406
Metoda Application.InputBox .....	408
Funkcja MsgBox języka VBA .....	411
Metoda GetOpenFilename programu Excel .....	415
Metoda GetSaveAsFilename programu Excel .....	418
Okno wybierania katalogu .....	419
Wyświetlanie wbudowanych okien dialogowych Excela .....	419
Wyświetlanie formularza danych .....	422
Wyświetlanie formularza wprowadzania danych .....	422
Wyświetlanie formularza wprowadzania danych za pomocą VBA .....	423
<b>Rozdział 13. Wprowadzenie do formularzy UserForm .....</b>	<b>425</b>
Jak Excel obsługuje niestandardowe okna dialogowe .....	425
Wstawianie nowego formularza UserForm .....	426
Dodawanie formantów do formularza UserForm .....	426
Formanty okna Toolbox .....	427
Formant CheckBox .....	427
Formant ComboBox .....	428
Formant CommandButton .....	428
Formant Frame .....	428
Formant Image .....	428
Formant Label .....	429
Formant ListBox .....	429
Formant MultiPage .....	429
Formant OptionButton .....	429
Formant RefEdit .....	429
Formant ScrollBar .....	429
Formant SpinButton .....	430
Formant TabStrip .....	430
Formant TextBox .....	430
Formant ToggleButton .....	430
Modyfikowanie formantów formularza UserForm .....	431
Modyfikowanie właściwości formantów .....	433
Zastosowanie okna Properties .....	433
Wspólne właściwości .....	434
Uwzględnienie wymagań użytkowników preferujących korzystanie z klawiatury .....	436
Wyświetlanie formularza UserForm .....	438
Zmiana położenia formularza na ekranie .....	439
Wyświetlanie niemodalnych okien formularzy UserForm .....	439
Wyświetlanie formularza UserForm na podstawie zmiennej .....	439
Ładowanie formularza UserForm .....	440
Procedury obsługi zdarzeń .....	440

Zamykanie formularza UserForm .....	440
Przykład tworzenia formularza UserForm .....	441
Tworzenie formularza UserForm .....	442
Tworzenie kodu procedury wyświetlającej okno dialogowe .....	444
Testowanie okna dialogowego .....	445
Dodawanie procedur obsługi zdarzeń .....	445
Zakończenie tworzenia okna dialogowego .....	447
Zdobywanie informacji na temat zdarzeń .....	447
Zdarzenia związane z formantem SpinButton .....	449
Współpraca formantu SpinButton z formantem TextBox .....	450
Odwoływanie się do formantów formularza UserForm .....	452
Dostosowywanie okna Toolbox do własnych wymagań .....	454
Dodawanie nowych kart .....	454
Dostosowywanie lub łączenie formantów .....	454
Dodawanie nowych formantów ActiveX .....	455
Tworzenie szablonów formularzy UserForm .....	456
Lista kontrolna tworzenia i testowania formularzy UserForm .....	457
<b>Rozdział 14. Przykłady formularzy UserForm .....</b>	<b>459</b>
Tworzenie formularza UserForm pełniącego funkcję menu .....	459
Zastosowanie przycisków CommandButton w formularzach UserForm .....	459
Zastosowanie formantów ListBox w formularzach UserForm .....	460
Zaznaczanie zakresów przy użyciu formularza UserForm .....	461
Tworzenie okna powitalnego .....	463
Wyłączanie przycisku Zamknij formularza UserForm .....	465
Zmiana wielkości formularza UserForm .....	465
Powiększanie i przewijanie arkusza przy użyciu formularza UserForm .....	467
Zastosowania formantu ListBox .....	469
Tworzenie listy elementów formantu ListBox .....	469
Identyfikowanie zaznaczonego elementu listy formantu ListBox .....	473
Identyfikowanie wielu zaznaczonych elementów listy formantu ListBox .....	474
Wiele list w jednym formancie ListBox .....	475
Przenoszenie elementów listy formantu ListBox .....	476
Zmiana kolejności elementów listy formantu ListBox .....	477
Wielokolumnowe formanty ListBox .....	479
Zastosowanie formantu ListBox do wybierania wierszy arkusza .....	481
Uaktywnianie arkusza za pomocą formantu ListBox .....	483
Filtrowanie zawartości listy za pomocą pola tekstowego .....	485
Zastosowanie formantu MultiPage na formularzach UserForm .....	487
Korzystanie z formantów zewnętrznych .....	488
Animowanie etykiet .....	490
<b>Rozdział 15. Zaawansowane techniki korzystania z formularzy UserForm .....</b>	<b>493</b>
Niemodalne okna dialogowe .....	493
Wyświetlanie wskaźnika postępu zadania .....	497
Tworzenie samodzielnego wskaźnika postępu zadania .....	498
Wyświetlanie wskaźnika postępu zintegrowanego z formularzem UserForm .....	501
Tworzenie innych, niegraficznych wskaźników postępu .....	504

Tworzenie kreatorów .....	506
Konfigurowanie formantu MultiPage w celu utworzenia kreatora .....	507
Dodawanie przycisków do formularza UserForm kreatora .....	508
Programowanie przycisków kreatora .....	508
Zależności programowe w kreatorach .....	509
Wykonywanie zadań za pomocą kreatorów .....	511
Emulacja funkcji MsgBox .....	512
Emulacja funkcji MsgBox: kod funkcji MyMsgBox .....	512
Jak działa funkcja MyMsgBox .....	514
Wykorzystanie funkcji MyMsgBox do emulacji funkcji MsgBox .....	515
Formularz UserForm z formantami, których położenie można zmieniać .....	515
Formularz UserForm bez paska tytułowego .....	517
Symulacja paska narzędzi za pomocą formularza UserForm .....	518
Emulowanie panelu zadań za pomocą formularza UserForm .....	520
Formularze UserForm z możliwością zmiany rozmiaru .....	521
Obsługa wielu przycisków formularza UserForm za pomocą jednej procedury obsługi zdarzeń ...	525
Wybór koloru za pomocą formularza UserForm .....	528
Wyświetlanie wykresów na formularzach UserForm .....	529
Zapisywanie wykresu w postaci pliku GIF .....	530
Modyfikacja właściwości Picture formantu Image .....	530
Tworzenie półprzezroczystych formularzy UserForm .....	531
Układanka na formularzu UserForm .....	532
Poker na formularzu UserForm .....	534

## Część IV. Tworzenie aplikacji

535

<b>Rozdział 16. Tworzenie i wykorzystanie dodatków .....</b>	<b>537</b>
Czym są dodatki? .....	537
Porównanie dodatku ze standardowym skoroszytem .....	537
Po co tworzy się dodatki? .....	538
Menedżer dodatków Excela .....	540
Tworzenie dodatków .....	541
Przykład tworzenia dodatku .....	542
Tworzenie opisu dla dodatku .....	544
Tworzenie dodatku .....	544
Instalowanie dodatku .....	545
Testowanie dodatków .....	546
Dystrybucja dodatków .....	546
Modyfikowanie dodatku .....	546
Porównanie plików XLAM i XLSM .....	548
Pliki XLAM — przynależność do kolekcji z poziomu VBA .....	548
Widoczność plików XLSM i XLAM .....	548
Arkusze i wykresy w plikach XLSM i XLAM .....	549
Dostęp do procedur VBA w dodatku .....	550
Przetwarzanie dodatków za pomocą kodu VBA .....	553
Właściwości obiektu AddIn .....	554
Korzystanie z dodatku jak ze skoroszytu .....	557
Zdarzenia związane z obiektami AddIn .....	558

Optymalizacja wydajności dodatków .....	558
Problemy z dodatkami .....	559
Upewnij się, że dodatek został zainstalowany .....	559
Odwoływanie się do innych plików z poziomu dodatku .....	561
<b>Rozdział 17. Praca ze Wstążką .....</b>	<b>563</b>
Wprowadzenie do pracy ze Wstążką .....	563
Dostosowywanie Wstążki do własnych potrzeb .....	565
Dodawanie nowych przycisków do Wstążki .....	565
Dodawanie przycisków do paska narzędzi Szybki dostęp .....	568
Ograniczenia w dostosowywaniu Wstążki .....	569
Modyfikowanie Wstążki za pomocą kodu RibbonX .....	570
Dodawanie przycisków do istniejącej karty .....	570
Dodawanie pola wyboru do istniejącej karty .....	576
Demo formantów Wstążki .....	578
Przykład użycia formantu DynamicMenu .....	585
Więcej wskazówek dotyczących modyfikacji Wstążki .....	587
VBA i Wstążka .....	589
Dostęp do poleceń Wstążki .....	589
Praca ze Wstążką .....	589
Aktywowanie karty .....	592
Tworzenie pasków narzędzi w starym stylu .....	592
Ograniczenia funkcjonalności tradycyjnych pasków narzędzi w Excelu 2007 i nowszych wersjach .....	592
Kod tworzący pasek narzędzi .....	593
<b>Rozdział 18. Praca z menu podręcznym .....</b>	<b>597</b>
Obiekt CommandBar .....	597
Rodzaje obiektów CommandBar .....	597
Wyświetlanie menu podręcznych .....	598
Odwołania do elementów kolekcji CommandBars .....	598
Odwołania do formantów obiektu CommandBar .....	599
Właściwości formantów obiektu CommandBar .....	601
Wyświetlanie wszystkich elementów menu podręcznego .....	601
Wykorzystanie VBA do dostosowywania menu podręcznego .....	603
Menu podręczne w jednodokumentowym interfejsie Excela .....	603
Resetowanie menu podręcznego .....	603
Wyłączanie menu podręcznego .....	606
Wyłączanie wybranych elementów menu podręcznego .....	606
Dodawanie nowego elementu do menu podręcznego Cell .....	606
Dodawanie nowego podmenu do menu podręcznego .....	608
Ograniczanie zasięgu modyfikacji menu podręcznego do jednego skoroszytu .....	610
Menu podręczne i zdarzenia .....	611
Automatyczne tworzenie i usuwanie menu podręcznego .....	611
Wyłączanie lub ukrywanie elementów menu podręcznego .....	612
Tworzenie kontekstowych menu podręcznych .....	612

<b>Rozdział 19. Tworzenie systemów pomocy w aplikacjach .....</b>	<b>615</b>
Systemy pomocy w aplikacjach Excela .....	615
Systemy pomocy wykorzystujące komponenty Excela .....	617
Wykorzystanie komentarzy do tworzenia systemów pomocy .....	617
Wykorzystanie pól tekstowych do wyświetlania pomocy .....	618
Wykorzystanie arkusza do wyświetlania tekstu pomocy .....	620
Wyświetlanie pomocy w oknie formularza UserForm .....	621
Wyświetlanie pomocy w oknie przeglądarki sieciowej .....	624
Zastosowanie plików w formacie HTML .....	624
Zastosowanie plików w formacie MHTML .....	625
Wykorzystanie systemu HTML Help .....	626
Wykorzystanie metody Help do wyświetlania pomocy w formacie HTML Help .....	628
Łączenie pliku pomocy z aplikacją .....	629
Przypisanie tematów pomocy do funkcji VBA .....	630
<b>Rozdział 20. Moduły klas .....</b>	<b>631</b>
Czym jest moduł klasy? .....	631
Wbudowane moduły klas .....	632
Niestandardowe moduły klas .....	632
Tworzymy klasę NumLock .....	633
Wstawianie modułu klasy .....	634
Dodawanie kodu VBA do modułu klasy .....	634
Zastosowanie klasy NumLock .....	635
Programowanie właściwości, metod i zdarzeń .....	636
Programowanie właściwości obiektów .....	636
Programowanie metod obiektów .....	638
Zdarzenia modułu klasy .....	638
Zdarzenia obiektu QueryTable .....	639
Tworzenie klas przechowujących inne klasy .....	642
Tworzenie klas CSalesRep oraz CSalesReps .....	642
Tworzenie klas CInvoice oraz CInvoices .....	644
Wypełnianie klasy nadrzędnej obiektami .....	645
Obliczanie prowizji .....	646
<b>Rozdział 21. Problemy z kompatybilnością aplikacji .....</b>	<b>649</b>
Co to jest kompatybilność? .....	649
Rodzaje problemów ze zgodnością .....	650
Unikaj używania nowych funkcji i mechanizmów .....	651
Czy aplikacja będzie działać na komputerach Macintosh? .....	653
Praca z 64-bitową wersją Excela .....	654
Tworzenie aplikacji dla wielu wersji narodowych .....	655
Aplikacje obsługujące wiele języków .....	656
Obsługa języka w kodzie VBA .....	657
Wykorzystanie właściwości lokalnych .....	658
Identyfikacja ustawień systemu .....	658
Ustawienia daty i godziny .....	660

**Dodatki** **661**

---

Dodatek A. Instrukcje i funkcje VBA ..... 663

Skorowidz ..... 671



# Praca z danymi zewnętrznymi i plikami

## W TYM ROZDZIALE:

- Praca z danymi zewnętrznymi
- Zastosowanie obiektów ActiveX do pobierania danych ze źródeł zewnętrznych
- Najczęściej wykonywane operacje na plikach
- Praca z plikami tekstowymi

## Praca z danymi ze źródeł zewnętrznych

---

Dane zewnętrzne są dokładnie tym, co sugeruje ich nazwa, czyli danymi, które nie są zlokalizowane w skoroszycie Excela, z którym pracujesz. Przykładami zewnętrznych źródeł danych mogą być pliki tekstowe, tabele w bazach danych takich jak Access czy SQL Server lub nawet inne skoroszyty Excela.

Istnieje bardzo wiele sposobów na załadowanie danych zewnętrznych do Excela. Jeżeli weźmiemy pod uwagę możliwości zarówno interfejsu użytkownika, jak i języka VBA, to okaże się, że liczba dostępnych technik importowania danych zewnętrznych do skoroszytów Excela jest zdecydowanie zbyt duża, aby omówić je wszystkie w jednym czy nawet w kilku przeznaczonych jedynie im rozdziałach. Dlatego w tym rozdziale skoncentrujemy się na kilku starannie wybranych technikach, których możesz używać w większości standardowych scenariuszy importu danych i które nie kryją w sobie zbyt wielu pułapek i utrudnień.

Pierwsza z omawianych technik wykorzystuje ciekawy mechanizm Excela o nazwie Power Query.

## Wprowadzenie do zapytań Power Query

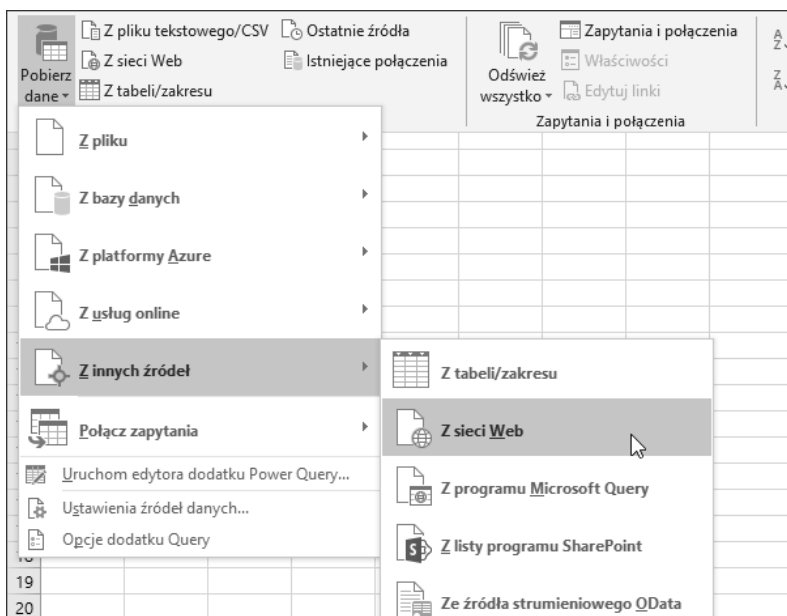
---

Zapytania Power Query to intuicyjny mechanizm pozwalający na pobieranie danych z wielu różnych źródeł, wykonywanie złożonych operacji na tych danych, a następnie ładowanie ich do skoroszytu.

Aby się przekonać, że zapytania Power Query nie są takie straszne, jak by się mogło na pierwszy rzut oka wydawać, przejdziemy od razu do prostego przykładu. Wyobraź sobie, że musisz zaimportować ceny akcji firmy Microsoft Corporation za pomocą usługi Yahoo Finance i załadować je do skoroszytu Excela. W takim scenariuszu musisz wykonać odpowiednie zapytanie internetowe, aby pobrać potrzebne dane z serwisu Yahoo Finance.

Aby utworzyć zapytanie, wykonaj następujące polecenia opisane poniżej:

1. W nowym skoroszycie programu Excel przejdź na kartę *Dane* i z grupy *Pobieranie i przekształcanie danych* wybierz polecenie *Pobierz dane/Z innych źródeł/Z sieci Web* (zobacz rysunek 11.1).



**RYСУNEK 11.1.** Tworzenie zapytania Power Query

2. W oknie dialogowym, które pojawi się na ekranie, wpisz adres URL potrzebnych danych i naciśnij przycisk *OK*; w naszym przypadku będzie to `http://finance.yahoo.com/q/hp?s=MSFT` (zobacz rysunek 11.2).



**RYСУNEK 11.2.** Wpisywanie adresu URL danych

3. Po krótkiej chwili na ekranie pojawi się okienko navigatora pokazane na rysunku 11.3. Wybierz źródło danych, które chcesz pobrać. Aby zobaczyć podgląd danych, kliknij wybraną tabelę. W naszym przypadku potrzebne dane historyczne dotyczące notowań akcji zawiera tabela z etykietą *Table 2*, dlatego zaznacz tę tabelę, klikając jej nazwę lewym przyciskiem myszy, a następnie naciśnij przycisk *Przekształć dane*.

Nawigator

Widok tabeli | Widok sieci Web

Table 2

	Open	High	Low	Close*	Adj Clk
2.2020	183.08	186.23	182.87	183.71	183
2.2020	185.58	185.85	181.85	184.71	183
2.2020	190.65	190.70	183.50	184.44	183
2.2020	183.58	188.84	183.25	188.70	183
2.2020	182.85	185.63	182.48	183.89	183
2.2020	180.97	183.82	180.06	183.63	183
2.2020	184.03	184.20	178.41	179.90	173
2.2020	177.14	180.64	176.31	180.12	173
2.2020	170.43	174.50	170.40	174.38	173
1.2020	172.21	172.40	169.58	170.23	163
1.2020	174.05	174.05	170.79	172.78	173
1.2020	167.84	168.75	165.69	168.04	163
1.2020	163.78	165.76	163.07	165.46	163
1.2020	161.15	163.38	160.20	162.28	163
1.2020	167.51	167.53	164.45	165.04	163
1.2020	166.19	166.80	165.27	166.72	163
1.2020	167.40	167.49	165.68	165.70	163
1.2020	166.68	168.19	166.43	166.50	163
1.2020	167.42	167.47	165.43	167.10	163
1.2020	164.35	166.24	164.03	166.17	163
1.2020	162.62	163.94	162.57	163.18	163

Załaduj | Przekształć dane | Anuluj

**RYСУNEK 11.3.** Wybierz żądane źródło danych i naciśnij przycisk Przekształć dane



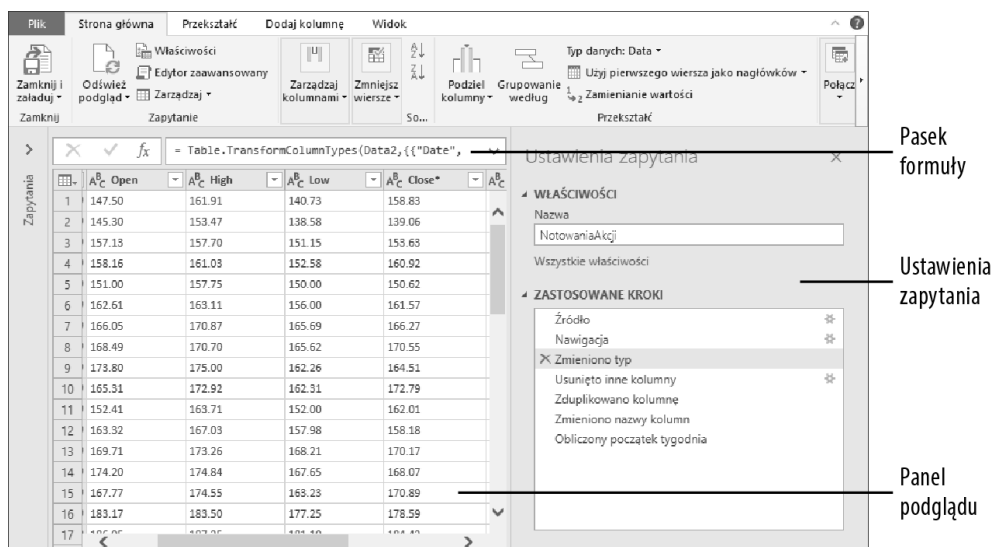
Być może zauważyłeś, że w okienku *Nawigator*, pokazanym na rysunku 11.3, znajduje się również przycisk *Załaduj* (obok przycisku *Przekształć dane*). Przycisk *Załaduj* pozwala pominąć edycję i zaimportować dane docelowe bez żadnych zmian. Jeżeli masz pewność, że nie będziesz musiał w żaden sposób przekształcać ani modyfikować pobieranych danych, możesz po prostu naciśnąć przycisk *Załaduj* i zaimportować dane bezpośrednio do modelu danych lub arkusza w skoroszybie.



Excel posiada jeszcze inny przycisk polecenia *Z sieci Web*, który znajduje się na karcie *Dane* po prawej stronie przycisku polecenia *Pobierz dane*. To niefortunnie zduplikowane (i zlokalizowane) polecenie jest w rzeczywistości starszym narzędziem do pobierania danych z internetu, które można znaleźć już w Excelu 2000 i wszystkich nowszych wersjach tego programu.

Polecenie *Z sieci Web* w wersji Power Query (znajdujące się w menu rozwijanym polecenia *Pobierz dane*) znacznie wykracza swoją funkcjonalnością poza zwykłe pobieranie danych z internetu. Zapytanie Power Query jest w stanie pobierać dane z rozbudowanych stron internetowych i może je odpowiednio przekształcać w zależności od potrzeb użytkownika. Z tego względu, pobierając dane z internetu, powinieneś zawsze upewnić się, że używasz prawidłowego polecenia.

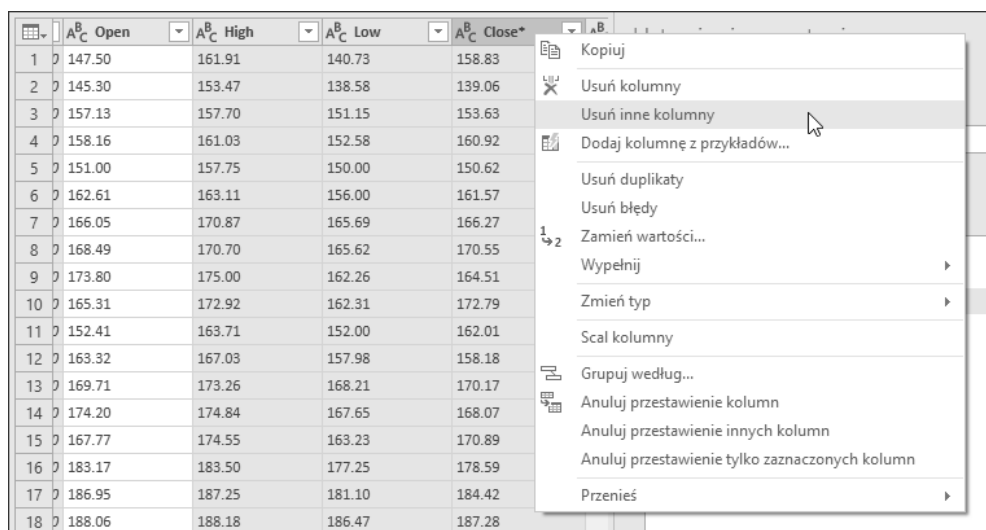
Po naciśnięciu przycisku *Przekształć dane* na ekranie pojawi się okno edytora zapytań Power Query, które posiada własną Wstążkę i panel pokazujący podgląd pobieranych danych (zobacz rysunek 11.4). Korzystając z tego okna, możesz zdefiniować określone działania w celu modyfikowania, czyszczenia i przekształcania danych przed zaimportowaniem do arkusza Excela.



**RYSUNEK 11.4.** Edytor Power Query pozwala na modyfikowanie, czyszczenia i przekształcanie danych

W edytorze Power Query możesz pracować z każdą kolumną danych osobno, definiując niezbędne działania, które zapewnią Ci potrzebne dane oraz ich strukturę. Więcej szczegółowych informacji na ten temat znajdziesz w dalszej części tego rozdziału, a teraz skoncentrujemy się na tym, jak pobrać notowania akcji firmy Microsoft Corporation z ostatnich 30 dni.

4. Usuń wszystkie niepotrzebne kolumny, klikając je po kolei prawym przyciskiem myszy i wybierając z menu podręcznego polecenie *Usuń* (oprócz pola *Date* będą Ci potrzebne jedynie kolumny *High*, *Low* i *Close*). Możesz też wcisnąć i przytrzymać klawisz *Ctrl*, zaznaczyć kolumny, które chcesz zachować, a następnie kliknąć prawym przyciskiem myszy dowolną z wybranych kolumn i z menu podręcznego wybrać polecenie *Usuń inne kolumny* (zobacz rysunek 11.5).



**RYSUNEK 11.5.** Wybierz kolumny, które chcesz zachować, i z menu podręcznego wybierz opcję *Usuń inne kolumny*

- Upewnij się, że pola *High*, *Low* i *Close* są odpowiednio sformatowane jako liczby. Aby to zrobić, przytrzymaj klawisz *Ctrl* na klawiaturze, zaznacz trzy kolumny z danymi, kliknij prawym przyciskiem myszy jeden z nagłówków kolumn, a następnie z menu podręcznego wybierz polecenie *Zmień typ / Liczba dziesiętna*. Po wykonaniu tej czynności możesz zauważyć, że niektóre wiersze zawierają słowo *Error*. Są to wiersze zawierające wartości tekstowe, których nie można przekonwertować do postaci liczbowej.
- W razie potrzeby usuń wiersze zawierające błędy, wybierając z menu podręcznego polecenie *Usuń błędy*, tak jak to zostało pokazane na rysunku 11.6.

	Date	A <sup>B</sup> C High	A <sup>B</sup> . Low	A <sup>B</sup> . Close*
1	13.03.2020	161.91		
2	12.03.2020	153.47		
3	11.03.2020	157.70		
4	10.03.2020	161.03		
5	09.03.2020	157.75		
6	06.03.2020	163.11		
7	05.03.2020	170.87		
8	04.03.2020	170.70		
9	03.03.2020	175.00		
10	02.03.2020	172.92		
11	28.02.2020	163.71		
12	27.02.2020	167.03		

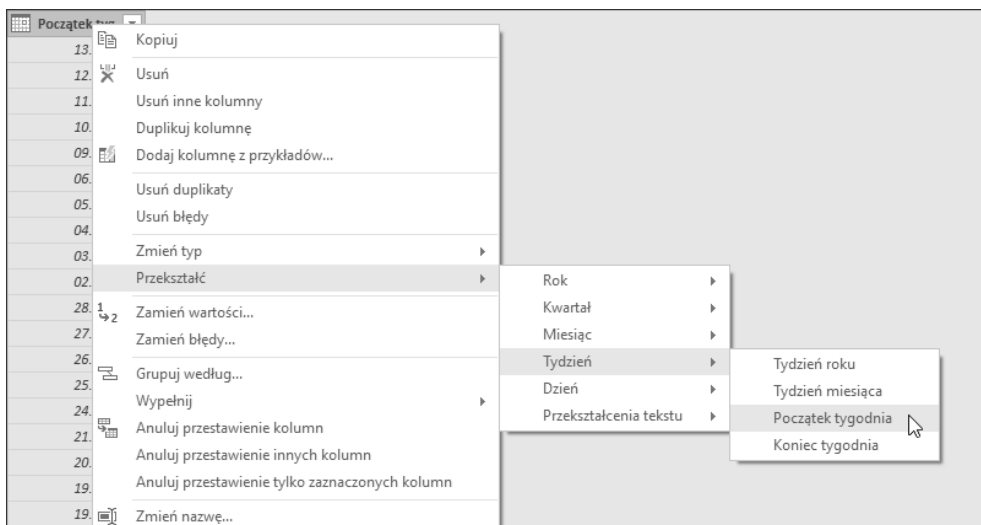
**RYСУNEK 11.6.** Z menu podręcznego możesz wybrać różne polecenia, które zostaną zastosowane do tabeli danych (na przykład polecenie *Usuń błędy*)

- Po usunięciu wszystkich błędów dodaj nowe pole po nazwie *Początek tygodnia*, w którym będzie wyświetlany dzień rozpoczynający dany tydzień. Aby to zrobić, kliknij prawym przyciskiem myszy pole *Date* i wybierz opcję *Duplikuj kolumnę*. Do podglądu danych zostanie dodana nowa kolumna o nazwie *Date — Copy*.
- Kliknij prawym przyciskiem myszy nowo dodaną kolumnę i z menu podręcznego wybierz polecenie *Zmień nazwę*, a następnie wpisz nową nazwę kolumny (*Początek tygodnia*).
- Kliknij prawym przyciskiem myszy właśnie utworzoną kolumnę *Początek tygodnia* i z menu podręcznego wybierz polecenie *Przekształć/Tydzień/Początek tygodnia*, jak pokazano na rysunku 11.7. Excel przekształci daty tak, aby wyświetlić początek tygodnia dla kolejnych dat.
- Po zakończeniu konfigurowania zapytania Power Query zapisz je i załaduj wyniki działania. Aby to zrobić, naciśnij przycisk *Zamknij i załaduj*, znajdujący się na karcie *Strona główna* wstążki edytora Power Query, i wybierz jedną z dwóch dostępnych opcji: *Zamknij i załaduj* lub *Zamknij i załaduj do...*

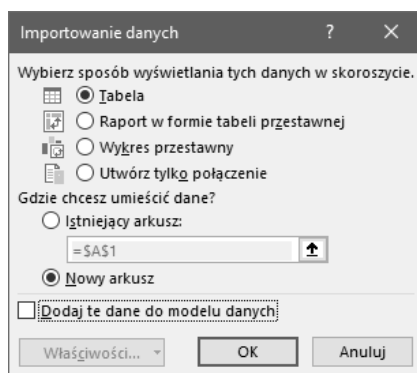
Opcja *Zamknij i załaduj* powoduje zapisanie zapytania i załadowanie wyników jego działania w nowym arkuszu w skoroszytcie w postaci tabeli programu Excel. Opcja *Zamknij i wczytaj do* powoduje wyświetlenie okna dialogowego *Importowanie danych*, które zostało pokazane na rysunku 11.8. Możesz w nim określić, czy pobierane dane zostaną załadowane do arkusza, czy do wewnętrznego modelu danych oraz w jaki sposób będą wyświetlane.

Okno dialogowe *Importowanie danych* umożliwia również zapisanie zapytania jako połączenia ze źródłem danych, co oznacza, że będziesz mógł użyć zapytania bezpośrednio w różnych procesach w pamięci bez potrzeby wyświetlania wyników w arkuszu.

- Wybierz opcję *Nowy arkusz*, aby wyświetlić wyniki jako tabelę w nowym arkuszu w aktywnym skoroszytcie.



**RYSUNEK 11.7.** Za pomocą Edytora Power Query możesz dokonywać transformacji danych, takich jak np. wyświetlanie pierwszego dnia tygodnia dla określonej daty



**RYSUNEK 11.8.** Okno dialogowe Importowanie danych zapewnia pełną kontrolę nad sposobem wykorzystania wyników zapytań

Po wykonaniu zapytania dane zostaną pobrane i wyświetlone w postaci tabeli, tak jak to zostało pokazane na rysunku 11.9; takiej tabeli możemy teraz użyć na przykład do utworzenia potrzebnej tabeli przestawnej.

	A	B	C	D	E
1	Date	High	Low	Close*	Początek tyg.
2	13.03.2020	161.91	140.73	158.83	09.03.2020
3	12.03.2020	153.47	138.58	139.06	09.03.2020
4	11.03.2020	157.70	151.15	153.63	09.03.2020
5	10.03.2020	161.03	152.58	160.92	09.03.2020
6	09.03.2020	157.75	150.00	150.62	09.03.2020
7	06.03.2020	163.11	156.00	161.57	02.03.2020
8	05.03.2020	170.87	165.69	166.27	02.03.2020
9	04.03.2020	170.70	165.62	170.55	02.03.2020
10	03.03.2020	175.00	162.26	164.51	02.03.2020

**RYSUNEK 11.9.** Wyniki działania zapytania pobierającego dane z internetu zostały przekształcone, umieszczone w tabeli Excela; dane są gotowe do użycia w tabeli przestawnej

Teraz powinieneś poświęcić chwilę, aby dobrze zrozumieć i docenić to, co Power Query pozwoliło Ci przed chwilą zrobić. Za pomocą kilku kliknięć przeszukałeś internet, znalazłeś podstawowy zestaw danych, przetworzyłeś je, aby zachować tylko te kolumny, których potrzebujesz, a nawet zmodyfikowałeś je tak, aby dodać do podstawowych danych kolumnę zawierającą pierwszy dzień tygodnia. Właśnie o to chodzi w zapytaniach Power Query: umożliwienie łatwego pobierania, filtrowania i przekształcania danych bez konieczności posiadania jakiegokolwiek doświadczenia w programowaniu.

Najlepsze jest to, że zapytania Power Query mają możliwość łączenia się z szeroką gamą źródeł danych. Niezależnie od tego, czy chcesz pobierać dane z zewnętrznej strony internetowej, pliku tekstowego, systemu baz danych, Facebooka, czy serwisu internetowego, Power Query może zaspokoić większość, jeśli nie wszystkie Twoje potrzeby dotyczące źródeł danych. Wszystkie dostępne typy połączeń możesz wyświetlić, naciskając przycisk *Pobierz dane* znajdujący się na karcie *Dane*.

Zapytania Power Query oferują możliwość pobierania informacji z szerokiej gamy źródeł danych:

- *Z pliku* — pobiera dane z określonych plików Excela, plików tekstowych, plików CSV, plików XML lub całych folderów.
- *Z bazy danych* — pobiera dane z baz danych, takich jak Microsoft Access, SQL Server czy SQL Server Analysis Services.
- *Z platformy Azure* — pobiera dane z usługi Azure Cloud Services firmy Microsoft.
- *Z usług online* — pobiera dane z aplikacji w chmurze, takich jak Facebook, Salesforce czy Microsoft Dynamics online.
- *Z innych źródeł* — pobiera dane z szerokiej gamy innych źródeł, takich jak sieć WWW, chmury danych czy źródła danych ODBC.

## Etapy tworzenia zapytania

Power Query używa własnego języka formuł, znanego jako język **M**, do kodowania Twoich zapytań. Podobnie jak w przypadku rejestrowania makr, każde działanie podejmowane podczas pracy z Power Query powoduje zapisywanie kodu w danym kroku zapytania. Poszczególne etapy zapytania są zarejestrowane w kodzie M, który umożliwia powtarzanie działań przy każdym odświeżeniu danych zapytania Power Query.

Możesz wyświetlić kolejne etapy zapytania, aktywując w oknie edytora Power Query panel *Ustawienia zapytania* (patrz rysunek 11.10). Aby to zrobić, wystarczy kliknąć polecenie *Ustawienia zapytania*, znajdujące się na karcie *Widok* Wstążki.

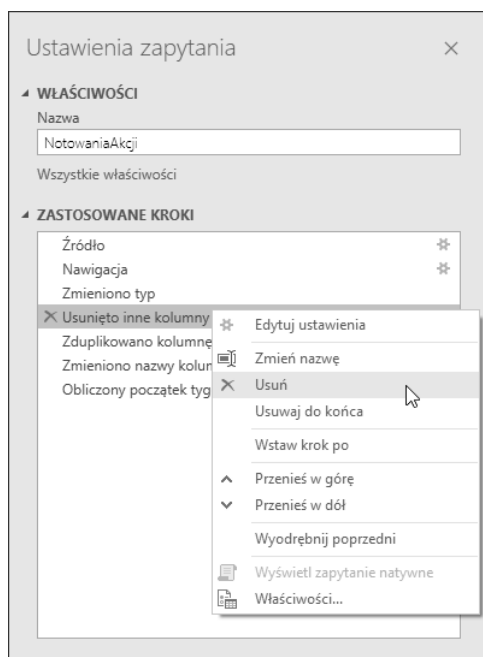
Zwróć uwagę na pokazane na rysunku 11.10 pole *Nazwa*, za pomocą którego możesz nadać danemu zapytaniu przyjazną nazwę. W naszym przykładzie nadaliśmy zapytaniu nazwę *NotowaniaAkcji*.

Możesz także włączyć wyświetlanie paska formuły, w którym zawarte są polecenia języka M dla wybranego kroku. Aby to zrobić, powinieneś w edytorze zapytań przejść na kartę *Widok* i włączyć opcję *Pasek formuły*, znajdującą się w grupie opcji *Układ*.

Każdy krok zapytania reprezentuje działanie podjęte w celu uzyskania dostępu do danych. Aby na pasku formuły Power Query wyświetlić kod w języku M, powinieneś po prostu kliknąć dowolny krok zapytania. Na przykład kliknięcie kroku o nazwie *Usuń błędy* spowoduje wyświetlenie na pasku formuły kodu tego kroku.



Po kliknięciu wybranego kroku zapytania dane wyświetlane w okienku podglądu są obrazem danych aż do klikniętego kroku. Na przykład kliknięcie pokazanego na rysunku 11.10 kroku wykonanego przed wykonaniem polecenia *Usuń inne kolumny* pozwala zobaczyć, jak wyglądały dane przed usunięciem niepotrzebnych kolumn.



**RYSUNEK 11.10.** Kolejnymi krokami zapytania można zarządzać w sekcji Zastosowane kroki w panelu Ustawienia zapytania

## Odświeżanie danych z zapytania Power Query

Powinieneś zawsze pamiętać, że dane pobierane za pomocą zapytań Power Query nie są w żaden sposób powiązane z danymi źródłowymi użytymi do ich wyodrębnienia. Innymi słowy, tabela danych uzyskana za pomocą zapytania Power Query jest jedynie migawką danych dostępnych w chwili wykonania zapytania. Innymi słowy, gdy zmieniają się dane źródłowe, zapytania Power Query nie będą automatycznie nadążać za zmianami; musisz ręcznie odświeżać swoje dane.

Jeżeli zdecydujesz się załadować wyniki Power Query do tabeli Excela w istniejącym skoroszytku, możesz je ręcznie odświeżyć, klikając tabelę prawym przyciskiem myszy i wybierając opcję *Odśwież*.

Jeżeli zdecydujesz się załadować dane z zapytania Power Query do wewnętrznego modelu danych, to aby odświeżyć dane, musisz przejść na kartę *Dane*, wybrać polecenie *Zapytania i połączenia* znajdujące się w grupie opcji *Zapytania i połączenia*, a następnie kliknąć prawym przyciskiem myszy wybrane zapytanie docelowe w panelu zadań i z menu podręcznego wybrać opcję *Odśwież*.

Aby nieco bardziej zautomatyzować odświeżanie zapytań, możesz skonfigurować źródła danych, aby automatycznie odświeżały dane z zapytań Power Query. Aby to zrobić, wykonaj następujące kroki:

1. Przejdź na kartę *Dane* na wstążce programu Excel i wybierz polecenie *Zapytania i połączenia*. Na ekranie pojawi się panel *Zapytania i połączenia*.
2. Kliknij prawym przyciskiem myszy zapytanie Power Query, które chcesz odświeżyć, a następnie wybierz opcję *Właściwości*.
3. Na ekranie pojawi się okno dialogowe *Właściwości zapytania*. Przejdź na kartę *Użycie*.
4. Ustaw opcje odświeżania wybranego zapytania zgodnie z potrzebami:
  - **Odśwież co n minut** — zaznaczenie tej opcji powoduje, że program Excel automatycznie odświeża dane wybranego zapytania co określoną liczbę minut. Excel odświeży dane ze wszystkich tabel związanych z tym zapytaniem.



- **Odśwież dane podczas otwierania pliku** — zaznaczenie tej opcji informuje Excela o konieczności odświeżenia danych z wybranego zapytania automatycznie po każdorazowym otwarciu skoroszytu. Excel odświeży dane ze wszystkich tabel powiązanych z tym zapytaniem za każdym razem, kiedy skoroszyt zostanie otwarty.

Wspomniane wyżej opcje odświeżania są bardzo przydatne, gdy chcesz mieć pewność, że zawsze korzystasz z najnowszych, najbardziej aktualnych danych. Oczywiście ustawienie tych opcji nie wyklucza możliwości ręcznego odświeżenia danych.

## Zarządzanie istniejącymi zapytaniem

Gdy dodasz różne zapytania do skoroszytu, będziesz potrzebować sposobu na zarządzanie nimi. Excel rozwiązuje ten problem za pomocą panelu *Zapytania i połączenia*, który umożliwia edycję, duplikowanie, odświeżanie i ogólne zarządzanie wszystkimi zapytaniem utworzonymi w skoroszytcie. Aby aktywować panel *Zapytania i połączenia*, powinieneś przejść na kartę *Dane* wstążki Excela i wybrać polecenie *Zapytania i połączenia*.

Kiedy panel pojawi się na ekranie, odszukaj zapytanie, z którym chcesz pracować, a następnie kliknij je prawym przyciskiem myszy i z menu podręcznego wybierz jedno z następujących poleceń:

- *Edytuj* — otwiera edytor Power Query, w którym możesz modyfikować ustawienia zapytania.
- *Usuń* — usuwa wybrane zapytanie.
- *Odśwież* — odświeża dane w wybranym zapytaniu.
- *Załaduj do* — aktywuje okno dialogowe *Importowanie danych*, w którym możesz określić, gdzie będą używane wyniki wybranego zapytania.
- *Duplikuj* — tworzy kopię zapytania.
- *Odwołanie* — tworzy nowe zapytanie, które odwołuje się do wyników działania oryginalnego zapytania.
- *Scalanie* — scala wybrane zapytanie z innym zapytaniem w skoroszytcie, dopasowując określone kolumny.
- *Dołączanie* — dołącza wyniki innego zapytania w skoroszytcie do wybranego zapytania.
- *Eksportuj plik połączenia* — tworzy plik *.odc*, pozwalający na przeniesienie lub udostępnienie wybranego zapytania.
- *Przenieś do grupy* — przenosi wybrane zapytanie do grupy logicznej; takie grupy pozwalają na lepszą organizację zapytań.
- *Przenieś w górę* — przesuwa wybrane zapytanie w górę listy zapytań w panelu *Zapytania i połączenia*.
- *Przenieś w dół* — przesuwa wybrane zapytanie w dół listy zapytań w panelu *Zapytania i połączenia*.
- *Pokaż wartość szczytową* — wyświetla podgląd wyników działania wybranego zapytania.
- *Właściwości* — pozwala na zmianę nazwy zapytania i ustawienie jego wielu różnych właściwości.

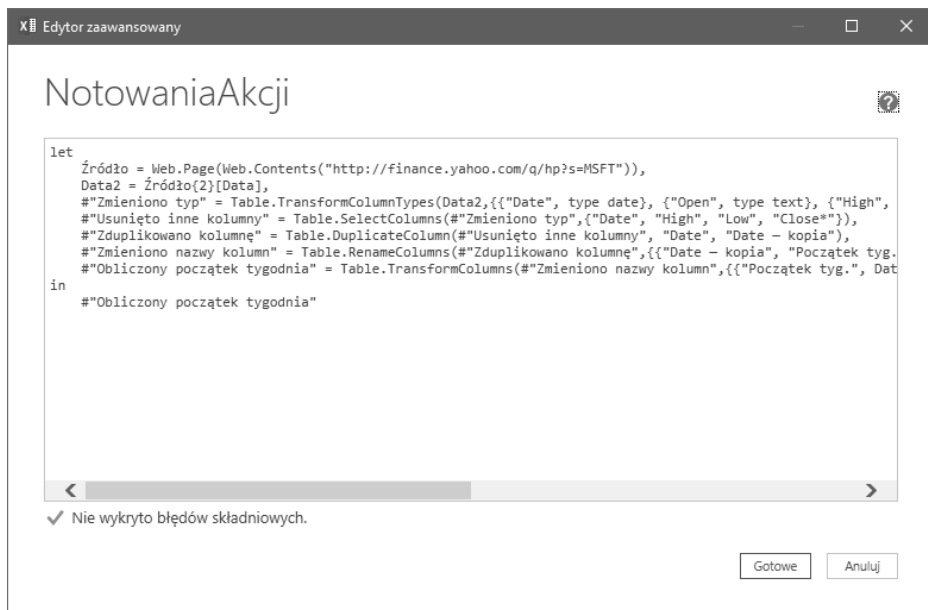
Panel *Zapytania i połączenia* jest szczególnie przydatny, gdy skoroszyt zawiera kilka zapytań. Możemy go traktować jak coś w rodzaju spisu treści, który pozwala łatwo znaleźć i wchodzić w interakcje z poszczególnymi zapytaniem w skoroszytcie.

## Używanie języka VBA do tworzenia dynamicznych połączeń

Budując niestandardowe zapytanie Power Query, zasadniczo nie robisz nic poza rejestrowaniem składni potrzebnej do zwrócenia pożądanego wyniku. Kod dowolnego zapytania Power Query może zostać skopiowany z okna zaawansowanego edytora zapytań, a następnie użyty w języku VBA.

Aby przywołać na ekran zaawansowany edytor zapytań, powinieneś w oknie edytora Power Query przejść na kartę *Widok* i wybrać polecenie *Edytor zaawansowany*.

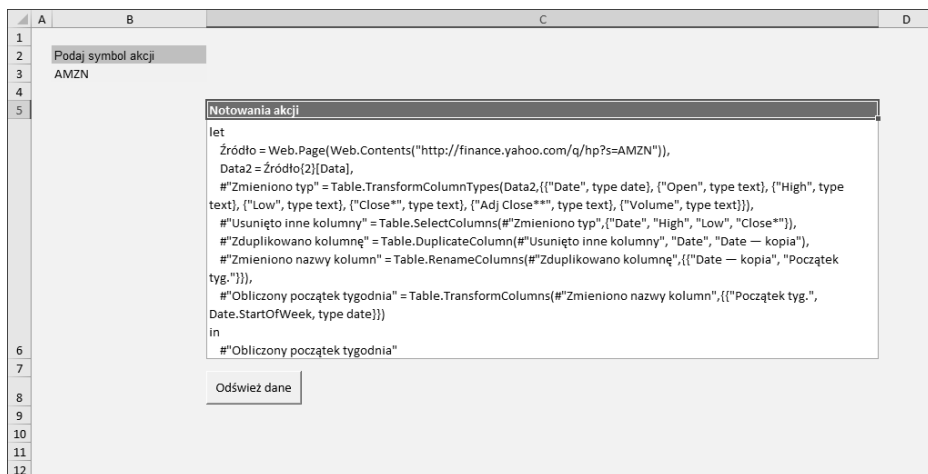
Jeżeli poprawnie wykonałeś pierwsze ćwiczenie, okno zaawansowanego edytora zapytań powinno wyglądać mniej więcej tak, jak to zostało pokazane na rysunku 11.11.



RYSUNEK 11.11. Okno zaawansowanego edytora zapytań

Ogromną zaletą takiego rozwiązania jest to, że nie musisz być ekspertem programowania w języku M, aby za pomocą VBA dynamicznie tworzyć i budować złożone zapytania pobierające dane ze źródeł zewnętrznych.

Na przykład na rysunku 11.12 pokazano arkusz, w którym w komórce C6 można wybrać symbol akcji, aby zmienić składnię zapytania Power Query pobierającego notowania giełdowe wybranej spółki. Kliknięcie przycisku *Odśwież dane* spowoduje przebudowanie zapytania Power Query z uwzględnieniem nowej składni.



RYSUNEK 11.12. Wyznaczona komórka przechowuje kryterium wyboru zapytania

Poniższe makro używa obiektów `Workbook.Query` i `Workbook.Connection` do przebudowania zapytania na podstawie podanego kryterium:

```
Sub RefreshPowerQuery()
    Dim Qry As WorkbookQuery
    Dim QryName As String
    Dim QrySyntax As String
    Dim QryDesc As String
    Dim OutputSheet As Worksheet
    Dim ws As Worksheet

    ' Ustawianie zmiennych
    QryName = ThisWorkbook.Sheets("Query Changer").Range("C5").Value
    QrySyntax = ThisWorkbook.Sheets("Query Changer").Range("C6").Value
    QryDesc = ThisWorkbook.Sheets("Query Changer").Range("C5").Value

    ' Usuwanie istniejącego zapytania
    For Each Qry In ThisWorkbook.Queries
        If Qry.Name = QryName Then
            Set Qry = ThisWorkbook.Queries(QryName)
            Qry.Delete
        End If
    Next Qry

    ' Dodawanie nowego zapytania
    Set Qry = ThisWorkbook.Queries.Add(QryName, QrySyntax, QryDesc)

    ' Usuwanie starego arkusza
    Application.DisplayAlerts = False
    For Each ws In ThisWorkbook.Worksheets
        If ws.Name = QryName Then ws.Delete
    Next ws
    Application.DisplayAlerts = True

    ' Dodawanie do nowego arkusza
    Set OutputSheet = Sheets.Add(After:=ActiveSheet)
    OutputSheet.Name = QryName

    With OutputSheet.ListObjects.Add(SourceType:=0, Source:= _
        "OLEDB;Provider=Microsoft.Mashup.OleDb.1;Data " & _
        "Source=$Workbook$;Location=" & Qry.Name _
        , Destination:=Range("$A$1")).QueryTable _
        .CommandType = xlCmdDefault
        .CommandText = Array("SELECT * FROM [" & Qry.Name & "]")
        .RefreshOnFileOpen = False
        .BackgroundQuery = True
    End With
End Sub
```

Jeżeli wszystko pójdzie gładko i zgodnie z oczekiwaniami, po zakończeniu będziesz dysponować sprytnym mechanizmem, który pozwala na dynamiczne edytowanie składni zapytań Power Query, pozwalającym na tworzenie bardziej elastycznych raportów.

## FTP

Przykładowy skoroszyt o nazwie *PowerQuery.xlsx* znajdziesz na serwerze FTP wydawnictwa Helion (<ftp://ftp.helion.pl/przyklady/e19pww.zip>).

## Przechodzenie w pętli przez wszystkie połączenia skoroszytu

Kolekcji `Workbook.Connections` możesz również używać do przechodzenia w pętli przez wszystkie połączenia skoroszytu i sprawdzania lub modyfikowania ich właściwości. Na przykład makro przedstawione poniżej wypełnia arkusz listą wszystkich połączeń aktywnego skoroszytu razem z ich ciągami połączenia oraz treścią zapytań SQL zapisanych we właściwościach `CommandText`:

```
Sub ListConnections()

    Dim i As Long
    Dim Cn As WorkbookConnection

    Worksheets.Add
    With ActiveSheet.Range("A1:C1")
        .Value = Array("Cn Name", "Connection String", "Command Text")
        .EntireColumn.AutoFit
    End With

    For Each Cn In ThisWorkbook.Connections
        i = i + 1
        Select Case Cn.Type
            Case Is = xlConnectionTypeODBC
                With ActiveSheet
                    .Range("A1").Offset(i, 0).Value = Cn.Name
                    .Range("A1").Offset(i, 1).Value = Cn.ODBCConnection.
                    ↪Connection
                    .Range("A1").Offset(i, 2).Value = Cn.ODBCConnection.
                    ↪CommandText
                End With
            Case Is = xlConnectionTypeOLEDB
                With ActiveSheet
                    .Range("A1").Offset(i, 0).Value = Cn.Name
                    .Range("A1").Offset(i, 1).Value = Cn.OLEDBConnection.
                    ↪Connection
                    .Range("A1").Offset(i, 2).Value = Cn.OLEDBConnection.
                    ↪CommandText
                End With
        End Select
    Next Cn
End Sub
```

## Zastosowanie ADO i VBA do pobierania danych ze źródeł zewnętrznych

Kolejną techniką pozwalającą na pracę z danymi zewnętrznymi jest zastosowanie procedur VBA i obiektów ADO (ang. *ActiveX Data Objects*). Zastosowanie kombinacji ADO z procedurami języka VBA umożliwi pracę z danymi zewnętrznymi przechowywanymi w buforach w pamięci operacyjnej. Takie rozwiązanie jest bardzo wygodne zwłaszcza w sytuacji, kiedy musisz wykonywać złożone, wielopoziomowe procedury przetwarzające dane zewnętrzne, ale jednocześnie nie chcesz tworzyć połączeń danych w skoroszytcie ani zapisywać danych zewnętrznych bezpośrednio w skoroszytcie.

Pracując ze złożonymi skoroszytami Excela, które pobierają i przetwarzają dane ze źródeł zewnętrznych, z pewnością wcześniej czy później spotkasz się z procedurami VBA wykorzystującymi obiekty ADO. Z tego powodu powinieneś dobrze poznać i zrozumieć zasady pracy z takimi obiektami, tak abyś mógł swobodnie korzystać z takiego kodu.



W kilku kolejnych podrozdziałach omówimy szereg najważniejszych koncepcji i zagadnień związanych z obiektami ADO oraz pokazemy, w jaki sposób możesz tworzyć swoje własne procedury wykorzystujące ADO do pobierania danych z zewnętrznych źródeł danych. Pamiętaj jednak, że obiekty ADO to bardzo szerokie zagadnienie, którego z oczywistych powodów nie jesteśmy tutaj w stanie wyczerpująco omówić. Jeżeli planujesz wykorzystywanie obiektów ADO do pobierania i przetwarzania danych ze źródeł zewnętrznych na większą skalę w swoich projektach, to prawdopodobnie powinieneś jeszcze dodatkowo zainwestować w kolejną książkę, która będzie w bardziej szczegółowy sposób przedstawiała takie zagadnienia.

Jeżeli chcesz szybko „załapać” podstawową koncepcję obiektów ADO, powinieneś spróbować sobie wyobrazić ADO jako narzędzie, które pozwala na zrealizowanie dwóch zadań: utworzenie połączenia z zewnętrznym źródłem danych oraz wybranie zestawu danych, z którymi chcesz pracować. W kolejnym podrozdziale przedstawimy składnię podstawowych poleceń i wyrażeń umożliwiających pracę z obiektami ADO.

## Ciąg połączenia

Pierwszą operacją, jaką musisz wykonać, jest nawiązanie połączenia ze źródłem danych. Aby to zrobić, musisz podać językowi VBA kilka podstawowych informacji, które są przekazywane do interpretera w formie tak zwanego *ciągu połączenia* (ang. *connection string*). Poniżej przedstawiamy przykład ciągu połączenia wykorzystywanego do nawiązania połączenia z bazą danych Access:

```
"Provider=Microsoft.ACE.OLEDB.12.0;" & _
  "Data Source= C:\MyDatabase.accdb;" & _
  "User ID=Administrator;" & _
  "Password=AdminPassword"
```

Nie bądź onieśmielony pozornie złożoną składnią przedstawionego przykładu. Ciąg połączenia to w zasadzie nic innego jak tylko ciąg tekstowy zawierający szereg zmiennych (nazywanych również *argumentami*) i ich wartości, których VBA używa do identyfikacji i utworzenia połączenia ze źródłem danych. Choć niektóre ciągi połączenia mogą być naprawdę imponujące i zawierać dziesiątki argumentów i opcji, to jednak do tworzenia połączeń z bazami danych Access czy skoroszytami Excela będziemy wykorzystywać tylko niektóre z nich.

Jeżeli nigdy wcześniej nie miałeś okazji pracować z obiektami ADO, to możesz skoncentrować się tylko na kilku podstawowych argumentach ciągu połączenia, których znajomość jest absolutnie niezbędna: *Provider* (nazwa dostawcy), *Data Source* (źródło danych), *Extended Properties* (rozszerzone właściwości), *User ID* (nazwa konta użytkownika) oraz *Password* (hasło dostępu):

- **Provider** (nazwa dostawcy) — argument ten informuje VBA o tym, z jakim typem źródła danych będziesz pracować. Jeżeli jako źródła danych używasz bazy danych Access lub skoroszytów Excela, to argument ten powinien wyglądać następująco:

```
Provider=Microsoft.ACE.OLEDB.12.0
```

- **Data Source** (źródło danych) — ten argument informuje VBA o tym, gdzie można znaleźć bazę danych lub skoroszyt zawierający dane, z którymi będziesz pracować. Wartością tego argumentu jest zazwyczaj pełna ścieżka wskazująca lokalizację bazy danych lub skoroszytu, na przykład:

```
Data Source=C:\Moje dokumenty\MojaBazaDanych.accdb
```

- **Extended Properties** (rozszerzone właściwości) — tego argumentu używamy zazwyczaj, kiedy tworzymy połączenie ze skoroszytem Excela. Argument informuje VBA o tym, że źródłem danych jest obiekt inny niż baza danych. Jeżeli pracujesz ze skoroszytami Excela, to argument ten powinien wyglądać następująco:

```
Extended Properties=Excel 12.0
```

- **User ID** (nazwa konta użytkownika) — jest to argument opcjonalny, używany wyłącznie w sytuacjach, kiedy podanie nazwy konta użytkownika jest niezbędne do nawiązania połączenia ze źródłem danych, na przykład:

```
User Id=JanKowalski
```

- **Password** (hasło dostępu) — jest to argument opcjonalny, używany wyłącznie w sytuacjach, kiedy podanie hasła dostępu (łącznie z nazwą konta użytkownika) jest niezbędne do nawiązania połączenia ze źródłem danych, na przykład:

```
Password=MojeTajneHaslo
```

Przyjrzymy się teraz kilku wybranym przykładom zastosowania opisanych wyżej argumentów w różnych ciągach połączeń.

- Połączenie z bazą danych Access:

```
"Provider=Microsoft.ACE.OLEDB.12.0;" & _  
"Data Source= C:\MyDatabase.accdb"
```

- Połączenie z bazą danych Access z wykorzystaniem uwierzytelnienia (nazwa konta użytkownika i hasło dostępu):

```
"Provider=Microsoft.ACE.OLEDB.12.0;" & _  
"Data Source= C:\MyDatabase.accdb;" & _  
"User ID=Administrator;" & _  
"Password=AdminPassword"
```

- Połączenie ze skoroszytem Excela:

```
"Provider=Microsoft.ACE.OLEDB.12.0;" & _  
"Data Source=C:\MyExcelWorkbook.xlsx;" & _  
"Extended Properties=Excel 12.0"
```

## Deklarowanie zestawu rekordów

Oprócz utworzenia połączenia ze źródłem danych konieczne jest również zdefiniowanie zestawu danych, z którym będziesz pracować. W terminologii obiektów ADO taki zestaw rekordów nosi nazwę Recordset. Obiekt Recordset to inaczej mówiąc kontener dla rekordów pobieranych ze źródła danych. Najpopularniejszą metodą definiowania zestawu danych jest otwarcie istniejącej tabeli lub widoku z użyciem następujących argumentów:

```
Recordset.Open Source, ConnectString, CursorType, LockType
```

Argument Source (źródło) wskazuje dane, które mają być pobierane. Zazwyczaj będzie to tabela, widok lub po prostu zapytanie SQL pobierające odpowiednie rekordy. Argument ConnectString definiuje ciąg połączenia wykorzystywany do utworzenia połączenia ze źródłem danych. Argument CursorType (typ kursora) określa, w jaki sposób obiekt Recordset będzie pozwalał poruszać się po pobieranych danych. Najczęściej spotykane wartości tego argumentu są następujące:

- **adOpenForwardOnly** — jest to ustawienie domyślne, jeżeli w definicji zestawu danych nie podasz żadnego typu kursora, to domyślnie zostanie przyjęta wartość adOpenForwardOnly. Taki rodzaj kursora jest najbardziej efektywny, ponieważ pozwala na poruszanie się w zestawie danych tylko w jednym kierunku: od początku do końca. Jest to idealne rozwiązanie do tworzenia raportów, gdzie dane muszą być po prostu sekwencyjnie odczytywane i nie ma

potrzeby odczytywania wybranych rekordów z różnych obszarów zestawu danych. Pamiętaj, że korzystając z tego typu kursora, nie możesz wprowadzać żadnych modyfikacji do danych w takim zestawie.

- **adOpenDynamic** — taki rodzaj kursora jest wykorzystywany w procesach, gdzie wymagane jest przechodzenie przez kolejne rekordy w pętli, poruszanie się w górę i w dół zestawu danych czy możliwość dynamicznego obserwowania zmian wprowadzanych do rekordów w zestawie danych. Zastosowanie takiego kursora wymaga zazwyczaj zaangażowania znacznych ilości pamięci operacyjnej i innych zasobów systemu, dlatego powinien być używany tylko wtedy, kiedy jest to niezbędne.
- **adOpenStatic** — taki kursor jest idealnym rozwiązaniem do szybkiego zwracania wyników i zwraca statyczny zbiór rekordów ze źródła danych. Działa bardzo podobnie jak kursory `adOpenForwardOnly`, ale pozwala na swobodne poruszanie się pośród zwracanych rekordów. Dodatkowo po ustawieniu odpowiedniej blokady `LockType` (innej niż `adLockReadOnly`) kursory `adOpenStatic` umożliwiają wprowadzanie zmian w zwracanych danych.

Argument `LockType` pozwala na określenie, czy dane umieszczane w zestawie danych `Recordset` mogą być modyfikowane. Domyślnie argument ten jest ustawiany na wartość `adLockReadOnly`, która wskazuje, że nie ma potrzeby (ani możliwości) modyfikowania zwracanych danych. Jeśli jednak zechcesz, możesz ustawić ten argument na wartość `adLockOptimistic`, dzięki czemu będziesz mógł swobodnie modyfikować zwracane dane.

## Odwołania do biblioteki obiektów ADO

Poznałeś już podstawowe zagadnienia i pojęcia związane z obiektami ADO, możesz więc zacząć pisanie swojej pierwszej procedury, wykorzystującej takie obiekty. Zanim jednak rozpoczniesz, musisz utworzyć w edytorze VBE odwołanie do biblioteki obiektów ADO. Podobnie jak każda aplikacja pakietu Microsoft Office posiada swój zestaw obiektów, właściwości i metod, również ADO posiada swój zestaw takich obiektów. Ponieważ Excel domyślnie nie zna modelu obiektowego ADO, musimy wskazać Excelowi odpowiednie odwołanie do biblioteki obiektów ADO.

Aby to zrobić, otwórz nowy skoroszyt Excela, a następnie uruchom edytor VBE.

Po przejściu do okna edytora VBE wybierz z menu głównego polecenie *Tools/References* (narzędzia/odwołania). Na ekranie pojawi się okno dialogowe *References*, przedstawione na rysunku 11.13. Na liście *Available References* (dostępne odwołania) odszukaj i zaznacz najnowszą wersję biblioteki *Microsoft ActiveX Data Objects Library*, a następnie naciśnij przycisk OK.

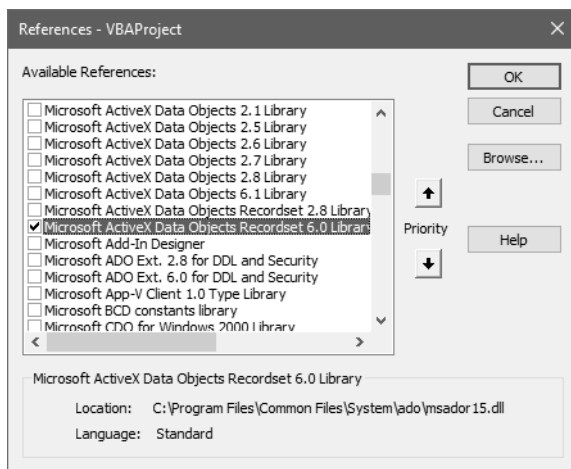


To całkowicie normalne, że na liście dostępnych bibliotek pojawia się po kilka wersji tej samej biblioteki. Zazwyczaj najlepszym rozwiązaniem jest zaznaczenie najnowszej wersji. Zwróć uwagę, że począwszy od wersji 2.8, biblioteka ta nosi nazwę *Microsoft ActiveX Data Objects Recordset Library*.

Po naciśnięciu przycisku OK możesz ponownie otworzyć okno dialogowe *References* i upewnić się, czy odwołanie do nowej biblioteki zostało poprawnie ustawione. Możesz się o tym łatwo przekonać, ponieważ zaznaczone odwołania pojawiają się na szczycie listy.



Pamiętaj, że odwołania, które ustawisz w danym skoroszytu lub bazie danych, nie są ustawiane na poziomie aplikacji. Oznacza to, że ustawianie odwołań do wybranych bibliotek musisz powtarzać dla każdego nowego skoroszytu lub bazy danych, które mają z nich korzystać.



RYSUNEK 11.13. Zaznacz najnowszą wersję biblioteki Microsoft ActiveX Data Objects Library

## Łączenie wszystkiego razem w kodzie procedury

Omówiliśmy już podstawowe zagadnienia związane z obiektami ADO, nadszedł więc czas, aby połączyć wszystkie zdobyte wiadomości w kodzie VBA. Przedstawiona poniżej przykładowa procedura wykorzystuje obiekty ADO do nawiązania połączenia z bazą Access i pobrania danych z tabeli Products.

```
Sub GetAccessData()
    Dim MyConnect As String
    Dim MyRecordset As ADODB.Recordset

    MyConnect = "Provider=Microsoft.ACE.OLEDB.12.0;" & _
        "Data Source= C:\MyDir\MyDatabaseName.accdb"
    Set MyRecordset = New ADODB.Recordset
    MyRecordset.Open "Products", _
        MyConnect, adOpenStatic, adLockReadOnly

    Sheets("MySheetName").Range("A2").CopyFromRecordset MyRecordset

    With ActiveSheet.Range("A1:C1")
        .Value = Array("Product", "Description", "Segment")
        .EntireColumn.AutoFit
    End With
End Sub
```

Teraz poświęcimy chwilę na omówienie sposobu działania naszego makra.

Najpierw deklarujemy dwie zmienne: pierwsza to zmienna tekstowa, która będzie przechowywała ciąg połączenia, a druga to zmienna obiektowa typu Recordset, która będzie przechowywała zestaw danych pobieranych ze źródła. W naszym przykładzie zmienna MyConnect to zmienna tekstowa, w której zapiszemy ciąg połączenia identyfikujący źródło danych. Zmienna MyRecordset będzie przechowywała dane zwracane przez procedurę.

Następnie definiujemy ciąg połączenia dla procedury ADO. W tym scenariuszu łączymy się z bazą danych Access o nazwie *MyDatabaseName.accdb*, znajdującą się w katalogu *C:\MyDir\*. Po zdefiniowaniu źródła danych możesz otworzyć zestaw danych i użyć zmiennej MyConnect do pobrania statycznego zestawu danych, który można tylko odczytywać.



Teraz możemy użyć metody `CopyFromRecordset` Excela do pobrania danych z zestawu danych i zapisania ich w skoroszycie. Metoda ta wymaga podania dwóch argumentów: docelowej lokalizacji danych oraz nazwy zestawu danych, z którego mają zostać pobrane rekordy. W naszym przykładzie będziemy kopiować dane z zestawu o nazwie `MyRecordset` do arkusza o nazwie `MySheetName` (rozpoczynając od komórki `A2`).

Co ciekawe, metoda `CopyFromRecordset` nie zwraca nagłówek kolumn ani nazw pól rekordów. Taki sposób działania wymusza wykonanie jeszcze jednej operacji, w której dodamy do arkusza nagłówki kolumn. Aby to zrobić, po prostu zdefiniujemy odpowiednie nagłówki w tablicy i zapiszemy je w aktywnym skoroszycie.

Korzystając z obiektów ADO i języka VBA, możesz utworzyć wszystkie niezbędne elementy połączenia w jednej, zgrabnej procedurze, o której możesz później spokojnie zapomnieć. Dopóki wartości zmiennych zdefiniowanych w kodzie (takie jak ścieżka do źródła danych, nazwa zestawu danych czy lokalizacja docelowa) nie będą się zmieniać, Twoja procedura wykorzystująca obiekty ADO nie będzie wymagała praktycznie żadnej aktualizacji.

## Zastosowanie obiektów ADO w aktywnym skoroszycie

Wiedzę, którą nabyłeś w tym rozdziale, możesz wykorzystywać na wiele różnych sposobów. Z oczywistych powodów nie jesteśmy tutaj w stanie opisać wszystkich możliwości, ale istnieje jednak kilka najczęściej powtarzających się scenariuszy, w których VBA może znakomicie ułatwić integrację Excela z bazami danych Access.

### Pobieranie danych ze skoroszytów Excela

Skoroszytów Excela możesz używać jako źródeł danych dla procedur ADO. Aby to zrobić, powinieneś po prostu utworzyć odpowiednie zapytania SQL, które będą się odwoływać do danych znajdujących się w skoroszycie Excela. Cała idea polega na tym, aby przypisać zestaw danych ze skoroszytu Excela do zapytania poprzez przekazanie nazwy arkusza, adresów zakresu komórek lub nazwy zakresu do takiego zapytania SQL.

Aby pobrać wszystkie dane z określonego arkusza, musimy przekazać do zapytania nazwę arkusza zakończoną znakiem dolara (\$) jako nazwę tabeli. Pamiętaj, aby nazwę arkusza umieścić w nawiasach kwadratowych. Przykładowe zapytanie może wyglądać tak:

```
SELECT FROM [MySheet$]
```

Jeżeli nazwa arkusza zawiera spacje lub znaki specjalne, to musimy ją ująć w znaki apostrofu, na przykład:

```
SELECT FROM ['January; Forecast vs. Budget$']
```

Aby pobierać dane z wybranego zakresu komórek określonego arkusza, najpierw musimy zdefiniować arkusz w sposób opisany powyżej, a następnie dodać do niego adresy odpowiedniego zakresu komórek, na przykład:

```
SELECT * FROM [MySheet$A1:G17]
```

Aby pobierać dane z nazwanego zakresu komórek, wystarczy po prostu użyć w zapytaniu SQL nazwy zakresu zamiast nazwy tabeli, na przykład:

```
SELECT * FROM MyNamedRange
```

W przykładzie przedstawionym poniżej wykonujemy zapytanie na arkuszu SampleData i zwracamy tylko takie rekordy, dla których nazwa regionu to North.

```
Sub GetData_From_Excel_Sheet()

    Dim MyConnect As String
    Dim MyRecordset As ADODB.Recordset
    Dim MySQL As String

    MyConnect = "Provider=Microsoft.ACE.OLEDB.12.0;" & _
        "Data Source=" & ThisWorkbook.FullName & ";" & _
        "Extended Properties=Excel 12.0"

    MySQL = " SELECT * FROM [SampleData$]" & _
        " WHERE Region ='NORTH'"

    Set MyRecordset = New ADODB.Recordset
    MyRecordset.Open MySQL, MyConnect, adOpenStatic, adLockReadOnly

    ThisWorkbook.Sheets.Add
    ActiveSheet.Range("A2").CopyFromRecordset MyRecordset

    With ActiveSheet.Range("A1:F1")
        .Value = Array("Region", "Market", "Branch_Number", _
            "Invoice_Number", "Sales_Amount", "Contracted Hours")
        .EntireColumn.AutoFit
    End With
End Sub
```

## FTP

Skoroszyt z tym przykładem (*Pobieranie danych z Excela.xlsm*) znajdziesz na serwerze FTP wydawnictwa Helion (<ftp://ftp.helion.pl/przyklady/e19pww.zip>).

### Dołączanie rekordów do istniejącej tabeli Excela

Bardzo często zdarza się, że nie chcesz w skoroszycie Excela nadpisywać istniejących danych nowymi rekordami. Wtedy lepszym rozwiązaniem będzie dołączanie nowych rekordów na końcu istniejącej tabeli. W typowym scenariuszu początkowa lokalizacja czy zakres komórek arkusza, do których chcesz skopiować nowy zestaw rekordów, są zakodowane na stałe w procedurze. W takich sytuacjach procedura musi dynamicznie modyfikować lokalizację docelową, aby dostosować ją do adresu pierwszej wolnej komórki arkusza. Poniżej przedstawiamy przykład procedury VBA wykorzystującej takie rozwiązanie:

```
Sub Append_Results()
    Dim MyConnect As String
    Dim MyRecordset As ADODB.Recordset
    Dim MyRange As String

    MyConnect = "Provider=Microsoft.ACE.OLEDB.12.0;" & _
        "Data Source= C:\MyDir\MyDatabase.accdb"

    Set MyRecordset = New ADODB.Recordset

    MyRecordset.Open "Products", MyConnect, adOpenStatic

    Sheets("AppendData").Select
    MyRange = "A" & _
```

```
ActiveSheet.Cells.SpecialCells(xlCellTypeLastCell).Row + 1
```

```
ActiveSheet.Range(MyRange).CopyFromRecordset MyRecordset  
End Sub
```

Ponieważ chcemy dołączyć nowe rekordy do istniejącej tabeli, musimy dynamicznie określić adres pierwszej wolnej komórki, której możemy użyć jako docelowej lokalizacji nowych rekordów. Pierwszym krokiem, jaki musimy wykonać, jest znalezienie pierwszego pustego wiersza. Dzięki zastosowaniu metody `SpecialCells` Excela nie jest to na szczęście trudnym zadaniem.

Korzystając z metody `SpecialCells`, możemy znaleźć adres ostatniej używanej komórki arkusza, a następnie odczytać numer wiersza, w którym ta komórka się znajduje. Taka operacja da nam numer ostatniego używanego wiersza arkusza. Aby uzyskać numer pierwszego pustego wiersza, wystarczy po prostu do numeru ostatniego używanego wiersza dodać 1 (wiersz następujący po ostatnim używanym wierszu musi być z definicji pusty).

Cały pomysł opiera się na połączeniu polecenia wykorzystującego metodę `SpecialCells` z literą reprezentującą kolumnę (w naszym przypadku A) do utworzenia ciągu znaków reprezentującego zakres komórek. Jeśli na przykład pierwszy pusty wiersz ma numer 10, to kod przedstawiony poniżej zwróci adres A10.

```
"A" & ActiveSheet.Cells.SpecialCells(xlCellTypeLastCell).Row + 1
```

Jeżeli teraz przypiszemy wynik działania powyższego polecenia do zmiennej tekstowej, np. `MyRange`, będziemy ją mogli następnie przekazać jako argument wywołania metody `CopyFromRecordset`.

## Operacje na plikach tekstowych

W języku VBA istnieje szereg poleceń, które pozwalają na wykonywanie niskopoziomowych operacji na plikach. Wspomniane polecenia operacji wejścia-wyjścia dają znacznie większą kontrolę nad plikami niż zwykłe opcje importowania i eksportowania plików dostępne w Excelu.

Wyróżniamy trzy metody dostępu do pliku:

- **Dostęp sekwencyjny** — to metoda najbardziej popularna, pozwalająca odczytywać i zapisywać pojedyncze znaki lub całe wiersze danych.
- **Dostęp swobodny** — wykorzystywany tylko w przypadku tworzenia aplikacji bazodanowych (nie powinno się tego robić w języku VBA, ponieważ istnieją lepsze techniki).
- **Dostęp binarny** — wykorzystywany jest w celu odczytywania lub zapisywania dowolnego bajta w pliku, na przykład podczas operacji zapisywania lub wyświetlania mapy bitowej (ten sposób jest bardzo rzadko wykorzystywany w języku VBA).

Ponieważ w języku VBA rzadko wykorzystuje się losowy lub binarny dostęp do plików, w tym rozdziale skoncentrujemy się na plikach o dostępie sekwencyjnym, w których wiersze danych są odczytywane kolejno od początku pliku. W przypadku zapisywania dane są zapisywane i dołączane na końcu pliku.



W metodzie odczytywania i zapisywania plików tekstowych opisanej w tej książce zastosowano tradycyjne pojęcie kanału danych. Innym, alternatywnym rozwiązaniem jest zastosowanie podejścia obiektowego. Obiekt `FileStream` zawiera obiekt `TextStream`, który można wykorzystać do odczytywania lub zapisywania plików tekstowych. Obiekt `FileStream` należy do biblioteki *Windows Scripting Host*. Jak wspominałem wcześniej, ta właściwość jest wyłączona w wielu systemach ze względu na duże ryzyko rozpowszechniania wirusów.

## Otwieranie plików tekstowych

Do otwierania plików do zapisu lub odczytu służy instrukcja `Open` (nie należy jej mylić z metodą `Open` obiektu `Workbook`). Zanim będziesz mógł odczytywać lub zapisywać dane, plik musi zostać wcześniej otwarty.

Instrukcja `Open` jest dość uniwersalna i ma całkiem złożoną składnię:

```
Open ścieżka For tryb [Access rodzaj_dostępu] [blokada] _
  As [#]numer_pliku [Len=rozmiar_rekordu]
```

- *ścieżka* (wymagany) — nazwa i ścieżka (opcjonalnie) pliku, który ma być otwarty.
- *tryb* (wymagany) — może mieć jedną z poniższych wartości:
  - `Append` — tryb dostępu sekwencyjnego, który pozwala na czytanie danych lub ich dołączanie na końcu pliku;
  - `Input` — tryb dostępu sekwencyjnego, który pozwala na czytanie danych, ale nie pozwala na ich zapisywanie;
  - `Output` — tryb dostępu sekwencyjnego, który pozwala na czytanie danych lub ich zapisywanie (w tym trybie zawsze jest tworzony nowy plik, a istniejący wcześniej plik o tej samej nazwie jest usuwany);
  - `Binary` — tryb dostępu losowego, który pozwala na odczytywanie lub zapisywanie danych bajt po bajcie;
  - `Random` — tryb dostępu losowego pozwalający na czytanie lub zapis informacji w blokach, których rozmiar określa ostatni argument instrukcji `Open` — *rozmiar\_rekordu*.
- *rodzaj\_dostępu* (opcjonalny) — określa rodzaj operacji dozwolonych do wykonania z plikiem. Może mieć wartość `Read` (czytanie), `Write` (zapisywanie) lub `Read Write` (czytanie i zapisywanie).
- *blokada* (opcjonalny) — przydaje się w przypadku używania pliku jednocześnie przez wielu użytkowników. Dopuszczalne wartości to `Shared` (współdzielony), `Lock Read` (blokada odczytu), `Lock Write` (blokada zapisu) oraz `Lock Read Write` (blokada odczytu i zapisu).
- *numer\_pliku* (wymagany) — numer pliku w zakresie od 1 do 511. Aby uzyskać następny wolny numer pliku, można skorzystać z funkcji `FreeFile` (opis funkcji `FreeFile` można znaleźć w punkcie „Przydzielanie numeru pliku” w dalszej części rozdziału).
- *rozmiar\_rekordu* (opcjonalny) — rozmiar rekordu (dla plików o dostępie losowym) lub rozmiar bufora (dla plików o dostępie sekwencyjnym).

## Odczytywanie plików tekstowych

Podstawowa procedura odczytywania danych z pliku tekstowego w języku VBA składa się z następujących kroków:

1. Otwarcie pliku za pomocą instrukcji `Open`.
2. Określenie pozycji w pliku za pomocą funkcji `Seek` (opcjonalnie).
3. Odczytywanie danych z pliku (za pomocą instrukcji `Input`, `Input #` lub `Line Input #`).
4. Zamknięcie pliku za pomocą instrukcji `Close`.

## Zapisywanie danych do plików tekstowych

Podstawowa procedura zapisywania danych do pliku tekstowego jest następująca:

1. Otwarcie lub utworzenie pliku za pomocą instrukcji `Open`.
2. Określenie pozycji w pliku za pomocą funkcji `Seek` (opcjonalnie).
3. Zapis danych do pliku za pomocą instrukcji `Write #` lub `Print #`.
4. Zamknięcie pliku za pomocą instrukcji `Close`.

## Przydzielanie numeru pliku

Większość programistów VBA po prostu przydziela odpowiedni numer pliku i podaje go jako argument instrukcji `Open`, na przykład:

```
Open "mójplik.txt" For Input As #1
```

Gdy taka instrukcja zostanie wykonana, w dalszej części kodu można się odwoływać do pliku jako do #1.

Jeżeli plik jest otwierany w czasie, kiedy inny jest już otwarty, kolejny plik można oznaczyć jako #2:

```
Open "inny.txt" For Input As #2
```

Innym sposobem uzyskania numeru pliku jest użycie funkcji `FreeFile` w celu pobrania uchwytu do pliku. Po wykonaniu tej funkcji można odwoływać się do pliku za pomocą zmiennej. Oto przykład:

```
FileHandle = FreeFile  
Open "mójplik.txt" For Input As FileHandle
```

## Określanie lub ustawianie pozycji w pliku

W przypadku sekwencyjnego dostępu do plików znajomość bieżącej lokalizacji wewnątrz pliku jest rzadko potrzebna. Jeżeli jednak z jakiegoś powodu taka informacja jest potrzebna, możesz użyć funkcji `Seek`.

## Import i eksport plików tekstowych w Excelu

Excel obsługuje trzy typy plików tekstowych:

- **CSV** (ang. *Comma-Separated Value*) — kolumny danych są rozdzielane przecinkami, a każdy wiersz kończy się znakiem powrotu karetki (w niektórych narodowych wersjach Excela zamiast przecinka używany jest średnik).
- **PRN** — kolumny danych są wyrównywane przez pozycje znaków, a każdy wiersz kończy się znakiem powrotu karetki. Takie pliki są często nazywane plikami z kolumnami o stałej szerokości (ang. *fixed-width files*).
- **TXT** (pliki z danymi rozdzielanymi znakami tabulacji) — kolumny danych są rozdzielane znakami tabulacji, a każdy wiersz kończy się znakiem powrotu karetki.

Jeżeli spróbujesz otworzyć plik tekstowy za pomocą polecenia *Plik/Otwórz*, na ekranie może pojawić się okno *Kreatora importu tekstu*, ułatwiającego poprawne zdefiniowanie poszczególnych kolumn. Jeżeli plik tekstowy jest rozdzielany znakami tabulacji lub spacji, Excel zazwyczaj otwiera plik bez wyświetlania kreatora importowania. Jeżeli dane nie zostaną poprawnie odczytane, zamknij plik i spróbuj zmienić rozszerzenie jego nazwy na *.txt*.

*Kreator konwersji tekstu na kolumny* jest niemal identyczny, ale działa poprawnie tylko w przypadku danych zapisanych w pojedynczej kolumnie. Aby go uruchomić, przejdź na kartę *Dane* i naciśnij przycisk *Tekst jako kolumny*, znajdujący się w grupie opcji *Narzędzia danych*.

## Instrukcje pozwalające na odczytywanie i zapisywanie plików

W języku VBA znajdziemy kilka instrukcji pozwalających na odczytywanie i zapisywanie danych do pliku.

Do odczytywania danych z plików o dostępie sekwencyjnym służą trzy instrukcje:

- `Input` — odczytuje z pliku określoną liczbę znaków.
- `Input #` — odczytuje dane z pliku, przypisując wartości do serii zmiennych oddzielonych od siebie przecinkami.
- `Line Input #` — odczytuje cały wiersz danych, ograniczony znakami powrotu karetki i (lub) wysunięcia wiersza.

Do zapisywania danych w plikach o dostępie sekwencyjnym służą dwie instrukcje:

- `Write #` — zapisuje do pliku ciąg wartości, gdzie kolejne wartości są od siebie oddzielone przecinkami i ujęte w apostrofy. W przypadku zakończenia instrukcji średnikiem po wartościach nie jest wprowadzana sekwencja znaków CR LF. Dane zapisywane do pliku za pomocą instrukcji `Write #` zazwyczaj są odczytywane z pliku za pomocą instrukcji `Input #`.
- `Print #` — zapisuje do pliku ciąg wartości, gdzie kolejne wartości są od siebie oddzielone znakiem tabulacji. W przypadku zakończenia instrukcji średnikiem po wartościach nie jest wprowadzana sekwencja znaków CR LF. Dane zapisywane do pliku za pomocą instrukcji `Print #` zazwyczaj są odczytywane z pliku za pomocą instrukcji `Line Input #` lub `Input`.

## Przykłady wykonywania operacji na plikach

W tym podrozdziale przedstawimy kilka przykładów ilustrujących różne techniki wykonywania operacji na plikach tekstowych.

### Importowanie danych z pliku tekstowego

Procedura przedstawiona poniżej odczytuje dane z pliku tekstowego, a następnie umieszcza każdy wiersz danych w osobnej komórce (począwszy od aktywnej komórki):

```
Sub ImportData()
    Open "c:\helion\mój_plik.txt" For Input As #1
    r = 0
    Do Until EOF(1)
        Line Input #1, data
        ActiveCell.Offset(r, 0) = data
        r = r + 1
    Loop
    Close #1
End Sub
```

W praktyce taka procedura nie będzie jednak zbyt przydatna, ponieważ każdy wiersz danych jest wpisywany do osobnej komórki. W takiej sytuacji o wiele łatwiejszym rozwiązaniem będzie po prostu bezpośrednie otwarcie pliku tekstowego za pomocą polecenia *Plik/Otwórz*.

## Eksportowanie zakresu do pliku tekstowego

Procedura przedstawiona poniżej zapisuje dane z zaznaczonego zakresu komórek arkusza do pliku tekstowego w formacie CSV. Excel potrafi oczywiście bezpośrednio eksportować dane do pliku w formacie CSV, ale w taki sposób można eksportować tylko całe arkusze, podczas gdy nasza procedura działa dla dowolnego, zaznaczonego obszaru arkusza.

```
Sub ExportRange()  
    Dim Filename As String  
    Dim NumRows As Long, NumCols As Integer  
    Dim r As Long, c As Integer  
    Dim Data  
    Dim ExpRng As Range  
  
    Set ExpRng = Selection  
    NumCols = ExpRng.Columns.Count  
    NumRows = ExpRng.Rows.Count  
    Filename = Application.DefaultFilePath & "\textfile.csv"  
    Open Filename For Output As #1  
    For r = 1 To NumRows  
        For c = 1 To NumCols  
            Data = ExpRng.Cells(r, c).Value  
            If IsNumeric(Data) Then Data = Val(Data)  
            If IsEmpty(ExpRng.Cells(r, c)) Then Data = ""  
            If c <> NumCols Then  
                Write #1, Data;  
            Else  
                Write #1, Data  
            End If  
        Next c  
    Next r  
    Close #1  
    MsgBox ExpRng.Count & " komórek zostało wyeksportowanych do " _  
    & Filename, vbInformation  
End Sub
```

W procedurze dwukrotnie wykorzystano funkcję `Write #`. Pierwsza instrukcja kończy się średnikiem, a zatem sekwencja `CR LF` nie będzie zapisywana. Dla ostatniej komórki w wierszu, w drugiej instrukcji `Write #`, nie użyto średnika, dzięki czemu następny zapis do pliku zostanie umieszczony w nowym wierszu.

Do zapisania zawartości komórek wykorzystana została zmienna o nazwie `Data`. Jeżeli komórka zawiera format liczbowy, zmienna jest przekształcana na liczbę. Dzięki tej czynności dane liczbowe nie zostaną zapisane ze znakami cudzołowy. Jeżeli komórka jest pusta, wartość jej właściwości `Value` wynosi 0. Z tego powodu kod sprawdza, czy komórki nie są puste (za pomocą funkcji `IsEmpty`), i wstawia pusty ciąg znaków zamiast wartości 0.

### FTP

Skoroszyt z tym przykładem (*Eksport-import-CSV.xlsm*) znajdziesz na serwerze FTP wydawnictwa Helion (<ftp://ftp.helion.pl/przyklady/e19pvw.zip>).

## Importowanie pliku tekstowego do zakresu

Procedura przedstawiona poniżej odczytuje dane z pliku CSV utworzonego w poprzednim przykładzie, a następnie zapisuje uzyskane wartości do arkusza, rozpoczynając od aktywnej komórki. Program odczytuje każdy znak i przetwarza wiersze danych w celu wyszukania przecinków oddzielających kolumny i usunięcia cudzysłowów przed zapisaniem danych do arkusza.

```

Sub ImportRange()
    Dim ImpRng As Range
    Dim Filename As String
    Dim r As Long, c As Integer
    Dim txt As String, Char As String * 1
    Dim Data
    Dim i As Integer

    Set ImpRng = ActiveCell
    On Error Resume Next
    Filename = Application.DefaultFilePath & "\textfile.csv"
    Open Filename For Input As #1
    If Err <> 0 Then
        MsgBox "Nie znaleziono pliku: " & Filename, vbCritical, "BŁĄD"
        Exit Sub
    End If
    r = 0
    c = 0
    txt = ""
    Application.ScreenUpdating = False
    Do Until EOF(1)
        Line Input #1, Data
        For i = 1 To Len(Data)
            Char = Mid(Data, i, 1)
            If Char = "," Then 'przecinek
                ActiveCell.Offset(r, c) = txt
                c = c + 1
                txt = ""
            ElseIf i = Len(Data) Then 'koniec wiersza
                If Char <> Chr(34) Then txt = txt & Char
                ActiveCell.Offset(r, c) = txt
                txt = ""
            ElseIf Char <> Chr(34) Then
                txt = txt & Char
            End If
        Next i
        c = 0
        r = r + 1
    Loop
    Close #1
    Application.ScreenUpdating = True
End Sub

```



Procedura pokazana powyżej poradzi sobie z większością danych, ale ma pewną wadę: nie potrafi poprawnie przetwarzać danych zawierających przecinki lub znaki cudzysłowu. Dodatkowo zaimportowane daty będą otoczone znakami #, na przykład #2013-05-12#.



## Logowanie wykorzystania Excela

Kod zaprezentowany w tym punkcie zapisuje dane do pliku tekstowego podczas każdej operacji uruchamiania i zamykania Excela. Aby zaprezentowana procedura działała niezawodnie, musi być umieszczona w skoroszytcie, który otwiera się za każdym razem, kiedy uruchamiamy Excela — do tego celu idealnie nadaje się osobisty arkusz makr (ang. *Personal Macro Workbook*).

Poniższa procedura jest umieszczona w module kodu obiektu `ThisWorkbook` i jest wykonywana podczas otwierania pliku:

```
Private Sub Workbook_Open()  
    Open Application.Path & "\excelusage.txt" For Append As #1  
    Print #1, "Uruchomienie programu Excel " & Now  
    Close #1  
End Sub
```

Procedura dodaje wiersz do pliku o nazwie *excelusage.txt*. Nowy wiersz zawiera bieżącą datę i godzinę i może mieć następującą postać:

```
Uruchomienie programu Excel 2019-11-16 21:27:43
```

Pokazana poniżej procedura wykonuje się podczas zamykania skoroszytu. Jej działanie polega na dodaniu do pliku tekstowego wiersza zawierającego frazę *Zakończenie pracy programu Excel* wraz z bieżącą datą i godziną.

```
Private Sub Workbook_BeforeClose(Cancel As Boolean)  
    Open Application.Path & "\excelusage.txt" _  
        For Append As #1  
    Print #1, "Zakończenie pracy programu Excel " & Now  
    Close #1  
End Sub
```

### FTP

Skoroszyt z tym przykładem (*Excel Log.xlsm*) znajdziesz na serwerze FTP wydawnictwa Helion (<ftp://ftp.helion.pl/przyklady/e19pvw.zip>).



Więcej szczegółowych informacji na temat procedur obsługi zdarzeń `Workbook_Open` oraz `Workbook_BeforeClose` znajdziesz w rozdziale 6., „Obsługa zdarzeń”.

## Filtrowanie zawartości pliku tekstowego

W przykładzie zaprezentowanym poniżej zademonstrujemy metodę jednoczesnego przetwarzania dwóch plików tekstowych. Procedura `FilterFile` odczytuje dane z pliku tekstowego (*infile.txt*) i kopiuje wiersze zawierające określony ciąg znaków (na przykład *"Styczeń"*) do drugiego pliku tekstowego (*output.txt*).

```
Sub FilterFile()  
  
    Dim TextToFind As String  
    Dim Filtered As Long  
    Dim data As String  
  
    Open ThisWorkbook.Path & "\infile.txt" For Input As #1  
    Open Application.DefaultFilePath & "\output.txt" For Output As #2  
    If Err <> 0 Then  
        MsgBox "Błąd odczytu lub zapisu pliku."  
    Exit Sub
```

```

End If
TextToFind = "Styczeń"
Do Until EOF(1)
  Line Input #1, data
  If InStr(1, data, TextToFind) Then
    Print #2, data End If
Loop
Close #1 'Zamknij wszystkie pliki
MsgBox Filtered & " wierszy zostało zapisanych do pliku:" & vbCrLf & _
  Application.DefaultFilePath & "\output.txt"
End Sub

```

**FTP**

Skoroszyt z tym przykładem (*Filtrowanie pliku tekstowego.xlsm*) znajdziesz na serwerze FTP wydawnictwa Helion (<ftp://ftp.helion.pl/przyklady/e19pww.zip>).

## Najczęściej wykonywane operacje na plikach

Wiele aplikacji programu Excel wykonuje różne operacje na plikach zewnętrznych. Czasami trzeba wyświetlić listę plików w katalogu, usunąć pliki, zmienić im nazwy itd. Excel pozwala oczywiście na importowanie i eksportowanie różnych typów plików tekstowych, często jednak wbudowane właściwości obsługi plików są niewystarczające. Dobrym przykładem będzie tutaj sytuacja, gdy trzeba dokonać eksportu zakresu komórek do prostego dokumentu HTML (ang. *Hypertext Markup Language*).

W tym podrozdziale dowiesz się, jak używać języka Visual Basic for Applications (VBA) do realizacji zarówno tych najczęściej wykonywanych, jak i tych mniej popularnych operacji na plikach.

W Excelu można wykonywać operacje na plikach na dwa sposoby:

- **Za pomocą tradycyjnych instrukcji i funkcji języka VBA** (ta metoda działa we wszystkich wersjach Excela).
- **Za pomocą obiektu `FileSystemObject` wykorzystującego bibliotekę *Microsoft Scripting Library*** (ta metoda działa w Excelu 2000 i późniejszych wersjach).



Poprzednie wersje programu Excel obsługiwały również obiekt `FileSearch`, ale od wersji 2007 mechanizm ten został usunięty. W nowej wersji Excela próba uruchomienia makra wykorzystującego obiekt `FileSearch` zakończy się po prostu wyświetleniem komunikatu o błędzie.

Kolejne sekcje zawierają opis wymienionych metod wraz z odpowiednimi przykładami.

## Zastosowanie poleceń języka VBA do wykonywania operacji na plikach

Zestawienie poleceń VBA, które można wykorzystać do wykonywania operacji na plikach, zostało zamieszczone w tabeli 11.1. Większość poleceń nie wymaga specjalnego komentarza, a wszystkie są opisane w systemie pomocy Excela.

W dalszej części tego rozdziału znajdziesz szereg przykładów ilustrujących zastosowanie niektórych poleceń.

TABELA 11.1. Polecenia operacji na plikach w języku VBA

Nazwa polecenia	Opis działania
ChDir	Zmienia bieżący katalog
ChDrive	Zmienia bieżący napęd
Dir	Zwraca nazwę pliku lub katalog pasujący do określonego wzorca lub atrybutu pliku
FileCopy	Kopiuje plik
FileDateTime	Zwraca datę i godzinę ostatniej modyfikacji pliku
FileLen	Zwraca rozmiar pliku w bajtach
GetAttr	Zwraca wartość reprezentującą atrybut pliku
Kill	Usuwa plik
MkDir	Tworzy nowy katalog
Name	Zmienia nazwę pliku lub katalogu
Rmdir	Usuwa pusty katalog
SetAttr	Zmienia atrybut pliku

### Funkcja VBA sprawdzająca, czy istnieje dany plik

Poniższa funkcja zwraca wartość True, jeżeli określony plik istnieje, a wartość False, jeżeli plik nie zostanie odnaleziony. Jeżeli funkcja Dir zwraca pusty ciąg znaków, oznacza to, że nie można odnaleźć żądanego pliku i funkcja FileExists zwraca wartość False.

```
Function FileExists(fname) As Boolean
    FileExists = Dir(fname) <> ""
End Function
```

Argumentem funkcji FileExists jest pełna ścieżka dostępu do pliku wraz z jego nazwą. Funkcję można wykorzystać w arkuszu lub wywołać z poziomu procedury VBA. A oto przykład wywołania takiej funkcji:

```
MyFile = "c:\Budzet\2013-propozycja budzetu.docx"
MsgBox FileExists(MyFile)
```

### Funkcja VBA sprawdzająca, czy istnieje dany katalog

Poniższa funkcja zwraca wartość True, jeżeli określony katalog istnieje, a wartość False, jeżeli katalog nie zostanie odnaleziony:

```
Function PathExists(pname) As Boolean
    ' Zwraca wartość True, jeżeli katalog istnieje
    On Error Resume Next
    PathExists = (GetAttr(pname) And vbDirectory) = vbDirectory
End Function
```

Argument pname ma postać łańcucha tekstu, który zawiera ścieżkę katalogu (bez nazwy pliku). Znak ukośnika zamykający ścieżkę jest opcjonalny. Poniżej przedstawiamy przykład wywołania takiej funkcji.

```
MyFolder = "c:\uzytkownicy\jan\pulpit\pobieranie\"
MsgBox PathExists(MyFolder)
```

**FTP**

Skoroszyt zawierający funkcje `FileExists` oraz `PathExists` (*Funkcje plikowe.xlsm*) znajdziesz na serwerze FTP wydawnictwa Helion (<ftp://ftp.helion.pl/przyklady/e19pvw.zip>).

**Procedura VBA wyświetlająca listę plików w katalogu**

Poniższa procedura wyświetla w aktywnym arkuszu listę plików z określonego katalogu wraz z rozmiarem i datą modyfikacji pliku:

```
Sub ListFiles()
    Dim Directory As String
    Dim r As Long
    Dim f As String
    Dim FileSize As Double
    Directory = "F:\Excel\Budżet"
    r = 1
    ' Wstaw nagłówki
    Cells.ClearContents
    Cells(r, 1) = "Nazwa pliku"
    Cells(r, 2) = "Rozmiar"
    Cells(r, 3) = "Data/godzina"
    Range("A1:C1").Font.Bold = True
    ' Pobierz pierwszy plik
    f = Dir(Directory, vbReadOnly + vbHidden + vbSystem)
    Do While f <> ""
        r = r + 1
        Cells(r, 1) = f
        ' Poprawka na pliki o wielkości ponad 2 GB
        FileSize = FileLen(Directory & f)
        If FileSize < 0 Then FileSize = FileSize + 4294967296#
        Cells(r, 2) = FileSize
        Cells(r, 3) = FileDateTime(Directory & f)
        ' Pobierz następny plik
        f = Dir()
    Loop
End Sub
```



Funkcja `FileLen` języka VBA wykorzystuje dane typu `Long`, dlatego w przypadku plików większych niż 2 GB będzie zwracała niepoprawny rozmiar pliku (liczbę ujemną). Kod procedury sprawdza, czy funkcja `FileLen` zwróciła wartość ujemną, a jeżeli tak, dokonuje odpowiednich poprawek.

Zwróć uwagę, że procedura dwukrotnie wykorzystuje funkcję `Dir`. Za pierwszym razem (wywołanie z argumentem) funkcja pobiera pierwszą znaną nazwę pliku. Kolejne wywołania w pętli (bez argumentu) powodują pobranie nazw kolejnych plików. Jeżeli nie ma więcej plików, funkcja zwraca pusty ciąg znaków.

**FTP**

Skoroszyt z bardziej zaawansowaną wersją tej procedury, umożliwiającą wybranie katalogu za pomocą okna dialogowego (*Lista plików.xlsm*), znajdziesz na serwerze FTP wydawnictwa Helion (<ftp://ftp.helion.pl/przyklady/e19pvw.zip>).

Pierwszym argumentem funkcji `Dir` może być nazwa pliku podana w postaci wzorca (przy użyciu symboli wieloznacznych). Na przykład: aby uzyskać listę plików programu Excel, możesz użyć polecenia przedstawionego poniżej.

```
f = Dir(Directory & "*.xl??", vbReadOnly + vbHidden + vbSystem)
```

Wykonanie tego polecenia spowoduje pobranie z podanego katalogu nazwy pierwszego pliku zgodnego z wzorcem `*.xl??`. Takie użycie symboli wieloznacznych powoduje, że zwracane są nazwy plików posiadających czteroznakowe rozszerzenie zaczynające się od liter XL. Mogą to być na przykład pliki o rozszerzeniach `.xlsx`, `.xltx` czy `.xlam`. Drugi argument funkcji `Dir` umożliwia wprowadzenie atrybutów plików (definiowanych w postaci wbudowanych stałych). W tym przykładzie funkcja `Dir` pobiera nazwy plików, które mają ustawione następujące atrybuty: bez atrybutów, tylko do odczytu, plik ukryty oraz plik systemowy.

Aby procedura wyświetlała również pliki Excela zapisane w starszych formatach (takich jak na przykład `.xls` czy `.xla`), powinieneś użyć następującego wzorca:

```
*.xl*
```

W tabeli 11.2 zamieszczono zestawienie stałych, które mogą być argumentami funkcji `Dir`.

**TABELA 11.2.** Zestawienie stałych, które mogą być argumentami funkcji `Dir`

Nazwa stałej	Wartość	Opis
<code>vbNormal</code>	0	Plik bez atrybutów, jest to domyślne ustawienie atrybutów dla tej funkcji
<code>vbReadOnly</code>	1	Pliki tylko do odczytu
<code>vbHidden</code>	2	Pliki ukryte
<code>vbSystem</code>	4	Pliki systemowe
<code>vbVolume</code>	8	Etykieta woluminu. Jeżeli w wywołaniu funkcji został użyty jakikolwiek inny atrybut, ten atrybut będzie ignorowany
<code>vbDirectory</code>	16	Katalogi. Co ciekawe, ten atrybut... po prostu nie działa. Wywołanie funkcji <code>Dir</code> z atrybutem <code>vbDirectory</code> nie zwraca nazw podkatalogów



Jeżeli używasz funkcji `Dir` do przechodzenia w pętli przez kolejne pliki i wywoływania innych procedur przetwarzających pliki, upewnij się, że nie zawierają one poleceń `Dir` — za każdym razem może być aktywna tylko jedna instancja polecenia `Dir`.

## Rekurencyjna procedura VBA wyświetlająca listę plików w katalogu

Procedura przedstawiona w tym podrozdziale tworzy listę plików znajdujących się w danym katalogu oraz wszystkich jego podkatalogach. Sama procedura jest nieco nietypowa, ponieważ zawiera wywołania do samej siebie — takie rozwiązanie nazywamy *rekurencją*.

```
Public Sub RecursiveDir(ByVal CurrDir As String, Optional ByVal Level As Long)
```

```
    Dim Dirs() As String
    Dim NumDirs As Long
    Dim FileName As String
    Dim PathAndName As String
    Dim i As Long
    Dim FileSize As Double
```

```

' Upewnij się, że ścieżka kończy się znakiem lewego ukośnika
If Right(CurrDir, 1) <> "\" Then CurrDir = CurrDir & "\"

' Wstaw nagłówki kolumn do aktywnego arkusza
Cells(1, 1) = "Ścieżka"
Cells(1, 2) = "Nazwa pliku"
Cells(1, 3) = "Rozmiar"
Cells(1, 4) = "Data/godzina"
Range("A1:D1").Font.Bold = True

' Pobierz pliki
FileName = Dir(CurrDir & ".*", vbDirectory)
Do While Len(FileName) <> 0
    If Left(FileName, 1) <> "." Then 'Bieżący katalog
        PathAndName = CurrDir & FileName
        If (GetAttr(PathAndName) And vbDirectory) = vbDirectory Then
            'Zapamiętaj odnalezione katalogi
            ReDim Preserve Dirs(0 To NumDirs) As String
            Dirs(NumDirs) = PathAndName
            NumDirs = NumDirs + 1
        Else
            'Zapisz ścieżkę i nazwę pliku na arkuszu
            Cells(WorksheetFunction.CountA(Range("A:A")) + 1, 1) = _
                CurrDir
            Cells(WorksheetFunction.CountA(Range("B:B")) + 1, 2) = _
                FileName
            'Poprawka na pliki o rozmiarze powyżej 2 GB
            Filesize = FileLen(PathAndName)
            If Filesize < 0 Then Filesize = Filesize + 4294967296#
            Cells(WorksheetFunction.CountA(Range("C:C")) + 1, 3) = FileSize
            Cells(WorksheetFunction.CountA(Range("D:D")) + 1, 4) = _
                FileDateTime(PathAndName)
        End If
    End If
    FileName = Dir()
Loop
' Rekurencyjne przetwarzanie odnalezionych katalogów
For i = 0 To NumDirs - 1
    RecursiveDir Dirs(i), Level + 2
Next i
End Sub

```

Procedura pobiera tylko jeden argument, CurrDir, reprezentujący przetwarzany katalog. Informacja o poszczególnych odnalezionych plikach jest wyświetlana na aktywnym arkuszu. Nazwy podkatalogów odnalezionych podczas rekurencyjnego przetwarzania plików są zapamiętywane w tablicy o nazwie Dirs. Kiedy w bieżącym katalogu nie ma już więcej plików do przetwarzania, procedura wywołuje samą siebie, pobierając jako argument wywołania nazwę kolejnego podkatalogu z tablicy Dirs. Procedura kończy działanie po zakończeniu przetwarzania wszystkich podkatalogów zapisanych w tablicy Dirs.

Ponieważ procedura RecursiveDir wymaga podania odpowiedniego argumentu, musi być wywoływana z poziomu innej procedury, na przykład za pomocą następującego polecenia:

```
Call RecursiveDir("c:\nazwa_katalogu\")
```

## FTP

Skoroszyt z tym przykładem (*Lista plików - rekurencja.xlsm*) znajdziesz na serwerze FTP wydawnictwa Helion (<ftp://ftp.helion.pl/przyklady/e19pww.zip>).

## Zastosowanie obiektu FileSystemObject

Obiekt `FileSystemObject` należy do biblioteki *Windows Scripting Host* i zapewnia dostęp do systemu plików komputera. Obiekt ten często jest wykorzystywany na stronach WWW zawierających skrypty (np. VBScript lub JavaScript). Można z niego korzystać w Excelu 2000 i późniejszych wersjach.



Mechanizm *Windows Scripting Host* jest czasami wykorzystywany do rozpowszechniania wirusów komputerowych, dlatego funkcja ta w wielu systemach jest wyłączona. Projektując aplikacje, które będą wykorzystywane na wielu komputerach, należy o tym pamiętać i zachować szczególną ostrożność.

Nazwa `FileSystemObject` może być nieco myląca, ponieważ obiekt ten w rzeczywistości składa się z szeregu innych obiektów, z których każdy posiada swoje osobne, ściśle określone przeznaczenie:

- **Drive** — reprezentuje napęd dyskowy lub całą kolekcję napędów dyskowych.
- **File** — reprezentuje plik lub kolekcję plików.
- **Folder** — reprezentuje folder lub kolekcję folderów.
- **TextStream** — reprezentuje strumień tekstu odczytywany, zapisywany lub dołączany do pliku tekstowego.

Aby skorzystać z obiektu `FileSystemObject`, powinieneś najpierw utworzyć instancję tego obiektu. Możesz tego dokonać na dwa sposoby: za pomocą tzw. *metody wczesnego wiązania* (ang. *early binding*) lub *metody późnego wiązania* (ang. *late binding*).

Metoda późnego wiązania wykorzystuje sekwencję dwóch poleceń, na przykład:

```
Dim FileSys As Object
Set FileSys = CreateObject("Scripting.FileSystemObject")
```

Zwróć uwagę, że zmienna obiektowa `FileSys` została zadeklarowana jako ogólny typ `Object`, a nie jako konkretny typ obiektowy — rodzaj obiektu zostanie ustalony podczas działania programu.

Metoda wczesnego wiązania wymaga utworzenia odwołania do modelu obiektowego *Windows Scripting Host*. Aby to zrobić, powinieneś w edytorze VBE wybrać z menu głównego polecenie *Tools/References* (narzędzia/odwołania), a następnie w oknie dialogowym *References* zaznaczyć odpowiednią opcję. Po utworzeniu odwołania możesz utworzyć obiekt za pomocą następującej sekwencji poleceń:

```
Dim FileSys As Object
Set FileSys = CreateObject("Scripting.FileSystemObject")
```

Zastosowanie metody wczesnego wiązania pozwala na skorzystanie z mechanizmu *Auto List Members* (automatyczne wyświetlanie składowych obiektu) edytora VBE, który znakomicie ułatwia wpisywanie oraz identyfikację odpowiednich właściwości i metod obiektów. Co więcej, dzięki temu możesz również skorzystać z przeglądarki obiektów i sprawdzić informacje na temat danego obiektu. Aby to zrobić, wystarczy po wejściu do VBE nacisnąć klawisz *F2*.

W kolejnych przykładach poniżej przedstawimy zastosowanie obiektu `FileSystemObject` do wielu różnych zadań.

### Zastosowanie obiektu FileSystemObject do sprawdzenia, czy dany plik istnieje

Poniższa funkcja pobiera jeden argument (ścieżkę wraz z nazwą pliku) i jeżeli plik istnieje, zwraca wartość `True`:

```
Function FileExists3(fname) As Boolean
    Dim FileSys As Object 'FileSystemObject
    Set FileSys = CreateObject("Scripting.FileSystemObject")
    FileExists3 = FileSys.FileExists(fname)
End Function
```

Funkcja tworzy nowy obiekt `FileSystemObject` o nazwie `FileSys`, a następnie sprawdza właściwość `FileExists` tego obiektu.

### Zastosowanie obiektu `FileSystemObject` do sprawdzenia, czy istnieje dany katalog

Poniższa funkcja pobiera jeden argument (katalog) i zwraca wartość `True`, jeżeli ten katalog istnieje:

```
Function PathExists2(pname) As Boolean
    Dim FileSys As Object 'FileSystemObject
    Set FileSys = CreateObject("Scripting.FileSystemObject")
    PathExists2 = FileSys.FolderExists(path)
End Function
```

### Wykorzystanie obiektu `FileSystemObject` do wyświetlenia informacji o wszystkich dostępnych napędach dysków

Procedura przedstawiona poniżej używa obiektu `FileSystemObject` do pobrania i wyświetlenia różnych informacji na temat dostępnych napędów dyskowych. Procedura przetwarza w pętli kolekcję `Drives` i zapisuje wartości różnych właściwości do arkusza.

## FTP

Skoroszyt z tym przykładem (*Pokaż informację o napędach.xlsm*) znajdziesz na serwerze FTP wydawnictwa Helion (<ftp://ftp.helion.pl/przyklady/e19pww.zip>).

```
Sub ShowDriveInfo()
    Dim FileSys As FileSystemObject
    Dim Drv As Drive
    Dim Row As Long
    Set FileSys = CreateObject("Scripting.FileSystemObject")
    Cells.ClearContents
    Row = 1
    ' Nagłówki kolumn
    Range("A1:F1") = Array("Napęd", "Gotowy", "Typ", "Nazwa wolumenu", _
        "Rozmiar", "Dostępne")
    On Error Resume Next
    ' Pętla przetwarzająca kolejne napędy
    For Each Drv In FileSys.Drives
        Row = Row + 1
        Cells(Row, 1) = Drv.DriveLetter
        Cells(Row, 2) = Drv.IsReady
        Select Case Drv.DriveType
            Case 0: Cells(Row, 3) = "Nieznany"
            Case 1: Cells(Row, 3) = "Dysk wymienny"
            Case 2: Cells(Row, 3) = "Dysk twardy"
            Case 3: Cells(Row, 3) = "Dysk sieciowy"
            Case 4: Cells(Row, 3) = "Napęd CD-ROM"
            Case 5: Cells(Row, 3) = "RAM Disk"
        End Select
        Cells(Row, 4) = Drv.VolumeName
        Cells(Row, 5) = Drv.TotalSize
        Cells(Row, 6) = Drv.AvailableSpace
    Next Drv
    ' Utwórz tabelę
    ActiveSheet.ListObjects.Add xlSrcRange, _
    Range("A1").CurrentRegion, , xlYes
End Sub
```





W rozdziale 7., „Przykłady i techniki programowania w języku VBA”, znajdziesz opis innej metody pobierania informacji o napędach dyskowych, wykorzystującej funkcje API systemu Windows.

## Pakowanie i rozpakowywanie plików

Prawdopodobnie najczęściej spotykanym formatem spakowanych plików jest popularny ZIP. Nawet dokumenty programu Excel 2007 (i wersji późniejszych) są zapisywane w tym formacie (choć nie używają rozszerzenia *.zip*). Archiwa w formacie ZIP mogą zawierać dowolną liczbę plików, a nawet całe struktury katalogów. Zawartość plików ma bezpośredni wpływ na stopień kompresji. Na przykład pliki graficzne w formacie JPG są już skompresowane, więc zapisanie ich dodatkowo w formacie ZIP w niewielkim stopniu wpłynie na ich rozmiar.

### FTP

Skoroszyty z przykładami (*Pakowanie plików ZIP.xlsm* oraz *Rozpakowywanie plików ZIP.xlsm*) znajdziesz na serwerze FTP wydawnictwa Helion (<ftp://ftp.helion.pl/przyklady/e19pww.zip>).

### Pakowanie plików do formatu ZIP

Kod zamieszczony poniżej ilustruje sposób tworzenia spakowanego archiwum w formacie ZIP zawierającego grupę plików wybranych przez użytkownika. Procedura ZipFiles wyświetla na ekranie okno dialogowe, za pomocą którego użytkownik może wybrać pliki przeznaczone do spakowania. Następnie w domyślnym katalogu programu Excel tworzone jest archiwum w formacie ZIP o nazwie *compressed.zip* zawierające spakowane pliki.

```
Sub ZipFiles()
    Dim ShellApp As Object
    Dim FileNameZip As Variant
    Dim FileNames As Variant
    Dim i As Long, FileCount As Long

    ' Pobierz nazwy plików
    FileNames = Application.GetOpenFilename _
        (FileFilter:="All Files (*.*)",*.*", _
        FilterIndex:=1, _
        Title:="Zaznacz pliki przeznaczone do spakowania", _
        MultiSelect:=True)

    ' Zakończ, jeżeli operacja została anulowana
    If Not IsArray(FileNames) Then Exit Sub
    FileCount = UBound(FileNames)
    FileNameZip = Application.DefaultFilePath & "\compressed.zip"

    ' Utwórz pusty plik ZIP z nagłówkiem
    Open FileNameZip For Output As #1
    Print #1, Chr$(80) & Chr$(75) & Chr$(5) & Chr$(6) & String(18, 0)
    Close #1
    Set ShellApp = CreateObject("Shell.Application")

    ' Kopiuj pliki do skompresowanego archiwum
    For i = LBound(FileNames) To UBound(FileNames)
        ShellApp.Namespace(FileNameZip).CopyHere FileNames(i)
    End For
End Sub
```

```

' Czekaj, dopóki pakowanie nie zostanie zakończone
On Error Resume Next
Do Until ShellApp.Namespace(fileNameZip).items.Count = i
    DoEvents
    Application.Wait (Now + TimeValue("0:00:01"))
Loop
Application.StatusBar = "Plik " & i & " z " & Ubound(Filenames)
Next i
If MsgBox(fileNameZip & " plików zostało spakowanych do pliku ZIP: " & _
vbNewLine & fileNameZip & vbNewLine & vbNewLine & _
"Wyświetlić plik ZIP?", vbQuestion + vbYesNo) = vbYes Then _
Shell "Explorer.exe /e," & fileNameZip, vbNormalFocus
End Sub

```

Procedura `ZipFiles` tworzy plik o nazwie *compressed.zip* i zapisuje w nim ciąg znaków tworzący standardowy nagłówek pliku archiwum w formacie ZIP. Następnie tworzony jest obiekt `Shell.Application` i procedura wykorzystuje jego metodę `CopyHere` do skopiowania wybranych przez użytkownika plików do archiwum ZIP. W następnej sekcji kodu znajdziemy pętlę `Do Until`, która co sekunda sprawdza liczbę plików w archiwum ZIP. Taka operacja jest konieczna, ponieważ kopiowanie plików do archiwum może zająć sporo czasu, a jeżeli procedura zakończyłaby działanie przed zakończeniem kopiowania plików, tworzone archiwum ZIP mogłoby być niekompletne (i prawdopodobnie uszkodzone).

Kiedy liczba plików w archiwum ZIP zgadza się z liczbą plików zaznaczonych przez użytkownika do spakowania, pętla kończy działanie i na ekranie zostaje wyświetlony odpowiedni komunikat. Naciśnięcie przycisku *Tak* powoduje uruchomienie programu Windows Explorer, w którym zostanie wyświetlona zawartość archiwum.



Procedura `ZipFiles` przedstawiona na przykładzie na poprzedniej stronie została maksymalnie uproszczona, aby utatwić Czytelnikowi zrozumienie zasady jej działania. Kod procedury nie zawiera żadnych elementów sprawdzania błędów i nie jest zbyt uniwersalny. Na przykład nie ma tutaj opcji pozwalającej na wybranie nazwy i lokalizacji tworzonego archiwum ZIP, a domyślny plik *compressed.zip* jest za każdym razem po prostu nadpisywany bez żadnego ostrzeżenia. Z pewnością nie zastąpi to wbudowanych narzędzi do kompresowania, dostępnych w systemie Windows, ale jest ciekawą demonstracją tego, co możesz zrobić za pomocą języka VBA.

## Rozpakowywanie plików ZIP

Procedura, którą przedstawiamy w tym podrozdziale, spełnia dokładnie przeciwną funkcję do procedury omawianej w poprzednim przykładzie. Nasz program prosi użytkownika o wskazanie pliku archiwum ZIP i następnie wypakowuje pliki z archiwum i umieszcza je w katalogu *Rozpakowane* zlokalizowanym w domyślnym katalogu programu Excel.

```

Sub UnzipAFile()
    Dim ShellApp As Object
    Dim TargetFile
    Dim ZipFolder

    ' Plik docelowy i katalog roboczy
    TargetFile = Application.GetOpenFilename _
        (FileFilter:="Zip Files (*.zip), *.zip")
    If TargetFile = False Then Exit Sub

    ZipFolder = Application.DefaultFilePath & "\Rozpakowane\"

```

```
' Utwórz katalog roboczy
On Error Resume Next
Rmdir ZipFolder
Mkdir ZipFolder
On Error GoTo 0

' Wypakuj skompresowane pliki i umieść je w utworzonym katalogu roboczym
Set ShellApp = CreateObject("Shell.Application")
ShellApp.Namespace(ZipFolder).CopyHere _
    ShellApp.Namespace(TargetFile).items

If MsgBox("Rozpakowane pliki zostały umieszczone w folderze:" & _
    vbNewLine & ZipFolder & vbNewLine & vbNewLine & _
    "Wyświetlić zawartość tego foldera?", vbQuestion + vbYesNo) = vbYes Then _
    Shell "Explorer.exe /e," & ZipFolder, vbNormalFocus
End Sub
```

Procedura `UnzipAFile` do pobrania nazwy archiwum *ZIP* wykorzystuje metodę `GetOpenFilename`, a następnie tworzy nowy folder i używa obiektu `Shell.Application` do skopiowania zawartości archiwum *ZIP* do utworzonego wcześniej foldera. Po zakończeniu wypakowywania plików procedura pyta użytkownika, czy wyświetlić zawartość foldera docelowego.



# Skorowidz

## A

- Abs, 666
- Accelerator, 437
- Activate, 155, 201, 207, 308, 329, 447, 464
- ActiveCell, 72, 229
  - Cells, 77
  - ClearContents, 73
  - Offset, 79
  - Range, 76
- ActiveChart, 73, 309, 311
  - Name, 309
- ActivePrinter, 282
- ActiveSheet, 73
  - Cells, 77
- ActiveWindow, 73, 468
  - DisplayGridlines, 102
  - DisplayHeadings, 255
- ActiveWorkbook, 73
  - FullName, 73
  - Path, 363
- ActiveX, 37
- AddChart, 306
- AddIn, 554
  - Comments, 555
  - FullName, 555
  - Installed, 556
  - Name, 554
  - Path, 555
  - Title, 555
  - zdarzenia, 558
- AddInInstall, 201, 558, 560
- AddIns, 538, 545, 548, 553
  - Add, 553
- AddIns2, 553
- AddInUninstall, 201, 558
- AddItem, 470
- Additional Controls, 455
- Address, 74
- AfterCalculate, 216
- AfterPrint, 205
- AfterSave, 201
- AfterUpdate, 449
- aktualizacja
  - aplikacji, 45
  - nagłówka, 204
  - stopki, 204
- aktualna rozdzielczość karty graficznej, 282
- aktywacja wykresu, 308
- aktywna komórka, 72
- aktywne okno, 73
- aktywny
  - arkusz, 73
  - arkusz wykresu, 73
  - skoroszyt, 73
- algorytm sortowania, 259
- AllBold, 266
- Ambiguous name detected, 133
- And, 101, 102
- animacja etykiet, 490
- aplikacje
  - arkusza kalkulacyjnego, 31
  - ustawienia międzynarodowe, 655
    - Application.International, 658
    - data i czas, 660
    - identyfikacja ustawień systemu, 658
    - język aplikacji, 656
    - kody języków, 655
    - obsługa języka w kodzie VBA, 657
    - problemy, 656
    - właściwości lokalne, 658
- AppActivate, 365, 663
- Application, 106, 134, 170
  - ActiveCell, 72
  - ActiveChart, 73
  - ActivePrinter, 282
  - ActiveSheet, 73
  - ActiveWindow, 73

## Application

- ActiveWorkbook, 73
- Calculation, 559
- CommandBars, 421, 598
- Dialogs, 419
- DisplayCommentIndicator, 618
- EnableCancelKey, 155, 465
- EnableEvents, 197
- GetOpenFilename, 415
- GetSaveAsFilename, 418
- Goto, 419
- Help, 628
- International, 655, 658
- MacroOptions, 187
- PathSeparator, 262, 653
- Run, 131, 550
- ScreenUpdating, 154
- Selection, 73
- SendKeys, 592
- StatusBar, 497
- ThisWorkbook, 73
- Transpose, 471
- Volatile, 170, 265
- WorksheetFunction, 106, 666

- Areas, 236

- AreaType, 236

- argumenty, 125, 138
  - funkcji, 168, 188
  - literały, 139
  - nieokreślona liczba, 180
  - opcjonalne, 175
  - procedur, 126
  - przekazywanie, 138
  - tablice, 174

- arkusze

- synchronizacja, 254
  - system pomocy, 620
  - ukrywanie komórek, 252

- arkusze wykresu, 303
  - tworzenie wykresu, 307

- Array, 176, 666

- ArrayFillRange, 245

- As, 96, 140, 162

- Asc, 666

- Atn, 666

- Auto

- Data Tips, 67
  - Indent, 67
  - List Members, 67, 98, 106, 637
  - Quick Info, 67
  - Syntax Check, 67, 89

- automatyczne menu podręczne, 611

- automatyzacja

- CreateObject, 347
  - GetObject, 347
  - odwołanie do obiektu, 347

**B**

- BatchProcess, 260

- Beep, 663

- BeforeClose, 201, 205

- BeforeDoubleClick, 207, 214, 329

- BeforeDragOver, 449

- BeforeDropOrPaste, 449

- BeforePrint, 200, 201, 204

- BeforeRightClick, 207, 214

- BeforeSave, 195, 201, 203

- BeforeUpdate, 449

- BeginGroup, 601

- bezpieczeństwo, 35

- hasła, 43

- Biblioteka funkcji, 161, 188

- biblioteki

- DLL, 190, 279

- obiektów, 134

- bieżąca data, 122

- blokowanie

- obiektów arkusza, 42

- wybranych komórek, 41

- błędy, 40

- #ARG!, 185

- #DZIEL/0!, 183

- #N/D!, 179

- #NAZWA?, 160

- składni, 67, 141

- wykonania, 141

- Boolean, 92

- BoundColumn, 480

- Break on All Errors, 141

- Break on Unhandled Errors, 141

- BUBBLESIZE\_FROM\_SERIES, 322

- Button\_Click, 193

- ByRef, 140

- Byte, 92

- ByVal, 139

**C**

- Calculate, 195, 207, 329

- Calculation, 559

- Call, 131, 134, 139, 663

- callback procedures, 570

- CallByName, 666

- Caption, 466, 498, 599, 601
- Case, 116
- CBool, 666
- CByte, 666
- CCur, 666
- CDate, 666
- CDBl, 666
- CDec, 92, 666
- Cell, 598–601, 604, 606
- Cells, 76, 77
- Change, 207–209, 447–451, 510
- Chart, 304, 305, 309, 332, 530
  - Export, 317
- ChartObject, 73, 304, 305, 314
- ChartObjects, 311
  - Delete, 311
- Charts, 307, 311
  - Add, 307
- ChartTitle, 305
- ChDir, 663
- ChDrive, 663
- CheckBox, 38, 427, 576
- CHM, 615
- Choose, 666
- Chr, 666
- Chronienie arkusza, 41
- Chron skoroszyt, 42
- CInt, 666
- Class Module, 331, 526
- Click, 508
- CLng, 666
- Close, 663
- CloseAllWorkbooks, 251
- Code, 63, 64
- Code Colors, 68
- Collection, 473
  - NoDuples, 473
- ColorNegative, 237
- ColorNegative2, 238
- ColorNegative3, 239
- ColumnCount, 469
- ColumnHeads, 469
- ComboBox, 428
- Comma Separated Values, 216
- CommandBar, 420, 421, 597
  - BeginGroup, 601
  - BuiltIn, 601
  - Caption, 601
  - Enabled, 601
  - FaceID, 601
  - ID, 601
  - odwołania do formantów, 599
  - OnAction, 601
  - Picture, 601
  - Reset, 603
  - ToolTipText, 601
  - Type, 597, 601
  - Visible, 601
  - właściwości formantów, 601
- CommandBars, 594, 598
  - ExecuteMso, 420, 589, 590
  - FindControl, 600
  - GetEnabledMso, 589, 591
  - GetImageMso, 590, 591
  - GetLabelMso, 590
  - GetPressedMso, 590
  - GetScreentipMso, 590
  - GetSupertipMso, 590
  - Name, 598, 599
- CommandButton, 38, 137, 428, 459, 465, 466, 533
- Comment Block, 90
- Comments, 555
- Component Object Model, 540
- Const, 97, 663
- Controls, 453
- ControlSource, 469
- ControlTipText, 519, 622
- Copy, 226
- CopyMultipleSelection, 249
- CopyRange, 226
- CopyTable, 228
- Cos, 666
- Count, 235
- COUNTA, 240, 446
- CountBetween, 269
- CreateChartSheet, 307
- CreateObject, 347, 666
- CreatePivotTable, 292, 296
- CSng, 666
- CStr, 666
- CSV, Comma Separated Values, 216
- Ctrl, 130
- Ctrl+Break, 465
- CurDir, 666
- Currency, 78, 92
- CurrentRegion, 228
  - Select, 230
- CustomUI, 588
- Cut, 227
- CVar, 666
- CVDate, 666
- CVErr, 179, 667
- czas, 656
  - aplikacje dla wersji narodowych, 660
  - wyświetlanie, 255

czcionki, 258  
 CZY.BŁĄD, 242  
 CZY.LICZBA, 174  
 CZY.LOGICZNA, 242  
 CZY.TEKST, 242

## D

DATA, 99  
 data, 99, 183, 656  
   aplikacje dla wersji narodowych, 660  
   zapisania pliku, 267  
   wyświetlanie, 255  
 Date, 92, 99, 122, 256, 663, 667  
 DateAdd, 667  
 DateAndTime, 255, 256  
 DateDiff, 667  
 DatePart, 667  
 DateSerial, 99, 122, 660, 667  
 DateValue, 667  
 Day, 667  
 DDB, 667  
 Deactivate, 201, 204, 207, 329, 448  
 deaktywacja wykresu, 310  
 Debug, 185  
   /Compile, 544  
   Print, 137, 150, 168, 186  
 debugging, 67  
 Decimal, 92  
 Declare, 191, 663  
 Default to Full Module View, 68  
 DefaultPrinterInfo, 281  
 DefBool, 663  
 DefByte, 663  
 DefCur, 663  
 DefDate, 663  
 DefDbl, 663  
 DefDec, 663  
 definiowanie  
   kategorii funkcji, 188  
   typów danych, 91  
 DefInt, 663  
 DefLng, 663  
 DefObj, 664  
 DefSng, 664  
 DefStr, 664  
 DefVar, 664  
 deklaracja, 62  
   funkcji, 164  
   funkcji interfejsu API, 191  
   procedury Sub, 126  
   stałych, 97  
   tablic, 102  
     dynamicznych, 103  
     wielowymiarowych, 103  
     zmiennych, 87, 93, 94  
 Delete, 311, 312  
 DeleteEmptyRows, 240  
 DeleteSetting, 664  
 Dialogs, 419  
 Dim, 95, 96, 104, 105, 139, 664  
 Dir, 262, 667  
 DisplayCommentIndicator, 618  
 DisplayDataForm, 423  
 DisplayGridlines, 102  
 DisplayVideoInfo, 282  
 DLL, 190, 279  
 Do Until, 123, 124, 492  
 Do While, 122  
 Do-Loop, 664  
 dodatki, 166, 537, 540, 569  
   AddIns, 538  
     dodawanie elementów, 553  
     usuwanie elementów, 554  
   arkusze, 549  
   dostęp do procedur VBA, 550  
   dystrybucja, 546  
   instalacja, 545  
   lista kontrolna tworzenia, 547  
   menedżer, 540, 545  
   modyfikacja, 546  
   nazwy, 555  
   odwołania do plików, 561  
   opis, 544  
   optymalizacja wydajności, 558  
   otwieranie, 557  
   podglądanie zabezpieczonego dodatku, 551  
   problemy, 559  
   przechowywanie funkcji niestandardowych, 190  
   przetwarzanie, 553  
   ścieżka dostępu do pliku dodatku, 555  
   testowanie, 546  
   tworzenie, 541, 542, 544  
   wykresy, 549  
   zastosowanie, 538  
   zdarzenia, 558  
 dodawanie  
   elementu do menu podręcznego Cell, 606  
   formantów do formularza UserForm, 426  
   modułu, 62  
   odwołania do pliku biblioteki obiektów, 347  
   podmenu do menu podręcznego, 608  
 DoEvents, 492, 667  
 dokumentowanie prac projektowych, 44



dostęp  
do poleceń Wstążki, 589  
do rejestru systemu Windows, 285

dostosowywanie  
edytora VBE, 66  
menu podręcznego, 36, 603  
okna Toolbox, 454  
Wstążki, 36, 565

Dostosuj pasek narzędzi Szybki dostęp, 423

Double, 92

Drag-and-Drop Text Editing, 68

DrawMenuBar, 518

drukarka domyślna, 281

drukowanie  
aktualizacja nagłówka lub stopki, 204  
ukrywanie kolumn przed wydrukiem, 205  
wykresy osadzone na arkuszu, 334

Drukuj, 334

DupeRows, 241

Dynamic Link Library, 279

DynamicMenu, 585

dynamiczna zmiana położenia formantów, 515

## E

Each...Next, 109

edytor VBE, 25, 48, 66  
Auto  
Data Tips, 67  
Indent, 67  
List Members, 67  
Quick Info, 67  
Syntax Check, 67  
błędy składni, 67  
Code, 63  
Code Colors, 68  
czcionki, 68  
Default to Full Module View, 68  
Docking, 69  
dostosowywanie, 66  
Drag-and-Drop Text Editing, 68  
Editor Format, 68  
Immediate, 61  
informacje o argumentach funkcji, 67  
karta Editor, 66  
kod źródłowy języka VBA, 61  
kopiowanie i przenoszenie tekstu, 68  
lista funkcji, 106  
Margin Indicator Bar, 69  
okno kodu źródłowego, 63  
pasek menu, 60  
paski narzędzi, 60  
pomoc w trakcie wprowadzania kodu, 67  
Procedure Separator, 68  
Project Explorer, 61  
Properties, 433  
Require Variable Declaration, 67  
rozmiar czcionki, 69  
wcięcie, 67  
wprowadzanie kodu źródłowego, 64  
efekt podświetlenia okna dialogowego, 532

eksportowanie  
obiektów graficznych, 318  
wykresów, 317

elementy języka VBA, 87

Else, 113

ElseIf, 114

emulowanie  
funkcji MsgBox, 512  
MyMsgBox, 515  
okien dialogowych Excela, 457

EnableCancelKey, 155, 465

EnableEvents, 197

End, 97, 270, 340, 664  
Function, 160, 163, 164  
Select, 118  
Sub, 81, 126, 139  
Type, 105  
With, 104, 108

Enter, 449, 450

EntryIsValid, 211

Enum, 664

Environ, 667

EOF, 667

Eqv, 101

Erase, 664

Err, 141, 142, 143  
Number, 141

Error, 141, 449, 664, 667

etykiety, 429

Event, 664

event handler procedure, 137

ExecuteMso, 420, 589, 590

Exit, 449  
Do, 664  
For, 110, 119, 121, 664  
Function, 664  
Property, 664  
Sub, 126, 144, 233, 664

Exp, 667

EXTRACTELEMNT, 272

## F

FaceID, 595, 601, 611  
False, 255  
FileAttr, 667

- FileCopy, 664
- FileDateTime, 667
- FileDialog, 419
- FileExists, 261
- FileLen, 667
- FileNameOnly, 261, 262
- FILLCOLOR, 266
- Filter, 667
- FilterName, 317
- FindControl, 600
- FindExecutableA, 280
- FindWindowA, 518
- Fix, 667
- fmListStyleOption, 481
- fmMultiSelectExtended, 474
- fmMultiSelectMulti, 474, 481
- fmMultiSelectSingle, 474
- fmTabStyleButtons, 488
- fmTabStyleNone, 488, 507
- FollowHyperlink, 207
- Font, 434
- For, 119
- For Each...Next, 109, 144, 239, 664
- For...Next, 87, 119, 152, 664
  - Step, 120
- formant, 37, 427
  - CheckBox, pole wyboru, 427
  - ComboBox, pole kombi, 428
  - CommandButton, przycisk polecenia, 428, 443, 459
  - DynamicMenu, 585
  - Frame, pole grupy, 428, 442
  - Image, obraz, 327, 428
  - Label, etykieta, 429, 442, 490, 523
  - ListBox, pole listy, 429, 460, 461, 469
  - MultiPage, 429, 487, 501, 503, 507
  - OptionButton, przycisk opcji, 429, 443
  - RefEdit, 429, 461
  - ScrollBar, pasek przewijania, 429, 467, 528
  - SpinButton, pokrętło, 429, 430, 450
  - TabStrip, 430, 487
  - TextBox, pole tekstowe, 430, 442, 491
  - ToggleButton, przycisk przełącznika, 430
  - ViewCustomViews, 589
  - Windows Media Player, 488
- formanty
  - ActiveX, 37–39, 134, 135, 444, 455
  - definiowanie klawiszy skrótu, 437
  - dodawanie do formularza, 426
  - formularza, 39, 135
  - kolejność tabulacji, 436
  - nazwy, 435
  - modyfikacja właściwości, 431, 433
  - okna Toolbox, 427
  - stosowanie w arkuszu, 430
  - wielokolumnowe ListBox, 479
  - wspólne właściwości, 434
  - wstawianie, 426
  - Wstążki, 578
  - wyrównanie, 432
  - wyświetlanie kolekcji, 453
  - zewnętrzne, 488
- Format, 667
- format
  - CSV, 216
  - HTML, 624
  - JPEG, 317
  - MHTML, 625
- FormatCurrency, 667
- FormatDateTime, 667
- FormatNumber, 667
- FormatPercent, 667
- formatowanie komórki, 265, 421
- Formuła, 78, 79, 321
- FormułaArray, 78
- FormułaLocal, 78
- FormułaR1C1, 78, 79
- formularze
  - UserForm, *Patrz* UserForm
  - wprowadzania danych, 422, 423
- formuły formatowania warunkowego, 166
- Frame, 428, 442, 462, 498
- FreeFile, 667
- FullName, 73, 555
- Function, 62, 159, 160, 164, 187, 664
- funkcja, 26, 62, 100
  - Abs, 666
  - Array, 176, 666
  - ArrayFillRange, 245
  - Asc, 666
  - Atn, 666
  - BUBBLESIZE\_FROM\_SERIES, 322
  - CallByName, 666
  - CBool, 666
  - CByte, 666
  - CCur, 666
  - CDate, 666
  - CDBl, 666
  - CDec, 92, 666
  - Choose, 666
  - Chr, 666
  - CInt, 666
  - CLng, 666
  - Cos, 666
  - COUNTA, 240, 446
  - CreateObject, 347, 666
  - CSng, 666

CStr, 666  
CurDir, 666  
CVar, 666  
CVDate, 666  
CVErr, 179, 667  
CZY.BŁĄD, 242  
CZY.LICZBA, 174  
CZY.LOGICZNA, 242  
CZY.TEKST, 242  
DATA, 99  
Date, 122, 256, 667  
DateAdd, 667  
DateDiff, 667  
DatePart, 667  
DateSerial, 99, 122, 660, 667  
DateValue, 667  
Day, 667  
DDB, 667  
Dir, 262, 667  
DoEvents, 667  
Environ, 667  
EOF, 667  
Error, 141, 667  
Exp, 667  
FileAttr, 667  
FileDateTime, 667  
FileDialog, 419  
FileExists, 261  
FileLen, 667  
FileNameOnly, 261  
Filter, 667  
Fix, 667  
Format, 667  
FormatCurrency, 667  
FormatDateTime, 667  
FormatNumber, 667  
FormatPercent, 667  
FreeFile, 667  
FV, 667  
GetAllSettings, 667  
GetAttr, 667  
GetExitCodeProcess, 363  
GetObject, 347, 667  
GetSetting, 529, 667  
Hex, 667  
Hour, 667  
Iif, 115, 667  
ILE.NIEPUSTYCH, 240, 446  
Input, 667  
InputBox, 231, 233, 406, 408, 667  
InStr, 667  
InStrRev, 667  
Int, 667  
IPmt, 668  
IRR, 668  
IsArray, 668  
IsDate, 242, 668  
IsEmpty, 242, 668  
IsError, 668  
IsMissing, 175, 177, 668  
IsNull, 668  
ISNUMBER, 174  
IsNumeric, 242, 668  
IsObject, 668  
IsText, 179  
JEŻELI, 115  
Join, 668  
LBound, 668  
LCase, 668  
Left, 668  
Len, 668  
LEWY, 175  
LICZ.JEŻELI, 138  
LICZ.WARUNKI, 269  
LITERY.WIELKIE, 105  
LoadPicture, 529  
Loc, 668  
LOF, 668  
Log, 668  
LoopFillRange, 245  
LOS, 138, 170  
LTrim, 668  
MAX, 275  
Mid, 668  
Minute, 668  
MIRR, 668  
Month, 122, 668  
MonthName, 668  
MsgBox, 87, 102, 149, 411, 668  
Now, 668  
NPer, 668  
NPV, 668  
Oct, 668  
Partition, 668  
PathExists, 262  
PIERWIASTEK, 106  
Pmt, 668  
Ppmt, 668  
PV, 668  
QBColor, 668  
RangeNameExists, 262  
Rate, 668  
Replace, 668  
RGB, 668  
Right, 668  
Rnd, 668

## funkcja

Round, 669  
 RTrim, 669  
 RZYMSKIE, 106  
 SaveAllWorkbooks, 251  
 SaveSetting, 529  
 Second, 669  
 Seek, 669  
 SERIE, 319, 320, 322, 340  
 SERIESNAME\_FROM\_SERIES, 322  
 Sgn, 669  
 SheetExists, 263  
 SheetOffset, 274  
 Shell, 361, 362, 669  
 Sin, 669  
 SLN, 669  
 Space, 669  
 Spc, 669  
 SPELLDOLLARS, 272, 273  
 Split, 262, 669  
 Sqr, 106, 669  
 Str, 669  
 StrComp, 669  
 StrConv, 669  
 String, 669  
 StrReverse, 669  
 SUMA, 138, 181, 183  
 Switch, 669  
 SYD, 669  
 Tab, 669  
 Tan, 669  
 Time, 669  
 Timer, 244, 669  
 TimeSerial, 669  
 TimeValue, 669  
 TRANSPONUJ, 177, 247  
 TRANSPOSE, 247  
 Trim, 669  
 TypeName, 669  
 UBound, 669  
 UCase, 105, 154, 262, 669  
 Val, 669  
 VALUES\_FROM\_SERIES, 322, 323  
 VarType, 669  
 Weekday, 116, 669  
 WeekdayName, 669  
 WorkbookIsOpen, 263  
 WriteReadRange, 244  
 XDATE, 184  
 XDATEADD, 184  
 XDATEDAY, 184  
 XDATEDIF, 184  
 XDATEMONTH, 184

XDATEYEAR, 184  
 XDATEYEARDIF, 184  
 XVALUE\_FROM\_SERIES, 323  
 XVALUES\_FROM\_SERIES, 322  
 Year, 669  
 ZDATEDOW, 184

## funkcje, 26, 62, 100

argumenty, 168, 173  
 argumenty opcjonalne, 175  
 bezargumentowe, 168  
 deklaracja, 164  
 informacje o formatowaniu komórki, 265  
 jednoargumentowe, 171  
 kategorie, 189  
 nieokreślona liczba argumentów, 180  
 niestandardowe, 190
 

- arkuszowe, 265
- przechowywanie, 190

 opis, 189  
 osłonowe, 169, 192  
 pobieranie tablic, 174  
 ponowne przeliczanie, 170  
 przypisanie tematów pomocy, 630  
 rozszerzone funkcje daty, 183  
 stosowanie, 161  
 tworzenie, 99, 126, 159  
 usuwanie błędów, 185  
 wartość zwracana, 162  
 wielofunkcyjne, 273  
 wstawianie, 186  
 wywołanie, 165  
 z wieloma argumentami, 173  
 zasięg, 165  
 zwracanie

- tablic VBA, 176
- wartości błędu, 178

 funkcje Windows API, 190
 

- DrawMenuBar, 518
- FindExecutableA, 280
- FindWindowA, 518
- GetKeyboardState, 635
- GetKeyState, 193
- GetProfileStringA, 281, 282
- GetRegistry, 283
- GetSetting, 285
- GetSystemDirectory, 561
- GetSystemMetrics, 282
- GetWindowLong, 518
- GetWindowsDirectoryA, 192
- RegCloseKey, 283
- RegCreateKeyA, 283
- RegOpenKeyA, 283
- RegQueryValueExA, 283

RegSetValueExA, 283  
 SaveSetting, 285  
 SetWindowLong, 518  
 ShellExecute, 363  
 WriteRegistry, 284  
 wywołanie, 279  
 FV, 667

## G

Get, 664  
 GetAColor, 528  
 GetAFolder, 419  
 GetAllSettings, 667  
 GetAttr, 667  
 GetData, 232  
 GetEnabled, 576  
 GetEnabledMso, 589, 591  
 GetExecutable, 280  
 GetExitCodeProcess, 363  
 GetImageMso, 590, 591  
 GetImportFileName, 416  
 GetImportFileName2, 417  
 GetKeyboardState, 635  
 GetKeyState, 193  
 GetLabelMso, 590  
 GetObject, 347, 667  
 GetOpenFilename, 415  
 GetPressed, 576  
 GetPressedMso, 590  
 GetProfileStringA, 281, 282  
 GetRegistry, 283  
 GetSaveAsFilename, 418  
 GetScreentipMso, 590  
 GetSetting, 285, 529, 667  
 GetSupertipMso, 590  
 GetSystemDirectory, 561  
 GetSystemMetrics, 282  
 GetUserRange, 234  
 GetValue, 231, 264  
 GetWindowLong, 518  
 GetWindowsDirectoryA, 191, 192, 654  
 GIF, 317, 530  
 GoSub, 664  
 GoTo, 111, 118, 664  
 gra  
   poker, 534  
   układanka, 532

## H

hasła, 42, 43  
 Height, 466, 504, 524  
 Help, 628

HelpFile, 629  
 Hex, 667  
 Hide, 441  
 HideRowsAndColumns, 252  
 HKEY\_CLASSES\_ROOT, 283  
 HKEY\_CURRENT\_CONFIG, 283  
 HKEY\_CURRENT\_USER, 283  
 HKEY\_LOCAL\_MACHINE, 283  
 HKEY\_USERS, 283  
 Hour, 667  
 HTML, 318, 624  
   Help, 626–628  
   Help Viewer, 627

## I

ID, 601  
 identyfikacja  
   formantów, 454  
   katalogu domowego, 191  
   typu zakresów, 229  
   zakresu danych na wykresie, 321  
 identyfikator języka, 656  
 If, 110, 112, 664  
 If...Then...Else, 113  
 If...Then...ElseIf, 114  
 IIf, 115, 667  
 ikona polecenia menu podręcznego, 611  
 ILE.NIEPUSTYCH, 240, 446  
 Image, 327, 428, 575  
   Picture, 434, 530  
 imageMso, 574, 575, 595  
 Immediate, 61, 81, 128, 150, 152  
   uruchamianie procedur Sub, 137  
   wywołanie funkcji, 168  
 Imp, 101  
 Implements, 664  
 implikacja logiczna, 101  
 Index, 599  
 informacje  
   o aktualnej rozdzielczości karty graficznej, 282  
   o argumentach funkcji, 67  
   o drukarce domyślnej, 281  
   o formatowaniu komórki, 265  
 InitialFilename, 419  
 Initialize, 196, 447, 448, 453, 460  
 Input, 664, 667  
 InputBox, 231, 233, 406, 408, 667  
 Insert/Class Module, 634  
 instalacja dodatku, 545  
 Installed, 556  
 InStr, 667  
 InStrRev, 667

Int, 667  
 Integer, 92  
 interakcja z innymi aplikacjami, 345  
   AppActivate, 365  
   Shell, 361  
   ShellExecute, 363  
   uruchamianie  
     aplikacji z poziomu Excela, 361  
     okien dialogowych Panelu sterowania, 365  
   wyświetlanie okna folderu, 363  
 interfejs użytkownika, 25, 35  
   okna dialogowe, 405  
 International, 655, 658–660  
 IPmt, 668  
 IRibbonControl, 574  
 IRibbonUI, 586  
 IRR, 668  
 IsAddin, 537, 552  
 IsArray, 668  
 IsBold, 266  
 IsDate, 242, 668  
 IsEmpty, 242, 270, 668  
 IsError, 668  
 IsInCollection, 263  
 IsItalic, 266  
 ISLIKE, 271  
 IsMissing, 175, 177, 668  
 IsNull, 668  
 ISNUMBER, 174  
 IsNumeric, 242, 668  
 IsObject, 668  
 IsText, 179

## J

Jednoplikowa strona sieci Web, 625  
 język  
   aplikacji, 656  
   HTML, 318, 624  
   MHTML, 625  
   programowania ściśle deklarowany, 91  
   strukturalny, 119  
   VBA, 23, 47, 405, 512  
 Join, 668  
 JPEG, 317

## K

karty, 25, 454  
   aktywacja, 592  
   graficzne, 46  
 katalogi, 419  
 kategorie funkcji, 188, 189

KeyDown, 449, 450  
 KeyPress, 449  
 KeyUp, 449, 450  
 Kill, 664  
 klasy, 631  
   metry, 638  
   stosowanie, 635  
   tworzenie, 633  
   właściwości, 636  
 klawiatura, 25, 450  
 klawisze, 193, 220  
 klawisze skrótu, 37  
 kliknięcie obiektu, 135  
 kod RibbonX, 570  
   CustomUI, 577  
   IRibbonControl, 574  
   Office 2007 Custom UI Part, 574  
   Office 2010 Custom UI Part, 574  
   procedury zwrotne, 574, 576  
   tworzenie  
     formantów, 579  
     grupy, 579  
     karty, 579  
   wyświetlanie błędów, 570  
 kody  
   języków, 655  
   klawiszy, 193, 221, 222  
   spaghetti, 119  
   źródłowe VBA, 25, 61, 88  
 kolejność operatorów, 101  
 kolekcje, 71, 108  
   AddIns, 538, 548, 553  
   AddIns2, 553  
   Charts, 307  
   CommandBars, 598  
   Controls, 453  
   Dialogs, 419  
   Each...Next, 109  
   PivotFields, 294  
   Shapes, 306  
   SparklineGroups, 341  
   With...End With, 108  
   Workbooks, 548  
 kolory, 528  
 komentarze, 87, 89, 163  
   do zawartości komórek, 617  
 kompatybilność aplikacji  
   aplikacje dla wielu wersji narodowych, 655  
   data i czas, 656  
   język aplikacji, 656  
   kreator sprawdzania zgodności, 652  
   Macintosh, 653  
   nazwy plików, 653

kompatybilność aplikacji  
 obsługa języka w kodzie VBA, 657  
 problemy ze zgodnością, 650  
 wersje Excela, 651, 654

komunikaty błędów, 141

koniunkcja logiczna, 101

kontekstowe menu podręczne, 612

kontekstowy interfejs użytkownika, 25

kontener formantów, 428

kontynuacja polecenia w kolejnym wierszu, 88

konwersja typów danych, 94

kopiowanie zakresu, 226  
 nieciągłego komórek, 249  
 o zmiennej wielkości, 227

kreatory, 506  
 Dalej, 508  
 MultiPage, 507  
 programowanie przycisków, 508  
 sprawdzanie zgodności, 652  
 Wstecz, 508  
 wykonywanie zadań, 511  
 zależności programowe, 509

## L

Label, 429, 442, 490, 523

LanguageID, 656

LastInColumn, 269, 270

LastInRow, 269, 270

LastPrinted, 267, 268

LastSaved, 267, 268

LastSaved2, 268

LBound, 668

LCase, 668

Left, 668

Len, 668

Let, 664

LEWY, 175

LICZ.JEŻELI, 138

LICZ.WARUNKI, 269

Like, 271

Line Input, 664

linie siatki, 102, 255, 307, 431, 564

LinkedCell, 430

lista  
 czcionek, 258  
 pól tabeli przestawnej, 290, 297

ListBox, 429, 460, 469  
 AddItem, 470  
 aktywacja arkusza, 483  
 BoundColumn, 480  
 ColumnCount, 469  
 ColumnHeads, 469

ControlSource, 469

identyfikacja zaznaczonych elementów, 473, 474

ListIndex, 461, 474

MultiSelect, 473, 474

przenoszenie elementów listy, 476

RowSource, 475, 480

Selected, 474

tworzenie listy elementów, 469–472

Value, 474

wiele list w jednej kontrolce, 475

wielokolumnowe formanty, 479

wybieranie wierszy arkusza, 481

zmiana kolejności elementów listy, 477

ListIndex, 461, 474

listy danych, 422

literały, 139

LITERY.WIELKIE, 105

Load, 440, 664

LoadPicture, 529

Loc, 668

Lock, 664

LOF, 668

Log, 668

lokalizacja wykresu, 303

Long, 92

Loop, 123

LoopFillRange, 245

LOS, 138, 170

losowo uporządkowane liczby, 275

Lset, 664

LTrim, 668

## Ł

ładowanie formularza UserForm, 440

łańcuchy znaków, 98  
 łączenie, 100  
 o stałej długości, 99  
 o zmiennej długości, 99

łączenie pliku pomocy z aplikacją, 629

## M

Macintosh, 653

MacroOptions, 187, 189, 630

Main, 138

makra, 66

Makro, 129  
 uruchamianie procedur Sub, 129

Maksymalizuj, 64

maksymalna wartość we wszystkich arkuszach, 274

MAX, 275

MAXALLSHEETS, 275

- Me, 440
- menedżer dodatków, 540, 545
- menu, 459
- menu Excela 2003, 604
- menu podręczne, 214, 229, 541, 597, 650
  - automatyczne
    - tworzenie, 611
    - usuwanie, 611
- Cell, 598–606
  - dodawanie elementu, 606
  - usuwanie elementu, 608
- CommandBar, 597
  - odwołania do formantów, 599
  - właściwości formantów, 601
- CommandBars, 598
- dostosowywanie, 36, 603
- elementy
  - ukrywanie, 612
  - wyłączanie, 222, 606, 612
  - wyświetlanie, 598, 601
- FaceID, 611
- ikony poleceń, 611
- podmenu
  - dodawanie, 608
  - usuwanie, 610
- resetowanie, 603
- VBA, 603
- zdarzenia, 611
- metody, 70, 75, 638
- MHTML, MIME HyperText Markup Language, 625
- Microsoft
  - Excel 16.0 Object Library, 134
  - Forms 2.0 Object Library, 134
  - HTML Help Workshop, 615
  - Office 16.0 Object Library, 134
  - Office Code Compatibility Inspector, 652
  - Office Compatibility Pack, 651
  - Microsoft Visual Studio Tools for Office, 24
- Mid, 664, 668
- Minute, 668
- MIRR, 668
- MkDir, 664
- Mod, 100
- modalne okna dialogowe, 493
- moduły, 196
  - wywołanie procedury, 132
  - zmienne, 96
- moduły klas, 331, 495, 631
  - dodawanie kodu VBA, 634
  - programowanie
    - metod, 638
    - właściwości obiektów, 636
    - tworzenie, 633
    - wstawianie, 634
    - zdarzenia, 638
- modyfikacja
  - danych wykresu, 319
  - dodatku, 546
  - kodu VBA, 59
  - komórki, 208
  - właściwości formantów, 431–433
  - Wstążki, 576, 587
- monitorowanie
  - zdarzeń poziomu aplikacji, 218
  - zmian w wybranym zakresie komórek, 209
- Month, 122, 668
- MonthName, 668
- MouseDown, 329
- MouseMove, 329
- MouseOver, 337
- MouseUp, 329
- MoveRange1, 227
- MP3, 490
- MsgBox, 81, 87, 102, 149, 411, 668
  - emulacja funkcji, 512
  - stałe przycisków, 412
  - wartości zwracane, 413
- msoBarTypeMenuBar, 597
- msoBarTypeNormal, 597
- msoBarTypePopUp, 597
- msoLanguageIDUI, 656
- MultiPage, 429, 462, 487, 501, 503, 506
  - karty, 488
  - kreatory, 507
  - Style, 488
  - Value, 488
- MultiSelect, 469, 473, 474
- mysz
  - zdarzenia, 449

## N

- Name, 310, 664
- natychmiastowe zakończenie procedury, 126
- nazwa
  - aktywnego skoroszytu, 73
  - arkusza, 73, 147
  - pliku, 26, 653
  - procedury, 127
  - zakresu, 26
  - zmiennej, 90, 94
- nazwane argumenty, 74
- negacja logiczna, 101
- New Page, 454



- NewSheet, 195, 201, 203
  - NewWorkbook, 196, 216
  - Next, 109, 119
  - niemodalne okna
    - dialogowe, 493
    - formularzy UserForm, 439
  - nieoficjalne systemy pomocy, 615
  - nierównoważność logiczna, 101
  - niestandardowe
    - funkcje arkusza, 163
    - menu podręczne, 36, 229
    - uruchamianie procedur Sub, 131
    - okna dialogowe, 37, 425
    - paski narzędzi, 592
    - procedury Function, 164
    - typy danych, 105
  - NoDupes, 473
  - Not, 101, 102, 255
  - Nothing, 311, 639
  - Now, 668
  - NPer, 668
  - NPV, 668
  - Number, 141
  - NumLock, 633
- 0**
- obiekty, 70, 103, 108
    - AddIn, 554
    - Chart, 304, 332
    - ChartObject, 304
    - CommandBar, 420, 597
    - Err, 141
    - metody, 80
    - nadrzędne, 268
    - przypisanie do zmiennej, 104
    - Range, 75
    - Sparkline, 341
    - SparklineGroup, 341
    - With...End With, 108
    - właściwości, 80
  - Object, 92
  - Object Browser, 83, 215
  - obrazy, 428
    - FaceID, 611
    - imageMso, 574, 575
  - obsługa
    - błędów, 34, 141, 235
      - Err, 141, 143
      - Error, 141
      - On Error, 141
      - On Error GoTo ErrorHandler, 142
      - On Error Resume Next, 141, 144
    - języka w kodzie VBA, 657
    - przycisków formularza UserForm, 525
    - skoroszytów trójwymiarowych, 274
    - zdarzeń, 137, 195, 440, 447, 558, 574, 611
      - dla wykresów, 329, 331
      - wyłączanie obsługi zdarzeń, 197
  - ochrona skoroszytu, 42, 155
  - Oct, 668
  - odczytywanie
    - zakresów, 243
    - zawartości rejestru systemu Windows, 283
  - Odkrywanie, 420
  - odwołania
    - do innego skoroszytu, 133
    - do innych plików z poziomu dodatku, 561
    - do formantów formularza UserForm, 452
    - do komórek, 173
    - do obiektów, 80
    - do zakresu, 76
  - odwrócone tabele przestawne, 300
  - Office 2007 Custom UI Part, 574
  - Office 2010 Custom UI Part, 574
  - Offset, 78, 79
  - okna dialogowe, 405, 512
    - formatowanie komórek, 421
    - formularze UserForm, 425
    - modalne, 493
    - niemodalne, 493
    - odkrywanie, 420
    - Panelu sterowania, 365
    - wprowadzania danych, 405–408
    - wyświetlanie, 363, 419
  - okno powitalne, 463
  - określanie
    - numeru wersji Excela, 651
    - skojarzeń plików, 279, 280
    - typu danych, 93, 242
    - typu zaznaczonego zakresu, 235
    - wymagań użytkownika, 33
  - OLE Automation, 134
  - On Error, 141, 144, 239, 664
  - On Error GoTo, 235
  - On Error GoTo ErrorHandler, 142
  - On Error Resume Next, 141, 144, 235, 473
  - On...GoSub, 665
  - On...GoTo, 665
  - OnAction, 578, 601
  - OnKey, 196, 220–222
  - OnTime, 196, 219, 464
  - Open, 195, 201, 202, 665
  - OperatingSystem, 653

operator, 88, 100  
 And, 101, 102  
 Eqv, 101  
 Imp, 101  
 Like, 271  
 Mod, 100  
 Not, 101, 102, 255  
 Or, 101  
 Xor, 101

operatory  
 kolejność wykonywania, 101  
 logiczne, 101  
 porównania, 101  
 przypisanie, 100

opis funkcji, 189

Option  
 Base, 102, 178, 665  
 Compare, 665  
 Explicit, 94, 558, 665  
 Private, 665  
 Private Module, 126, 127

Optional, 175

OptionButton, 38, 429, 433, 441, 443

optymalizacja wydajności dodatków, 558

Or, 101

Otwieranie, 415

## P

pakiet zgodności formatu plików, 651

Panel sterowania, 365

ParamArray, 180

Parent, 268

Partition, 668

pasek  
 narzędzi, 518, 592  
 edytora VBE, 60  
 Szybki dostęp, 422  
 kod VBA, 593  
 tworzenie, 592

przewijania, 429  
 stanu, 497

Path, 363

PathExists, 262

PathSeparator, 262

pętla, 87, 118  
 Do Until, 123, 124  
 Do While, 122  
 For Each...Next, 109, 144  
 For...Next, 119  
 While Wend, 124  
 zła, 118

Picture, 434, 529, 530, 595, 611

PIERWIASTEK, 106

PivotCache, 296

PivotCaches, 292

PivotFields, 292, 294

PivotItems, 292

PivotTables, 292

PivotTableUpdate, 207

planowanie  
 aplikacji, 34  
 zdarzeń, 219

plik arkusza, 31

pliki  
 CHM, 615  
 GIF, 530  
 HTML, 624  
 MHTML, 625  
 MP3, 490  
 przetwarzanie grupy plików, 259  
 skojarzenia plików, 279, 280  
 ścieżka pliku, 261  
 XLAM, 548  
 XLSM, 548

Pmt, 668

PNG, 317

pobieranie  
 listy czcionek, 258  
 nazwy pliku, 415  
 wartości z zamkniętego skoroszytu, 264  
 zakresu wyznaczonego przez użytkownika, 233

podglądanie zabezpieczonego dodatku, 551

Pokaż błędy interfejsu użytkownika dodatku, 570

pokrętko, 430

pola  
 danych, 291  
 kategorii, 291

pole  
 grupy, 428  
 kombi, 428  
 listy, 429  
 tekstowe, 337, 430, 618  
 wyboru, 427

polecenia, 25  
 Wstążki, 589

porównania, 101

potęgowanie, 101

powielanie wierszy, 240

powiększanie arkusza, 467

półprzezroczyste formularze UserForm, 531

Ppmt, 668

Print, 150, 665

PrintEmbeddedCharts, 335

- Private, 95, 126, 127, 164, 191, 665
- problemy ze zgodnością aplikacji, 650
- Procedure Separator, 68
- procedury, 111, 125, 164, 221
  - argumenty, 125
  - Main, 138
  - prywatne, 127
  - publiczne, 127
  - przekazywanie argumentów, 138
  - wywołanie, 125
    - w innym module, 132
    - w innym skoroszycie, 133
  - Function, 62, 159, 162, 164
  - obsługi zdarzeń, 137, 196, 440, 445
    - argumenty, 199
    - tworzenie, 198
  - Property, 635
    - Get, 634, 637, 665
    - Let, 637, 665
    - Set, 637, 665
  - Sub, 62, 87, 126, 145
    - deklaracja, 126
    - natychmiastowe zakończenie, 126
    - nazwy, 127
    - tworzenie, 150
    - uruchamianie, 128
    - zasięg, 126
    - zwrotne, 570, 574
- programowanie
  - metod, 638
  - strukturalne, 119
  - w języku VBA, 77, 87, 140, 254
  - właściwości obiektów, 636
- Project Explorer, 61
  - dodawanie modułu, 62
  - Modules, 62
  - projekt, 61
- projekt, 49, 61
- projektowanie aplikacji arkusza kalkulacyjnego, 31
  - bezpieczeństwo, 35
  - dokumentacja, 44
  - dostosowywanie menu podręcznego, 36
  - etapy projektowania, 32
  - formanty ActiveX, 38
  - interfejs użytkownika, 35
  - klawisze skrótu, 37
  - niestandardowe okna dialogowe, 37
  - obsługa błędów, 34
  - określanie wymagań użytkownika, 33
  - struktura danych, 34
  - system pomocy, 44
  - wersja Excela, 34, 45
  - wersje językowe, 46
  - wydajność, 35
  - wygląd aplikacji, 43
- Properties, 433
- Property
  - Get, 634, 637, 665
  - Let, 637, 665
  - Set, 637, 665
- Protect, 74
- ProtectStructure, 155
- przechwytywanie błędów, 141
- przeglądarka obiektów, 83
- Przejdź do — specjalnie, 142
- przekazywanie argumentów, 138
  - przez odwołanie, 139
  - przez wartość, 139
- przekształcanie dodatku w skoroszyt, 547
- przenoszenie
  - wykresu, 309
  - zakresów, 227
  - zawartości tablic jednowymiarowych, 246
  - zawartości zakresu do tablicy typu Variant, 247
- przetwarzanie
  - arkuszy, 251
  - dat, 99
  - dodatków za pomocą kodu VBA, 553
  - grupy plików, 259
  - kolekcji, 109
  - komórek zaznaczonego zakresu, 237
  - skoroszytów, 251
  - wykresów, 312
  - zakresów, 226, 228
- przewijane etykiety, 622
- przewijanie
  - arkusza, 467
  - wykresów, 339
- przezroczystość okna, 531
- przycisk, 508
  - dzielony, 564
  - opcji, 429
  - polecenia, 428, 444
  - przełącznika, 430
- przypisanie, 87, 100
  - obiektu do zmiennej, 104
  - tematów pomocy do funkcji VBA, 630
- Przypisz makro, 136
- PtrSafe, 191
- Public, 95, 97, 104, 126, 127, 140, 164, 665
- Public WithEvents, 526
- pułapki, 185
- puste wiersze, 240
- Put, 665
- PV, 668

## Q

QBColor, 668  
 QueryClose, 441, 448, 465  
 quick-sort, 259

## R

RaiseEvent, 665  
 RandomIntegers, 276  
 Randomize, 665  
 Range, 75, 76, 81, 104, 242  
   Address, 74  
   Cells, 76, 77  
 RangeNameExists, 262  
 RangeNameExists2, 262  
 RangeRandomize, 277  
 RangeToVariant, 247  
 Rate, 668  
 ReDim, 103, 665  
 RefEdit, 429, 461, 462  
 References, 133, 134  
 RegCloseKey, 283  
 RegCreateKeyA, 283  
 RegOpenKeyA, 283  
 RegQueryValueExA, 283  
 RegSetValueExA, 283  
 rejestr systemu Windows, 283  
   odczytywanie zawartości, 283  
   zapisywanie zawartości, 283  
 Rejestrator makr, 47, 147  
   wykresy, 304  
 Rem, 89, 665  
 Replace, 668  
 Require Variable Declaration, 67  
 Reset, 665  
 Resize, 329  
 Resume, 665  
 Return, 664  
 ReversePivot, 301, 302  
 RGB, 668  
 Ribbon, 25  
 RibbonX, 570  
 Right, 668  
 Rmdir, 665  
 Rnd, 668  
 Round, 669  
 RowSource, 470, 475, 480  
 rozdzielczość karty graficznej, 282  
 rozszerzone funkcje daty, 183  
 równoważność logiczna, 101  
 RSet, 665  
 RTrim, 669

Run, 128, 131, 134, 166, 550  
 rundll32.exe, 366  
 RZYMSKIE, 106

## S

SaveAllGraphics, 318  
 SaveAllWorkbooks, 251  
 SaveSetting, 285, 529, 665  
 Schowek, 564  
 ScreenUpdating, 154, 328, 441, 558  
 ScrollBar, 38, 429, 467, 468, 528  
 ScrollBarZoom, 468  
 ScrollColumns, 468  
 ScrollRow, 468  
 Second, 669  
 Seek, 665, 669  
 sekwencje zdarzeń, 196  
 Select, 115, 195, 229, 230, 329, 665  
   Case, 115  
   Case Else, 115  
 SelectByValue, 248  
 SelectCurrentRegion, 230  
 Selected, 474  
 Selection, 73, 235, 236  
 SelectionChange, 195, 207, 213, 321  
 SendKeys, 665  
 separator, 272, 658  
 seria danych, 320  
 SERIE, 319–322, 340  
 Series, 319  
   Values, 321  
 SeriesChange, 195, 329  
 SeriesCollection, 323  
 SERIESNAME\_FROM\_SERIES, 322  
 Set, 104, 665  
 SetAttr, 665  
 SetWindowLong, 518  
 Sgn, 669  
 Shape, 73, 306, 309, 337  
 Shapes, 306  
   AddChart, 306  
 SheetActivate, 196, 199–203, 216, 494  
 SheetBeforeDoubleClick, 201, 216  
 SheetBeforeRightClick, 201, 216  
 SheetCalculate, 201, 216  
 SheetChange, 196, 201, 216  
 SheetDeactivate, 196, 201, 216  
 SheetExists, 263  
 SheetFollowHyperlink, 201, 216  
 SheetOffset, 274  
 SheetPivotTableUpdate, 201, 216  
 SheetSelectionChange, 201, 216, 494, 495  
 Shell, 361, 362, 669

- ShellExecute, 363, 364
- Shift, 193
- Show, 438, 439, 463
- ShowDataForm, 423
- ShowInstalledFonts, 258
- Sin, 669
- Single, 92
- skojarzenia plików, 279, 280
- skoroszyt
  - przetwarzanie, 251
  - zamykanie, 251
  - zapisywanie, 251
  - zdarzenia, 201
- SLN, 669
- słowo kluczowe, 88, 91
  - As, 96, 140
  - ByRef, 140
  - ByVal, 139
  - Call, 131
  - Case, 116
  - Const, 97
  - Declare, 191
  - Dim, 95, 105
  - Do, 122, 123
  - Else, 113
  - ElseIf, 114
  - End, 97
  - For, 119
  - Function, 159, 160, 164
  - GoTo, 111, 118
  - If, 110, 112
  - Loop, 123
  - Me, 440
  - Next, 109, 119
  - Optional, 175
  - ParamArray, 180
  - Private, 95, 126, 164, 191
  - PtrSafe, 191
  - Public, 97, 127, 140, 164
  - ReDim, 103
  - Rem, 89
  - Select, 115
  - Set, 104
  - Static, 95, 97, 126, 164
  - Step, 120
  - Sub, 126
  - Then, 110, 112
  - To, 102
  - Type, 105
  - Until, 123
  - While, 122
  - With, 104, 108
  - WithEvents, 215
- SmartArt, 136
- sortowanie, 145
  - arkuszowe, 259
  - bąbelkowe, 150, 259
  - szybkie, quick-sort, 259
  - tablicy, 259
  - zliczające, 259
- SortSheets, 156, 157
- SourceData, 319
- Space, 669
- spaghetti, 119
- Sparkline, 341
- SparklineGroup, 341
- SparklineGroups, 341
- sparklines, 340
- Spc, 669
- SpecialCells, 142
- SpecialEffect, 499, 520
- SPELLDOLLARS, 272, 273
- SpinButton, 429, 430, 447, 450
  - TextBox, 450
  - zdarzenia, 449
- SpinDown, 449, 450
- SpinUp, 447, 449, 450
- splash screen, 463
- Split, 262, 669
- sprawdzanie
  - poprawności danych, 210
  - przynależności obiektu do kolekcji, 263
  - stanu skoroszytu, 216
  - stanu wykresu, 311
  - zgodności, 293, 652
- Sqr, 106, 669
- stałe, 90, 97
  - deklaracja, 97
  - predefiniowane, 98
- startFromScratch, 579
- StatFunction, 273
- Static, 95, 97, 126, 164, 665
- StatusBar, 497
- Step, 120
- sterowanie
  - ponownym przeliczaniem funkcji, 170
  - wykonywaniem kodu, 111
- Stop, 665
- stosowanie formantów w arkuszu, 430
- Str, 669
- StrComp, 669
- StrConv, 669
- String, 92, 99, 669
- StrReverse, 669

- struktura
    - danych, 34
    - plików aplikacji, 34
  - Sub, 62, 81, 87, 112, 126, 139, 665
  - SUMA, 138, 181, 183
  - suma logiczna, 101
  - Switch, 669
  - SYD, 669
  - symulacja paska narzędzi, 518
  - synchronizacja arkuszy, 254
  - SynchSheets, 254
  - system pomocy w aplikacjach, 44, 82, 615
    - arkusz, 620
    - etykiety, 621
    - formularze UserForm, 621
    - Help, 628
    - HTML Help, 626, 627
    - kategorie, 615
    - komentarze do zawartości komórek, 617
    - komponenty Excela, 617
    - łączenie pliku pomocy z aplikacją, 629
    - nieoficjalny, 615
    - pliki HTML, 624
    - pliki MHTML, 625
    - poła tekstowe, 618
    - pole kombi, 623
    - przewijane etykiety, 622
    - przypisanie tematów pomocy do funkcji VBA, 630
    - wybór tematów pomocy, 623
    - wyświetlanie tekstu pomocy, 621, 624
  - szyblony formularzy UserForm, 456
  - Szybki dostęp, 422
- Ś**
- ścieżka pliku, 261
- T**
- Tab, 436, 669
  - Tab Order, 437
  - tabele bazy danych, 291
  - tabele przestawne, 289
    - CreatePivotTable, 292, 296
    - dane źródłowe, 291
    - jednoczesne tworzenie, 298
    - kompatybilność, 293
    - Narzędzia tabel przestawnych, 297
    - odwrócone, 300
    - optymalizacja wygenerowanego kodu, 292
    - PivotCache, 296
    - PivotCaches, 292
    - PivotFields, 292, 294
    - PivotItems, 292
    - PivotTables, 292
    - Pola tabeli przestawnej, 290
    - ReversePivot, 301, 302
    - tworzenie, 290
  - tabele znormalizowane, 291
  - TabIndex, 437
  - tablice, 102
    - deklaracja, 102
    - dynamiczne, 103
    - Option Base, 102
    - sortowanie, 259
    - wielowymiarowe, 103
  - TabStrip, 430, 487
  - Tag, 452
  - Tan, 669
  - techniki programowania, 254
  - Terminate, 441, 448
  - TestGetValue2, 264
  - testowanie, 150, 154
    - aplikacji, 40
    - dodatków, 546
    - formularzy UserForm, 438, 457
    - okna dialogowego, 445
    - poleceń języka VBA, 61
    - wersji beta, 41, 566, 629, 640
  - Text, 78
  - TextBox, 430, 442, 491
    - SpinButton, 450
  - Then, 110, 112
  - ThisWorkbook, 73, 197, 199, 463, 537
  - Time, 665, 669
  - Timer, 244, 669
  - TimeSerial, 669
  - TimeValue, 669
  - To, 102
  - ToggleButton, 430
  - TogglePageBreakDisplay, 576
  - ToggleWrapText, 255
  - Toolbox
    - Additional Controls, 488
    - dodawanie
      - formantów ActiveX, 455
      - kart, 454
    - dostosowywanie formantów, 454
    - łączenie formantów, 454
  - ToolTipText, 601
  - TRANSPONUJ, 177, 247
  - Transpose, 247, 471
  - TRANSPOSE, 247

Trim, 669  
 trójwymiarowe skoroszyty, 274  
 True, 255  
 tryb
 

- karty graficznej, 46
- projektowania, 431
- tylko do odczytu, 42

 tworzenie
 

- dodatków, 541
- formularzy UserForm, 425, 441, 457
  - półprzezroczystych, 531
- funkcji, 99, 126, 159
- kart, 579
- klas, 633
- klawiszy skrót, 37
- kodu języka VBA, 59, 149
- menu podręcznego, 612
- kreatorów, 506
- listy elementów formantu ListBox, 469
- modułów klas, 331, 633
- odwołań, 133
- okien dialogowych, 37
- okna powitalnego, 463
- pasków narzędzi, 592
- procedur, 111, 125, 150, 164, 221
- procedur obsługi zdarzeń, 198, 445
- wskaźnika postępu zadania, 498
- systemu pomocy, 44
- szablonów formularzy UserForm, 456
- tabel przestawnych, 290
  - jednoczesne, 298
  - odwróconych, 300
  - złożonych, 294
- wykresów, 306, 335, 340

 typ danych, 90–93
 

- Boolean, 92
- Byte, 92
- Currency, 92
- Date, 92, 99, 100
- Decimal, 92
- Double, 92
- Integer, 92
- Long, 92
- Object, 92
- Single, 92
- String, 92
- Variant, 92

 Type, 105, 665  
 TypeName, 669  
 typy
 

- danych użytkownika, 105
- zaznaczeń zakresów, 235

## U

uaktualnianie zawartości ekranu, 154  
 UBound, 669  
 UCase, 105, 154, 262, 669  
 udostępnienie skoroszytu, 42  
 układanka, 532  
 ukrywanie
 

- arkuszy, 42
- dokumentów, 42
- elementów menu podręcznego, 612
- formularza UserForm, 441
- formuł, 42
- kolumn, 42
- kolumn przed wydrukiem, 205
- komórek arkusza, 252
- linii siatki, 102
- wierszy, 42

 Uncomment Block, 90  
 unikatowe liczby całkowite, 275  
 Unload, 440, 665  
 Unlock, 664  
 Until, 123  
 uodpornianie aplikacji na błędy, 41  
 UpdateDynamicRibbon, 586  
 uruchamianie
 

- aplikacji z poziomu Excela, 361
- edytora VBE, 50
- okien dialogowych Panelu sterowania, 365
- procedur Sub, 128
  - Immediate, 137
  - klawisz skrót Ctrl, 130
  - kliknięcie obiektu, 135
  - Makro, 129
  - Run Sub/UserForm, 128
  - Wstążka, 131
  - wywołanie, 131

 UsedRange, 240  
 UserForm, 37, 405, 415, 425, 459, 517
 

- Activate, 447
- animacja etykiet, 490
- automatyczna aktualizacja, 495
- Caption, 498
- ControlTipText, 622
- definiowanie klawiszy skrót, 437
- dodawanie
  - formantów, 426
  - procedur obsługi zdarzeń, 445
- formanty, 426
  - kolejność przechodzenie, 436
  - modyfikacja, 431
  - odwołania, 452
  - zewnętrzne, 488
  - zmiana położenia, 515

## UserForm

- formularze, 440, 517
    - półprzezroczyste, 531
    - wstawianie, 426
    - wyświetlanie, 438, 439
    - zamykanie, 440
    - zmiana wielkości, 465
  - Initialize, 447
  - kreatory, 506
  - menu, 459
  - MultiPage, 487
  - niemodalne okna dialogowe, 493
  - obsługa
    - wielu przycisków, 525
    - zdarzeń, 440, 445
  - okno powitalne, 463
  - powiększanie arkusza, 467
  - przewijanie arkusza, 467
  - samodzielny wskaźnik postępu zadania, 498
  - symulacja paska narzędzi, 518
  - system pomocy w aplikacjach, 621
  - szablony, 456
  - Tag, 452
  - testowanie, 438, 445, 457
  - tworzenie, 425, 441, 457
  - ukrywanie, 441
  - wskaźnik postępu zadania, 497
  - wybór koloru, 528
  - wykresy, 327, 529
  - zaznaczanie zakresów, 461
- ustawienia międzynarodowe, 655
- usuwanie
  - błędów, 61, 67, 185
  - elementu podręcznego Cell, 608
  - elementu z kolekcji ChartObjects, 311
  - podmenu, 610
  - problemów, 154
  - pustych wierszy, 240

## V

- Val, 669
- Value, 78, 435
- Values, 319, 322
- VALUES\_FROM\_SERIES, 322, 323
- Variant, 92, 114, 162, 176, 247
- VarType, 669
- VBA, Visual Basic for Applications, 23, 47, 134, 405, 512
  - błędy, 141
  - definiowanie typów danych, 91
  - deklaracja zmiennych, 87
  - dłgie polecenia, 88

- funkcje, 100, 105
- kolejność operatorów, 101
- kolekcje, 70, 108
- komentarze, 87, 89
- konwersja typów danych, 94
- łańcuchy znaków, 98
- metody, 72
- moduły klas, 631
- nazwy zmiennych, 90
- obiekty, 70, 103, 108
- obsługa błędów, 141
- obsługa języka aplikacji, 657
- operatory, 88, 100
  - logiczne, 101
  - porównania, 101
- Option Explicit, 94
- pętle, 118–124
- procedury, 111, 125, 164, 221
  - Sub, 87
  - wywołanie, 131
  - zwrotne, 570
- projekt, 49, 61
- przetwarzanie dat, 99
- przypisanie, 100
- słowa kluczowe, 91
- stałe, 90, 97, 412
- sterowanie wykonywaniem kodu, 111
- tablice, 102
- typy danych, 90, 92
  - użytkownika, 105
- właściwości, 72
- wyrażenia, 100
- zmienne, 90, 95
  - globalne, 97
  - lokalne, 95
  - obiektowe, 103
  - statyczne, 97
- VBA7, 654
- vbAbort, 413
- vbAbortRetryIgnore, 412
- vbCancel, 413
- vbCritical, 412
- vbCrLf, 256
- vbDefaultButton1, 412
- vbDefaultButton2, 412
- vbDefaultButton3, 412
- vbDefaultButton4, 412
- VBE, 48
- vbExclamation, 412
- vbFormControlMenu, 465
- vbIgnore, 413
- vbInformation, 412
- vbModeless, 464, 493



vbMsgBoxHelpButton, 412  
 vbNo, 107, 413  
 vbOK, 413  
 vbOKCancel, 412  
 vbOKOnly, 412  
 vbQuestion, 107, 412  
 vbRetry, 413  
 vbRetryCancel, 412  
 vbSystemModal, 412  
 vbYes, 107, 413  
 vbYesNo, 107, 412  
 vbYesNoCancel, 412  
 ViewCustomViews, 589  
 Volatile, 265  
 VSTO, 24

## W

warstwa rysunkowa, 38  
 wartości logiczne, 255  
 wbudowane funkcje VBA, 105  
 wcięcia, 67  
 Weekday, 116, 669  
 WeekdayName, 669  
 wersje  
   Excela, 45, 651  
   językowe, 46  
 While Wend, 124, 665  
 widoczność plików  
   XLAM, 548  
   XLSM, 548  
 Width, 524  
 Width #, 665  
 Win64, 654  
 WindowActivate, 201, 216  
 WindowDeactivate, 201, 216  
 WindowResize, 201, 216  
 Windows API, 190, 279  
   64-bitowa wersja Excela, 191  
   funkcje, 191  
 Windows Explorer, 363  
 Windows Media Player, 488  
   tryb niemodalny, 489  
   URL, 489  
 With, 104, 108, 665  
 WithEvents, 215  
 Wklej, 335  
 właściwości, 72, 80, 636  
   Accelerator, 438  
   ActiveCell, 72  
   do odczytu i zapisu, 637  
   Formuła, 78  
   lokalne, 658  
   Offset, 78  
   Parent, 268  
   Range, 75  
   TabIndex, 437  
   Tag, 452  
   tylko do odczytu, 637  
   typu logicznego, 255  
 włączenie obsługi zdarzeń poziomu aplikacji, 215  
 WordArt, 136  
 Workbook, 304  
 Workbook\_Open, 611  
 WorkbookActivate, 216  
 WorkbookAddinInstall, 216  
 WorkbookAddinUninstall, 216  
 WorkbookBeforeClose, 196, 216  
 WorkbookBeforePrint, 216  
 WorkbookBeforeSave, 216  
 WorkbookDeactivate, 216  
 WorkbookIsOpen, 263  
 WorkbookNewSheet, 196, 216  
 WorkbookOpen, 216  
 Workbooks, 548  
 Worksheet, 75  
   Range, 76  
   UsedRange, 240  
 WorksheetFunction, 106  
 Worksheets, 76  
 wprowadzanie  
   danych, 25, 405  
   kodu źródłowego języka VBA, 64, 430, 435, 438,  
   452, 457  
   wartości do komórki, 231, 232  
 wrapper function, 169, 192  
 Write #, 665  
 WriteReadRange, 244  
 WriteRegistry, 284  
 wskaźnik postępu zadania, 497  
   formularz UserForm, 501  
   MultiPage, 503  
   procedura startowa, 501  
   UpdateProgress, 502  
   wyświetlanie, 503  
 Wstaw funkcję, 161  
 wstawianie  
   formularza UserForm, 426  
   funkcji, 166, 186  
   kategorie funkcji, 188  
   opis funkcji, 189  
   modułu klasy, 634  
 Wstążka, 25, 563  
   aktywacja karty, 592  
   błędy kodu RibbonX, 570  
   dostosowywanie, 36, 565

- Wstążka
  - dynamicMenu, 585
  - formanty, 578
  - karty, 25
  - modyfikacja, 587
  - procedury Sub, 131
  - przyciski dzielone, 564
  - tworzenie
    - grupy, 579
    - karty, 579
  - VBA, 589
- wstępne rejestrowanie makr, 147
- wybór
  - katalogu, 419
  - koloru, 528
- wydajność, 35
  - dodatków, 558
  - systemu, 46
- wygląd aplikacji, 43
- wykonywanie
  - poleceń ze starego menu, 421, 423
  - procedur Sub, 128, 137
- wykresy, 303, 306
  - aktywacja, 308
  - animowane, 339
  - arkusze wykresu, 307
  - Chart, 304, 332
  - ChartObject, 304, 314
  - deaktywacja, 310
  - drukowanie, 334
  - eksportowanie, 317, 318
  - formularze UserForm, 327, 529
  - identyfikacja zakresu danych, 321
  - lokalizacja wykresu, 303
  - modyfikacja danych, 319
  - procedury obsługi zdarzeń, 331, 332
  - przebiegu w czasie, 340, 341
  - przenoszenie, 309
  - przetwarzanie wszystkich wykresów, 312
  - Rejestrator makr, 304
  - seria danych, 320
  - sprawdzanie stanu aktywacji, 311
  - statyczne, 335
  - usuwanie elementów, 311
  - wyrównywanie, 314
  - wyświetlanie etykiet danych, 324
  - wyświetlanie tekstu, 337
  - zapisywanie do pliku GIF, 317, 530
  - zdarzenia, 329
  - zmiana danych, 319
  - zmiana rozmiarów wykresu, 314
- wykrywanie
  - błędów, 185
  - wciśnięcia klawisza Shift, 193
- wyłączanie
  - menu podręcznego, 222, 606, 612
  - obsługi zdarzeń, 197
  - przycisku Zamknij, 465
- wymagania użytkownika, 33
- wymuszanie deklarowania wszystkich zmiennych, 94
- wyrażenia, 100
- wyrównanie
  - formantów, 432
  - wykresów, 314
- wyszukiwanie
  - formantu, 600
  - obrazów FaceID, 611
  - zdarzeń, 215
- wyświetlanie
  - błędów kodu RibbonX, 570
  - czasu, 255
  - daty, 255
    - wydrukowania pliku, 267
    - zapisania pliku, 267
  - etykiet danych na wykresie, 324
  - formularza
    - UserForm, 438
    - wprowadzania danych, 422, 423
  - komunikatów, 107, 411
  - komunikatów o błędach, 155
  - linii siatki, 102
  - menu podręcznych, 598
  - okien
    - dialogowych, 419, 444
    - folderu, 363
    - niemodalnych, 439
  - pomocy
    - w formacie HTML Help, 628
    - w oknie przeglądarki sieciowej, 624
  - wskaźnika postępu zadania, 497
  - wykresów w formularzu UserForm, 327, 529
- wywołania funkcji Windows API, 279
- wywołanie procedury
  - Sub, 125, 135
    - zawartej w innym module, 132
    - zawartej w innym skoroszytcie, 133
  - Function z poziomu, 165
  - formuły arkusza, 166
  - formuły formatowania warunkowego, 166
  - innej procedury, 131, 165
  - okna Immediate, 168
- wyznaczanie ostatniej niepustej komórki, 269

**X**

XDATE, 184  
 XDATEADD, 184  
 XDATEDAY, 184  
 XDATEDIF, 184  
 XDATEMONTH, 184  
 XDATEYEAR, 184  
 XDATEYEARDIF, 184  
 xl4DigitYears, 660  
 XLA, 538, 545  
 xlAlternateArraySeparator, 659  
 XLAM, 538, 545, 548  
 xlColumnSeparator, 659  
 xlCommentIndicatorOnly, 618  
 xlCountryCode, 655, 659  
 xlCountrySetting, 659  
 xlCurrencyBefore, 660  
 xlCurrencyLeadingZeros, 660  
 xlCurrencyMinusSign, 660  
 xlCurrencySpaceBefore, 660  
 xlCurrencyTrailingZeros, 660  
 xlDateSeparator, 659  
 xlDayCode, 659  
 xlDayLeadingZero, 660  
 xlDecimalSeparator, 658, 659  
 xlDisabled, 155  
 xlErrDiv0, 179  
 xlErrNA, 179  
 xlErrName, 179  
 xlErrNull, 179  
 xlErrNum, 179  
 xlErrRef, 179  
 xlErrValue, 179  
 XLFile, 638  
 xlHourCode, 659  
 XLL, 545  
 xlLandscape, 98  
 xlLeftBrace, 659  
 xlLeftBracket, 659  
 xlListSeparator, 659  
 xlLowerCaseColumnLetter, 659  
 xlLowerCaseRowLetter, 659  
 xlMDY, 660  
 xlMetric, 660  
 xlMinuteCode, 659  
 xlMonthCode, 659  
 xlMonthLeadingZero, 660  
 xlNonEnglishFunctions, 660  
 xlRightBrace, 659  
 xlRightBracket, 659  
 xlRowField, 296  
 xlRowSeparator, 659

xlSecondCode, 659  
 xlSeries, 338  
 XLSM, 537, 544, 545, 548  
 xlThousandsSeparator, 659  
 xlTimeLeadingZero, 660  
 xlTimeSeparator, 659  
 xlToLeft, 229  
 xlToRight, 229  
 xlUp, 229, 270  
 xlUpperCaseColumnLetter, 659  
 xlUpperCaseRowLetter, 659  
 xlYearCode, 659  
 XMLcode, 587  
 Xor, 101  
 XVALUE\_FROM\_SERIES, 323  
 Xvalues, 319  
 XValues, 319, 322, 335  
 XVALUES\_FROM\_SERIES, 322

**Y**

Year, 669

**Z**

zakresy, 226
 

- identyfikacja typu, 229, 235, 242
- kopiowanie zakresu, 226
  - nieciągłego, 249
  - o zmiennej wielkości, 227
- odczytywanie, 243
- określanie zawierania się zakresów, 242
- pobieranie zakresu wyznaczonego przez użytkownika, 233
- przenoszenie zawartości, 227
  - tablic jednowymiarowych, 246
  - do tablic typu Variant, 247
- przetwarzanie, 228, 237
- usuwanie pustych wierszy, 240
- zapisywanie, 243, 245
- zaznaczanie, 229, 235
  - na podstawie wartości, 248
- zliczanie komórek, 235

 zamiana wartości na słowa, 272  
 Zamknij, 465  
 zamykanie
 

- formularza UserForm, 440
- wszystkich skoroszytów, 251

 zapisywanie
 

- wszystkich skoroszytów, 251
- wykresu do pliku GIF, 317, 530

 zakresów, 243, 245  
 zawartości rejestru systemu Windows, 283

- zasięg
  - funkcji, 165
  - procedury, 126
  - zmiennych, 95
- zastrzeżone słowa kluczowe, 91
- zaznaczanie
  - komórek na podstawie wartości, 248
  - zakresów, 229, 461
- zdarzenia, 137, 195, 440, 611
  - aplikacji, 196, 215
  - arkuszy, 195
  - formularzy UserForm, 196
  - klawiatury, 220, 450
  - menu podręczne, 611
  - moduły klas, 638
  - monitorowanie, 209, 218
  - myszy, 449
  - obsługa zdarzeń, 137, 195, 215, 329, 440, 447, 494, 558, 574, 611
  - sekwencje zdarzeń, 196
  - skoroszytu, 195, 201
  - wykonywanie procedury, 137
  - wykresu, 195
  - wyłączanie obsługi zdarzeń, 197
  - wyszukiwanie, 215
- zdarzenie, 137, 195, 440, 611
  - Activate, 201, 202, 207, 329, 447, 448
  - AddInInstall, 201, 558, 560
  - AddInUninstall, 201, 558
  - AfterCalculate, 216
  - AfterPrint, 205
  - AfterSave, 201
  - AfterUpdate, 449
  - BeforeClose, 201, 205
  - BeforeDoubleClick, 207, 214, 329
  - BeforeDragOver, 449
  - BeforeDropOrPaste, 449
  - BeforePrint, 201, 204
  - BeforeRightClick, 207, 214
  - BeforeSave, 195, 201, 203
  - BeforeUpdate, 449
  - Button\_Click, 193
  - Calculate, 195, 207, 329
  - Change, 207, 208, 209, 447–451
  - Click, 508
  - Deactivate, 201, 204, 207, 329, 448
  - Enter, 449, 450
  - Error, 449
  - Exit, 449
  - FollowHyperlink, 207
  - Initialize, 196, 447, 448, 453
  - KeyDown, 449, 450
  - KeyPress, 449
  - KeyUp, 449, 450
  - MouseDown, 329
  - MouseMove, 329
  - MouseOver, 337
  - MouseUp, 329
  - NewSheet, 195, 201, 203
  - NewWorkbook, 196, 216
  - OnKey, 196, 220
  - OnTime, 196, 219
  - Open, 195, 201, 202
  - PivotTableUpdate, 207
  - QueryClose, 441, 448, 465
  - Resize, 329
  - Select, 195, 329
  - SelectionChange, 195, 207, 213
  - SeriesChange, 195, 329
  - SheetActivate, 196, 201, 203, 216, 494, 495
  - SheetBeforeDoubleClick, 201, 216
  - SheetBeforeRightClick, 201, 216
  - SheetCalculate, 201, 216
  - SheetChange, 196, 201, 216
  - SheetDeactivate, 196, 201, 216
  - SheetFollowHyperlink, 201, 216
  - SheetPivotTableUpdate, 201, 216
  - SheetSelectionChange, 201, 216, 494, 495
  - SpinDown, 449, 450
  - SpinUp, 447, 449, 450
  - Terminate, 441, 448
  - WindowActivate, 201, 216
  - WindowDeactivate, 201, 216
  - WindowResize, 201, 216
  - Workbook\_Open, 611
  - WorkbookActivate, 216
  - WorkbookAddinInstall, 216
  - WorkbookAddinUninstall, 216
  - WorkbookBeforeClose, 196, 216
  - WorkbookBeforePrint, 216
  - WorkbookBeforeSave, 216
  - WorkbookDeactivate, 216
  - WorkbookNewSheet, 196, 216
  - WorkbookOpen, 216
- ZDATEDOW, 184
- zgodność aplikacji, 649
- zliczanie komórek, 235, 269
- złe pętle, 118
- złożone tabele przestawne, 296
- zmiana
  - danych prezentowanych na wykresie, 319
  - kolejności tabulacji formantów, 436
  - wielkości formularza UserForm, 465
- zmiennie, 67, 87, 90
  - deklaracja, 87, 93
  - globalne, 97

konwersja typów danych, 94	?, 81, 168
lokalne, 95	\, 100, 393
nazwy, 90	^, 100, 101
obiektywne, 103, 104	_, 26, 64, 88
obowiązujące na obszarze całego modułu, 96	+, 100
publiczne, 140	<, 101
statyczne, 97	<=, 101
wymuszanie deklarowania, 94	<>, 101
zasięg, 95	=, 100, 101
Znajdowanie i zamienianie, 465	>, 101
znaki	>=, 101
#, 280	apostrofu, 90
&, 100, 600	kropki, 104
*, 100	spacji, 76
-, 100	tabulacji, 414
/, 100	Zoom, 468



# PROGRAM PARTNERSKI

— GRUPY HELION —

1. ZAREJESTRUJ SIĘ
2. PREZENTUJ KSIĄŻKI
3. ZBIERAJ PROWIZJĘ

Zmień swoją stronę WWW w działający bankomat!

**Dowiedz się więcej i dołącz już dzisiaj!**

<http://program-partnerski.helion.pl>

GRUPA  
**Helion**

# VBA dla Excela: niemożliwe staje się proste!

Możliwości arkusza MS Excel są imponujące. Uważa się, że nikt na świecie nie zna jego wszystkich funkcji i narzędzi. Mimo to wiele osób odczuwa potrzebę wykroczenia poza standardowo dostępne opcje Excela. Często jest to automatyzacja jakiegoś żmudnego zadania albo utworzenie narzędzia do specjalnych celów. I właśnie dla takich użytkowników przygotowano VBA — język, w którym można napisać prosty program do przetwarzania danych, własny dodatek do Excela albo nawet profesjonalną aplikację. A do tego programowania w VBA można nauczyć się błyskawicznie!

Ta książka jest jedynym w swoim rodzaju źródłem wiedzy o VBA i jego wykorzystywaniu do najróżniejszych zadań. Bardzo złożone zagadnienia zaprezentowano tu w prosty i przystępny sposób, koncentrując się na praktycznym wykorzystywaniu kodu VBA. Znalazło się tutaj wiele wskazówek, porad i ciekawych rozwiązań, które w połączeniu z pełnymi kodami programów i przykładowymi skoroszytami umożliwiają szybkie zrozumienie poszczególnych kwestii. Pokazano krok po kroku, jak pisać programy do automatyzacji wielu zadań w Excelu. Książka zawiera wszystkie wiadomości potrzebne do nauki rejestrowania prostych makr, pisania kodu, a także do tworzenia wyrafinowanych narzędzi i aplikacji.

## W tej książce między innymi:

- dynamiczna praca ze skoroszytami i z arkuszami
- automatyzacja operacji na tabelach przestawnych i wykresach
- przetwarzanie danych z plików i innych źródeł
- seryjna korespondencja elektroniczna bezpośrednio z Excela
- projektowanie elementów interfejsu i korzystanie ze Wstążki
- tworzenie i udostępnianie własnych dodatków do Excela

**MICHAEL ALEXANDER** specjalizuje się w zaawansowanej analizie biznesowej z użyciem MS Access i MS Excel. Napisał kilka książek o tej tematyce. Uzyskał certyfikat MCAD (Microsoft Certified Application Developer) oraz tytuł MVP (Most Valuable Professional).

**DICK KUSLEIKA** jest wielokrotnym zdobywcą tytułu MVP. Od ponad 20 lat zajmuje się pakietem Microsoft Office, a swoją ogromną wiedzą dzieli się na forach internetowych, konferencjach i w książkach. Opracowuje systemy bazujące na programach Access i Excel oraz szkoli w zakresie zaawansowanej obsługi Office.

  <a href="http://helion.pl">helion.pl</a>	<i>Sprawdź nasze szkolenia!</i>  AKADEMIA IT & BUSINESS <a href="http://HELIONSZKOLENIA.PL">HELIONSZKOLENIA.PL</a>	<b>KOD KORZYŚCI</b> <i>Sięgnij po więcej!</i>  ISBN 978-83-283-6634-3  9 788328 366343
 <b>HELION SA</b> ul. Kosciuszki 1c 44-100 Gliwice tel.: 32 230 98 63 <a href="mailto:helion@helion.pl">helion@helion.pl</a>		
<b>INFORMATYKA W NAJLEPSZYM WYDANIU</b>		Cena: 99,00 zł

WILEY